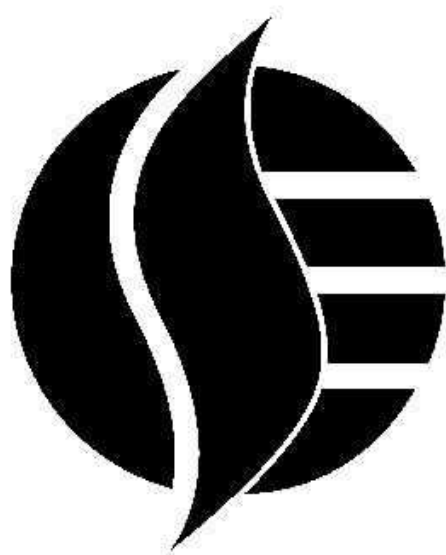


市勢統計要覧

2019年（平成31年/令和元年）版



伊勢市



伊勢市の市章

「ISE」の文字をモチーフに、神宮の森や伊勢平野を包むように広がる青空と清流、そして、豊潤な伊勢湾を緑色と青色で表現。中央の「S」で勢いを表すとともに、循環型のまちづくりを基本理念とした都市を象徴しており、平成17年11月1日に制定されました。

伊勢市

伊勢市のロゴタイプ

親しみやすさ、温かさが感じられる丸みのある書体で、伊勢市を訪れる旅人への“おもてなしの心”を表現。生き生きとした線は、豊かな自然と新鮮な海の幸、山の幸をイメージしています。繋がっていく筆脈で大切に受け継がれてきた伊勢市の“伝統と文化を愛する心”、ずっと伸びた爽快な線に光を入れて“未来への希望と世界平和を願う心”を表現しており、平成28年4月8日より使用が開始されました。

はじめに

ここに、2019年（平成31年/令和元年）版市勢統計要覧を刊行いたします。

この統計要覧は、伊勢市の自然、人口、経済、教育など各分野にわたる基本的な統計資料を総合的に収録し、市勢の現況と推移を明らかにしようとするものです。

本書が、市行政の基礎資料のみならず、企業活動の計画立案や学術研究の資料として、さらには市民の皆様の生活の指針としてご活用いただければ幸いです。

本書の刊行にあたり貴重な資料の提供など格別のご協力をいただきました関係者の皆様に対しまして、深く感謝申し上げますとともに、今後一層のご指導・ご協力を賜りますようお願い申し上げます。

なお、本書は市ホームページにも掲載しています。

令和2年3月

伊勢市情報戦略局情報政策課

ご利用者のために

凡 例

- 1 本書は、伊勢市の市勢全般に関する基礎的な統計資料を集録しました。
- 2 統計表中、特に記載のあるものを除き「～年」とあるのは暦年(1月～12月)、「～年度」とあるのは会計年度(4月～翌年3月)の数値です。
- 3 単位について、一見して判断できるものは省略しました。
- 4 統計表の数値は、後日所管省庁から公表される数値と相違することがあります。
- 5 数値の末尾を四捨五入したものは、その計が合計欄の数値と一致しない場合があります。
- 6 統計数値の出所は、各表の脚注に示しました。
- 7 統計表中の符号の用法は、下記のとおりです。

「X」…秘密保持のための伏字

「—」…該当数値のないもの

「0」…単位未満の数

「…」…不詳(調査又は集計していないもの)

- ※ 数値の表示について、調査時点が、旧伊勢市・二見町・小俣町・御園村が合併し、新「伊勢市」が誕生した平成17年11月1日より前のものについては、それぞれの合計を、平成17年11月1日以降のものについては、新「伊勢市」の数値を表示してあります。
- ※ 既刊の市勢統計要覧と異なる数値のものがありますが、概数値を確定値に修正したもの、基準値の変更や分類の変更などにより、その数値を修正したことによるものです。
また、掲載する統計項目の廃止又は見直し等により、断りなく削除・訂正することがあります。

目 次

1.	土 地 ・ 気 象	1
2.	人 口 ・ 世 帯	7
3.	産 業	19
4.	教 育	29
5.	民 生 ・ 労 働	35
6.	保 健 ・ 衛 生	41
7.	建 設	45
8.	運 輸 ・ 通 信	49
9.	上 下 水 道	53
10.	治 安 ・ 消 防	55
11.	市 民 の く ら し	61
12.	観 光	69
13.	行 政 ・ 財 政	73
14.	選 挙	83
15.	そ の 他	87

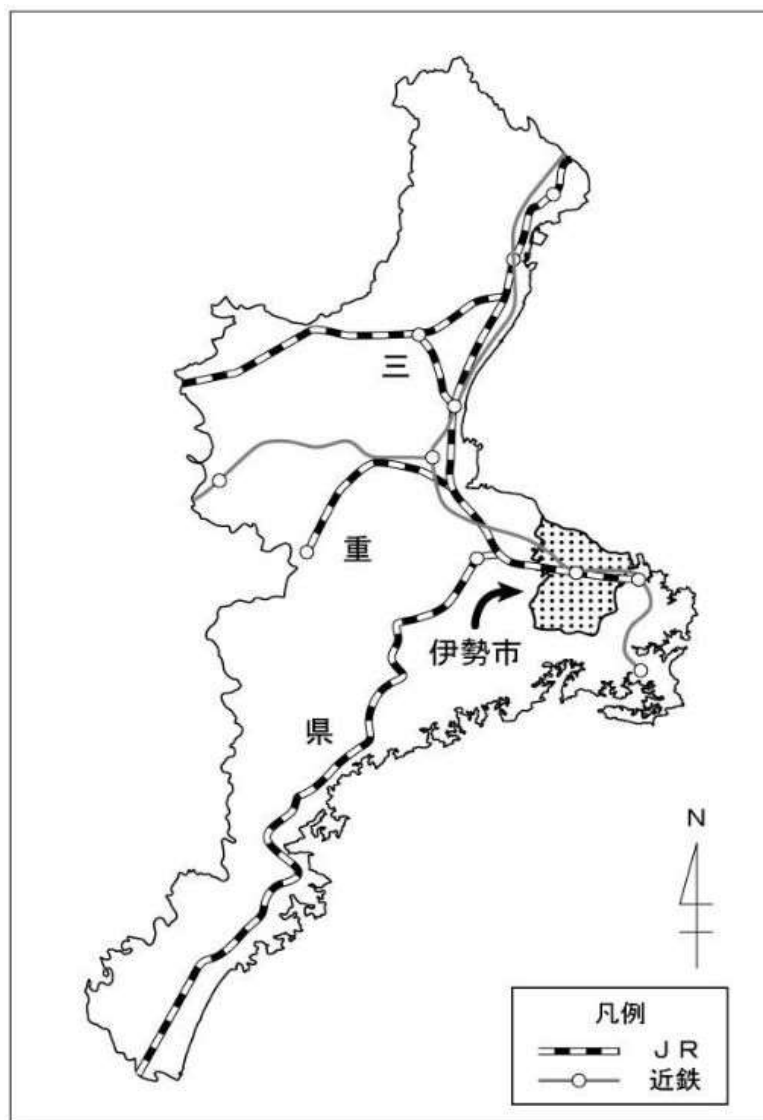
1. 土 地 ・ 気 象

1. 伊勢市の位置と面積

市役所の所在地		市内極端の経緯度			面積 (km ²)
地名	経緯度	方向	地名	経緯度	
伊勢市岩渕 1丁目7番29号	東経 136° 42' 34"	東	二見町松下	東経 136° 49' 04" 北緯 34° 29' 25"	208.35
		西	神菌町	東経 136° 37' 58" 北緯 34° 25' 52"	
	北緯 34° 29' 15"	南	宇治今在家町	東経 136° 44' 38" 北緯 34° 23' 05"	
		北	東大淀町	東経 136° 39' 38" 北緯 34° 33' 59"	

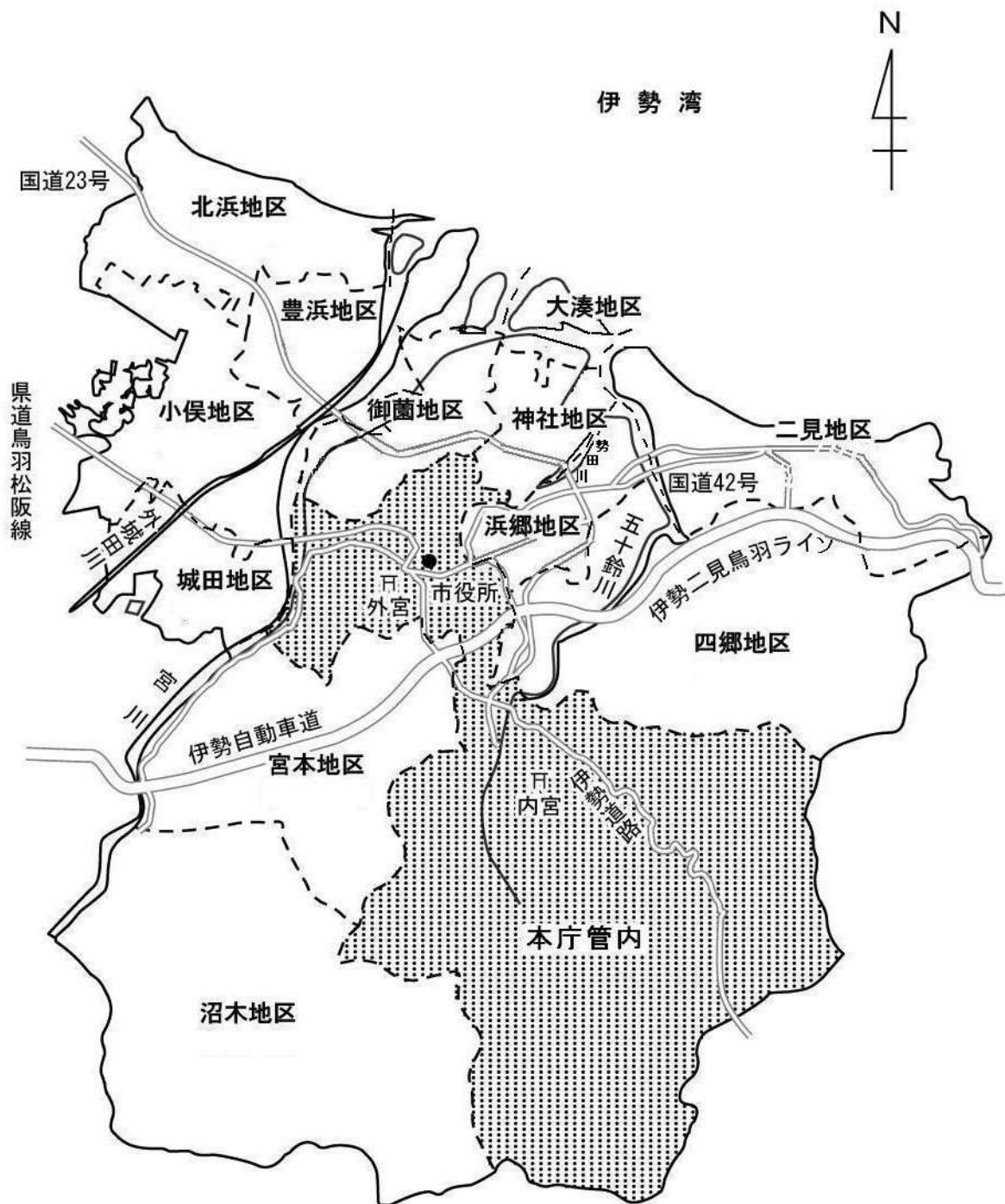
資料:国土地理院

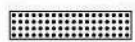
2. 三重県における伊勢市の位置



資料:情報政策課

3. 伊勢市の概略図



 は宇治山田市の市制施行（明治39年）当時の区域

4 土地・気象

4. 土地地目別面積

(単位:Km²)各年1月1日現在

区分	総面積	田	畑	宅地	池沼	山林	原野	雑種地	その他
平成29年	208.35	22.27	10.23	20.99	0.16	41.02	0.92	6.72	106.04
平成30年	208.35	22.14	10.17	21.09	0.16	41.00	0.91	6.77	106.11
平成31年	208.35	22.03	10.09	21.14	0.16	40.99	0.91	6.92	106.11

※土地概要調書から推計

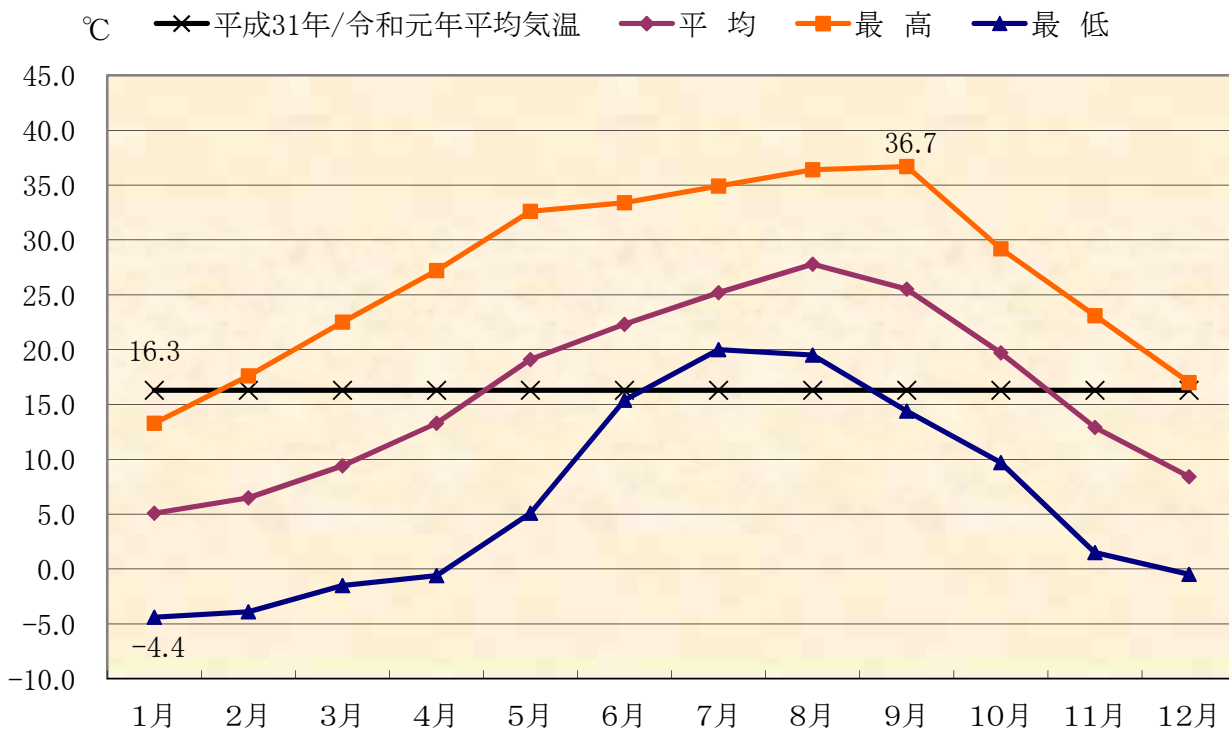
資料:課税課

5. 気象概況

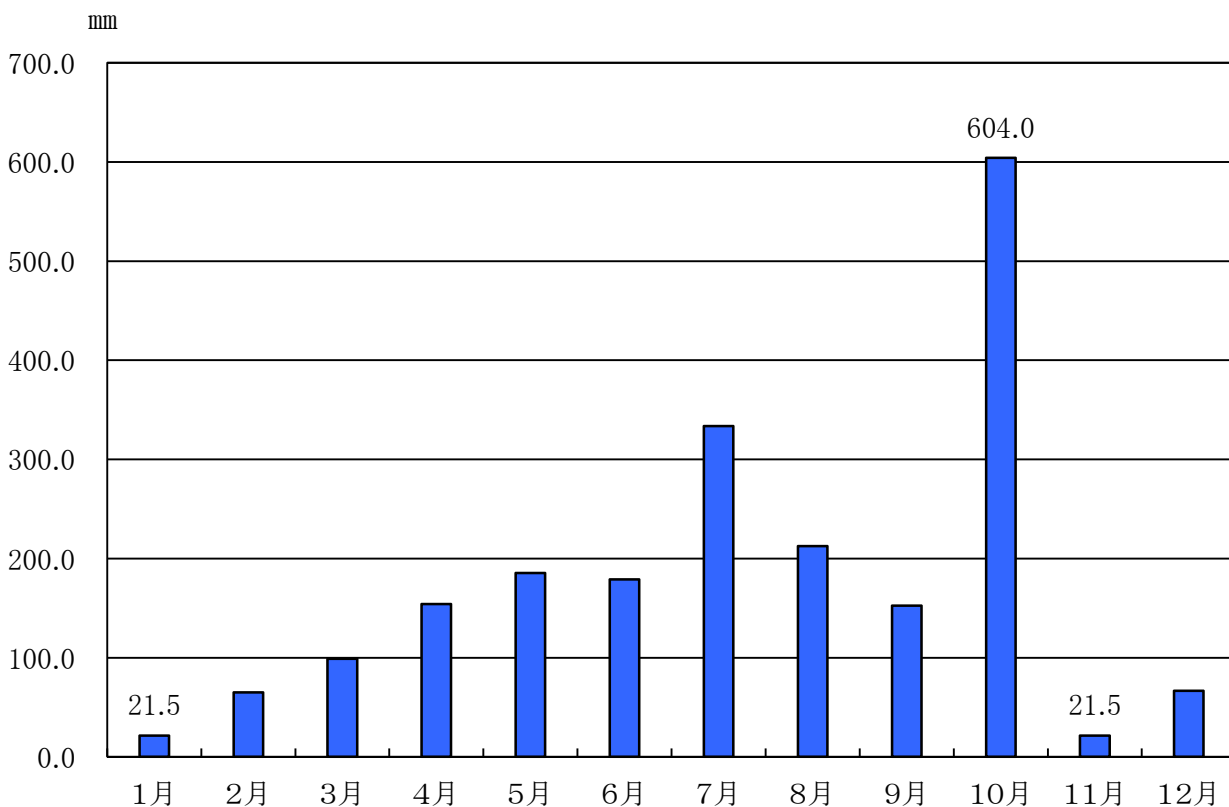
年月	気温 (°C)			日照時間 (h)	降水量 (mm)		風速 (m/s)	
	日平均	最高	最低		合計	日最大降水量	最多風向	平均風速
平成29年	15.4	37.0	-3.9	2,206.5	2,107.5	473.5	西北西	2.7
平成30年	16.2	38.0	-6.0	2,313.3	2,325.0	181.5	西北西	2.7
平成31年 /令和元年	16.3	36.7	-4.4	2,076.8	2,094.5	234.5	西北西	2.6
1月	5.1	13.3	-4.4	169.4	21.5	20.0	西北西	3.0
2月	6.5	17.6	-3.9	140.0	65.0	32.0	西北西	2.8
3月	9.4	22.5	-1.5	181.0	99.0	32.5	西北西	3.0
4月	13.3	27.2	-0.6	215.2	154.0	41.0	西北西	2.9
5月	19.1	32.6	5.1	254.6	185.5	100.0	南南西	2.6
6月	22.3	33.4	15.4	160.4	179.0	38.0	南南西	2.4
7月	25.2	34.9	20.0	98.7	333.5	39.0	東	2.1
8月	27.8	36.4	19.5	206.1	212.5	69.5	南南西	2.5
9月	25.5	36.7	14.4	168.2	152.5	46.0	西北西	2.3
10月	19.7	29.2	9.7	126.5	604.0	234.5	西北西	2.8
11月	12.9	23.1	1.5	204.7	21.5	9.0	西北西	2.7
12月	8.4	17.0	-0.5	152.0	66.5	25.0	西北西	2.5

資料:気象統計情報(気象庁)

平成31年/令和元年月別気温推移



平成31年/令和元年月別降水量



資料:気象統計情報(気象庁)

2. 人 口 ・ 世 帯

1. 年次別世帯・人口・1世帯当たりの人員推移

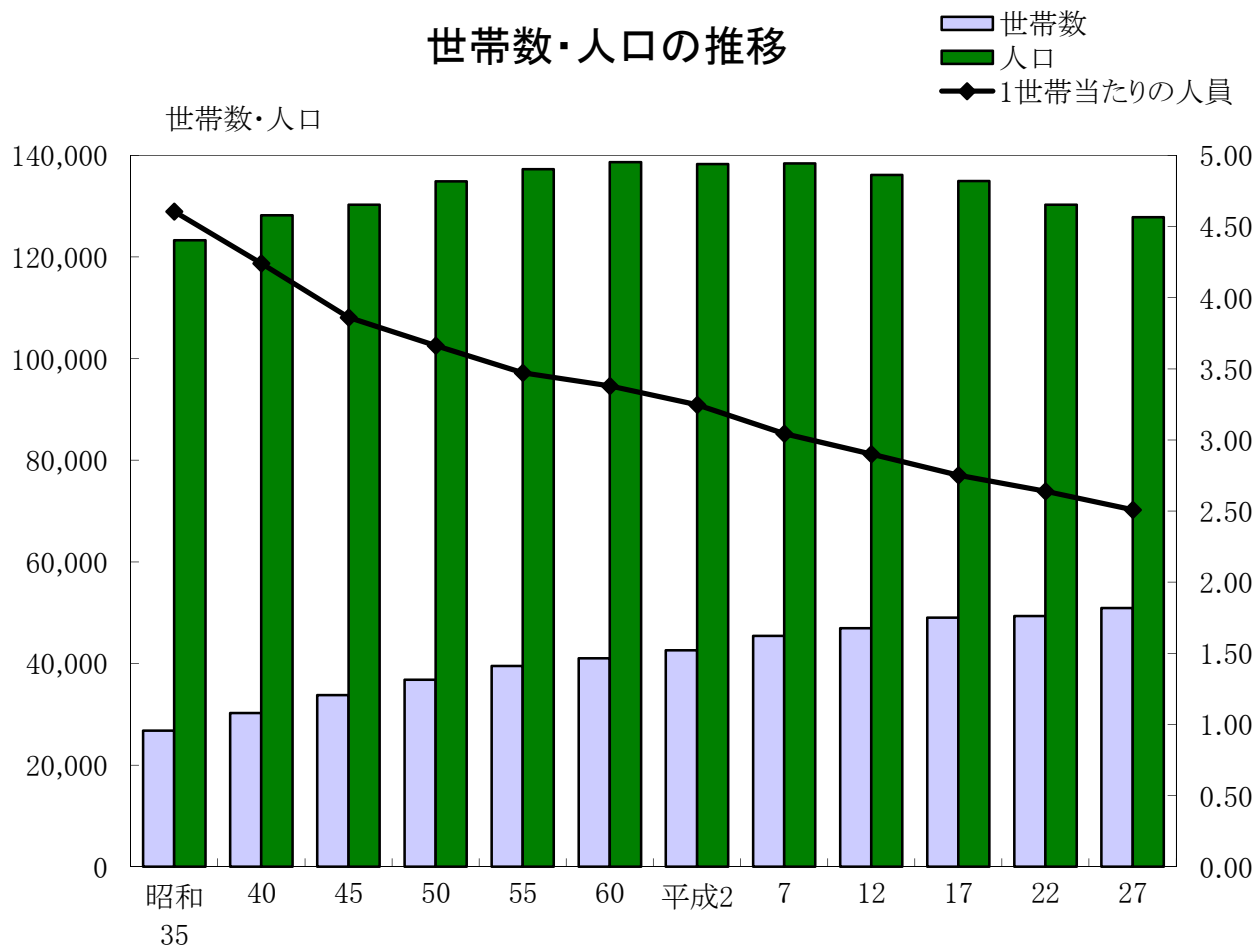
各年10月1日現在

年次	世帯数	人口 (人)			1世帯当たりの人員
		総数	男	女	
昭和 35 年	26,765	123,311	57,729	65,582	4.61
40	30,235	128,242	60,247	67,995	4.24
45	33,757	130,326	61,478	68,848	3.86
50	36,821	134,910	63,891	71,019	3.66
55	39,535	137,296	65,008	72,288	3.47
60	41,019	138,672	65,398	73,274	3.38
平成 2 年	42,585	138,298	65,102	73,196	3.25
7	45,457	138,404	65,293	73,111	3.04
12	46,957	136,173	64,413	71,760	2.90
17	49,045	134,973	63,856	71,117	2.75
22	49,361	130,271	61,482	68,789	2.64
27	50,938	127,817	60,467	67,350	2.51

※平成17年数値は、その後境域変更された区域の世帯数・人口を含まない

資料:国勢調査

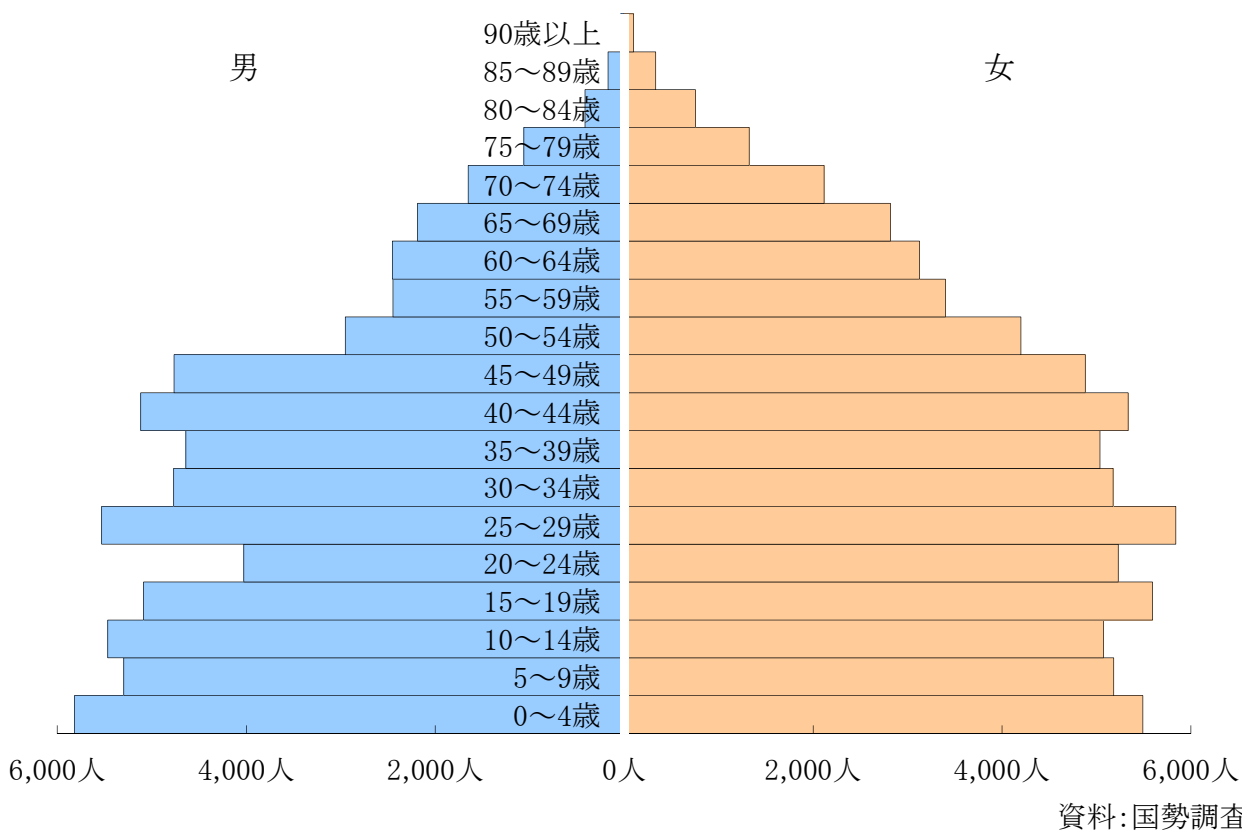
世帯数・人口の推移



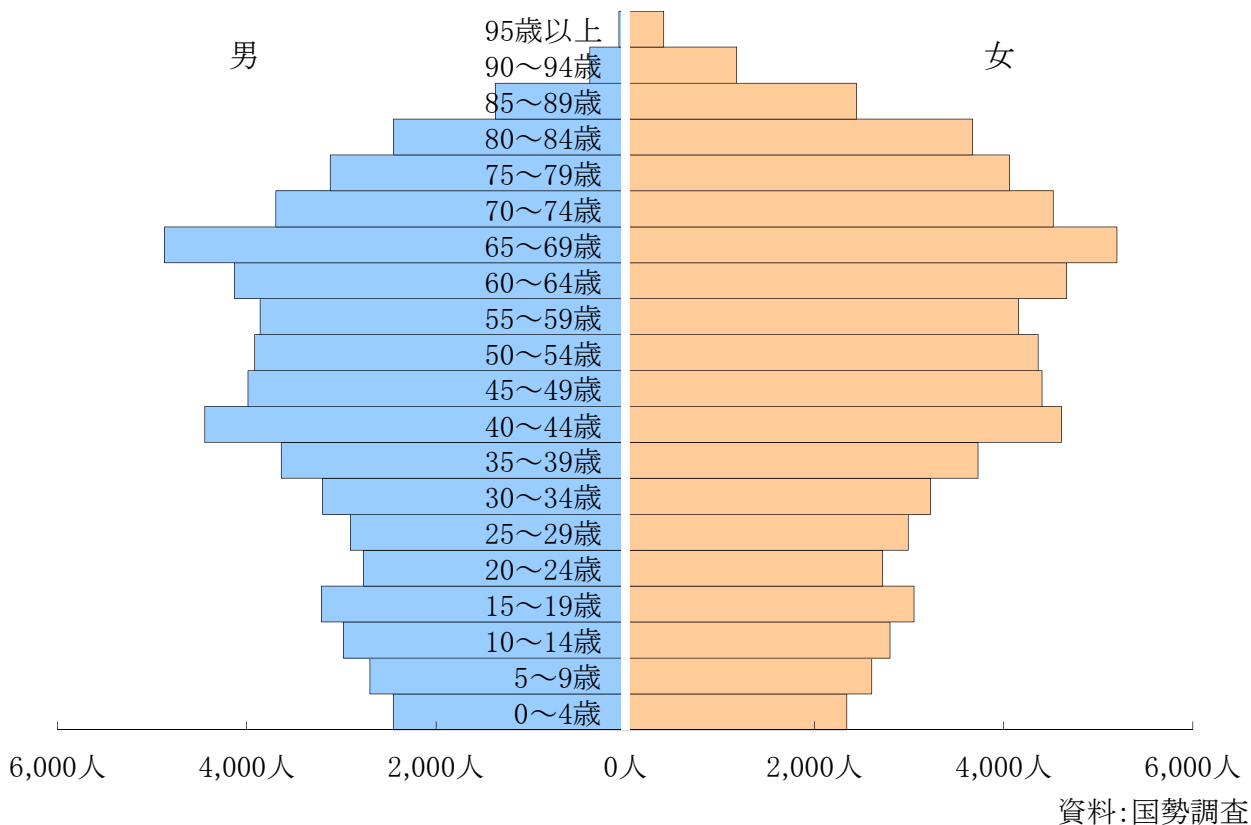
※平成17年数値は、その後境域変更された区域の世帯数・人口を含まない

資料:国勢調査

5歳階級別・男女別人口構成(昭和50年10月1日現在)



5歳階級別・男女別人口構成(平成27年10月1日現在)



2. 年齢別・男女別人口構成

年齢	平成29年			平成30年			令和元年		
	総数	男	女	総数	男	女	総数	男	女
総数	125,934	59,546	66,388	124,650	58,909	65,741	123,631	58,504	65,127
0～4	4,514	2,300	2,214	4,445	2,258	2,187	4,376	2,221	2,155
0	784	406	378	833	415	418	815	401	414
1	920	480	440	804	421	383	854	441	413
2	953	470	483	922	472	450	813	435	378
3	908	471	437	964	473	491	932	475	457
4	949	473	476	922	477	445	962	469	493
5～9	5,175	2,650	2,525	4,997	2,562	2,435	4,900	2,506	2,394
5	1,014	535	479	936	463	473	919	478	441
6	1,043	531	512	1,018	533	485	935	460	475
7	1,032	522	510	1,024	523	501	1,005	528	477
8	992	526	466	1,025	520	505	1,020	520	500
9	1,094	536	558	994	523	471	1,021	520	501
10～14	5,529	2,832	2,697	5,437	2,742	2,695	5,296	2,695	2,601
10	1,080	552	528	1,088	528	560	991	521	470
11	1,096	551	545	1,070	547	523	1,084	522	562
12	1,050	556	494	1,089	545	544	1,069	549	520
13	1,138	563	575	1,053	561	492	1,094	544	550
14	1,165	610	555	1,137	561	576	1,058	559	499
15～19	6,227	3,184	3,043	6,108	3,116	2,992	5,958	3,027	2,931
15	1,171	591	580	1,175	615	560	1,138	562	576
16	1,283	665	618	1,165	586	579	1,173	613	560
17	1,232	611	621	1,288	665	623	1,171	586	585
18	1,257	641	616	1,223	603	620	1,262	653	609
19	1,284	676	608	1,257	647	610	1,214	613	601
20～24	5,416	2,773	2,643	5,477	2,861	2,616	5,655	2,970	2,685
20	1,202	630	572	1,280	661	619	1,253	638	615
21	1,162	589	573	1,192	634	558	1,281	661	620
22	1,061	554	507	1,088	549	539	1,132	616	516
23	995	516	479	968	523	445	1,023	527	496
24	996	484	512	949	494	455	966	528	438
25～29	5,363	2,681	2,682	5,092	2,542	2,550	4,812	2,466	2,346
25	1,010	501	509	938	456	482	921	493	428
26	1,007	506	501	986	485	501	921	450	471
27	1,073	546	527	969	492	477	990	497	493
28	1,154	569	585	1,055	539	516	932	482	450
29	1,119	559	560	1,144	570	574	1,048	544	504
30～34	6,325	3,126	3,199	6,114	2,987	3,127	5,892	2,896	2,996
30	1,194	593	601	1,133	563	570	1,136	575	561
31	1,249	604	645	1,171	577	594	1,139	563	576
32	1,262	613	649	1,230	580	650	1,156	577	579
33	1,338	674	664	1,257	607	650	1,225	577	648
34	1,282	642	640	1,323	660	663	1,236	604	632
35～39	6,854	3,358	3,496	6,612	3,255	3,357	6,537	3,209	3,328
35	1,334	667	667	1,291	647	644	1,305	649	656
36	1,286	615	671	1,331	660	671	1,298	651	647
37	1,334	641	693	1,269	608	661	1,314	656	658
38	1,370	694	676	1,351	647	704	1,265	598	667
39	1,530	741	789	1,370	693	677	1,355	655	700
40～44	8,431	4,175	4,256	8,125	4,010	4,115	7,708	3,835	3,873
40	1,522	784	738	1,517	738	779	1,369	692	677
41	1,574	745	829	1,516	781	735	1,530	744	786
42	1,731	882	849	1,575	746	829	1,498	773	725
43	1,785	865	920	1,727	878	849	1,572	745	827
44	1,819	899	920	1,790	867	923	1,739	881	858
45～49	8,952	4,278	4,674	8,992	4,367	4,625	9,037	4,394	4,643
45	1,819	884	935	1,812	896	916	1,800	876	924
46	1,832	892	940	1,811	882	929	1,812	896	916
47	1,816	869	947	1,828	890	938	1,806	872	934
48	1,751	842	909	1,803	862	941	1,817	889	928
49	1,734	791	943	1,738	837	901	1,802	861	941
50～54	8,135	3,825	4,310	8,163	3,821	4,342	8,214	3,829	4,385
50	1,730	825	905	1,715	780	935	1,732	830	902
51	1,328	620	708	1,711	817	894	1,699	768	931
52	1,793	820	973	1,317	618	699	1,699	815	884
53	1,645	802	843	1,782	809	973	1,311	615	696
54	1,639	758	881	1,638	797	841	1,773	801	972

各年10月1日現在

年齢	平成29年			平成30年			令和元年		
	総数	男	女	総数	男	女	総数	男	女
55～59	7,926	3,741	4,185	7,980	3,772	4,208	7,962	3,785	4,177
55	1,591	749	842	1,637	760	877	1,639	793	846
56	1,557	755	802	1,589	745	844	1,630	755	875
57	1,588	752	836	1,539	747	792	1,593	749	844
58	1,637	772	865	1,577	744	833	1,532	748	784
59	1,553	713	840	1,638	776	862	1,568	740	828
60～64	8,191	3,915	4,276	7,983	3,806	4,177	7,965	3,818	4,147
60	1,469	724	745	1,549	706	843	1,634	775	859
61	1,696	844	852	1,461	721	740	1,542	699	843
62	1,657	792	865	1,694	843	851	1,458	720	738
63	1,647	762	885	1,650	788	862	1,691	841	850
64	1,722	793	929	1,629	748	881	1,640	783	857
65～69	10,411	4,936	5,475	9,759	4,609	5,150	9,079	4,225	4,854
65	1,766	840	926	1,714	786	928	1,613	737	876
66	1,898	877	1,021	1,753	828	925	1,705	785	920
67	2,210	1,063	1,147	1,880	864	1,016	1,744	819	925
68	2,246	1,095	1,151	2,189	1,052	1,137	1,855	849	1,006
69	2,291	1,061	1,230	2,223	1,079	1,144	2,162	1,035	1,127
70～74	7,871	3,625	4,246	8,396	3,883	4,513	8,777	4,128	4,649
70	1,975	972	1,003	2,264	1,049	1,215	2,205	1,064	1,141
71	1,165	570	595	1,948	954	994	2,242	1,035	1,207
72	1,314	574	740	1,144	557	587	1,931	938	993
73	1,768	771	997	1,297	563	734	1,129	548	581
74	1,649	738	911	1,743	760	983	1,270	543	727
75～79	7,330	3,226	4,104	7,538	3,317	4,221	7,867	3,438	4,429
75	1,633	758	875	1,622	725	897	1,721	739	982
76	1,631	721	910	1,603	736	867	1,589	703	886
77	1,499	640	859	1,598	702	896	1,577	713	864
78	1,294	562	732	1,461	623	838	1,559	681	878
79	1,273	545	728	1,254	531	723	1,421	602	819
80～84	6,359	2,536	3,823	6,283	2,526	3,757	6,144	2,497	3,647
80	1,393	600	793	1,224	520	704	1,224	511	713
81	1,371	563	808	1,345	566	779	1,177	490	687
82	1,288	509	779	1,318	529	789	1,304	545	759
83	1,218	463	755	1,235	477	758	1,265	507	758
84	1,089	401	688	1,161	434	727	1,174	444	730
85～89	4,137	1,507	2,630	4,236	1,526	2,710	4,418	1,594	2,824
85	1,048	423	625	1,015	370	645	1,098	399	699
86	929	346	583	974	391	583	956	337	619
87	839	311	528	853	302	551	900	352	548
88	715	229	486	756	272	484	775	265	510
89	606	198	408	638	191	447	689	241	448
90～94	1,795	489	1,306	1,864	542	1,322	1,966	563	1,403
90	525	156	369	525	174	351	563	168	395
91	418	142	276	450	135	315	454	146	308
92	365	89	276	363	124	239	384	110	274
93	271	58	213	307	64	243	305	97	208
94	216	44	172	219	45	174	260	42	218
95歳以上	475	59	416	531	77	454	550	78	472
年齢不詳	518	330	188	518	330	188	518	330	188

※平成27年国勢調査値を基礎として、人口動態結果を加減した推計人口値

■ 割合

年齢	平成29年			平成30年			令和元年		
	総数	男	女	総数	男	女	総数	男	女
年少人口 (%)	15,218 (12.1)	7,782 (13.1)	7,436 (11.2)	14,879 (11.9)	7,562 (12.8)	7,317 (11.1)	14,572 (11.8)	7,422 (12.7)	7,150 (11.0)
生産年齢人口 (%)	71,820 (57.0)	35,056 (58.9)	36,764 (55.4)	70,646 (56.7)	34,537 (58.6)	36,109 (54.9)	69,740 (56.4)	34,229 (58.5)	35,511 (54.5)
老年人口 (%)	38,378 (30.5)	16,378 (27.5)	22,000 (33.1)	38,607 (31.0)	16,480 (28.0)	22,127 (33.7)	38,801 (31.4)	16,523 (28.2)	22,278 (34.2)

※年少人口=0～14歳、生産年齢人口=15～64歳、老年人口=65歳以上

※年齢不詳を含む総数を分母として算出している

3. 町丁別世帯数・人口

町名	世帯数	人口総数	男	女	町名	世帯数	人口総数	男	女		
宇治館町	93	173	73	100	一 1 丁目	122	261	122	139		
宇治今在家町	50	107	51	56	2 丁目	120	202	115	87		
宇治中之切町	57	144	65	79	3 丁目	288	587	271	316		
宇治浦田	宇治浦田町	-	-	-	4 丁目	333	670	300	370		
	1 丁目	194	437	192	5 丁目	408	847	383	464		
	2 丁目	197	402	194	一 志 町	81	196	91	105		
	3 丁目	477	1,188	547	641	八 日 市 場 町	179	398	178	220	
桜木町	441	952	427	525	1 丁目	55	124	64	60		
中之町	232	545	254	291	2 丁目	71	141	68	73		
中村町桜が丘	329	667	322	345	3 丁目	126	285	132	153		
古市町	356	734	357	377	4 丁目	232	530	255	275		
久世戸町	72	171	72	99	1 丁目	199	434	209	225		
倭町	347	737	322	415	2 丁目	238	429	225	204		
尾上町	200	404	185	219	1 丁目	152	356	154	202		
岡本	岡本町	-	-	-	2 丁目	90	194	92	102		
	1 丁目	232	515	248	267	常 磐 町	122	268	117	151	
	2 丁目	413	841	390	451	1 丁目	239	525	241	284	
岩岩	3 丁目	285	583	272	311	2 丁目	176	499	213	286	
	岩 渕 町	7	12	6	6	3 丁目	210	375	183	192	
	1 丁目	246	522	224	298	浦 口 町	6	13	6	7	
渕	2 丁目	231	386	175	211	1 丁目	113	243	109	134	
	3 丁目	178	353	166	187	2 丁目	156	341	156	185	
	吹 上 町	118	227	99	128	3 丁目	164	325	137	188	
豊川	1 丁目	482	908	417	491	4 丁目	486	1,023	478	545	
	川 町	31	80	35	45	二 俣 町	44	298	99	199	
河崎	1 丁目	245	479	214	265	1 丁目	164	373	163	210	
	2 丁目	300	632	294	338	2 丁目	78	171	78	93	
	3 丁目	234	566	246	320	3 丁目	216	512	233	279	
船	1 丁目	622	1,426	663	763	4 丁目	127	257	128	129	
	2 丁目	536	1,199	571	628	辻 久 留 町	192	447	216	231	
	3 丁目	474	1,066	495	571	1 丁目	168	363	163	200	
江本	4 丁目	619	1,375	648	727	2 丁目	157	367	167	200	
	本 町	154	324	150	174	3 丁目	317	788	366	422	
宮後	1 丁目	86	210	100	110	中 島	1 丁目	146	352	168	184
	2 丁目	469	902	427	475	2 丁目	245	576	258	318	
	3 丁目	231	511	247	264	宮 川	1 丁目	171	387	186	201
						2 丁目	125	319	137	182	
						本庁管内小計	15,754	34,254	15,809	18,445	

令和元年10月1日現在

						令和元年10月1日現在					
町名		世帯数	人口総数	男	女	町名		世帯数	人口総数	男	女
神 社	神 社 港	630	1,229	633	596	四 郷	中 村 町	599	1,493	700	793
	竹ヶ鼻町	380	819	389	430		楠 部 町	1,124	3,001	1,431	1,570
	小 木 町	383	828	409	419		一 宇 田 町	69	187	87	100
	馬 瀬 町	761	1,757	855	902		朝 熊 町	445	1,073	495	578
	下 野 町	628	1,477	706	771		鹿 海 町	540	1,469	714	755
	小 計	2,782	6,110	2,992	3,118		小 計	2,777	7,223	3,427	3,796
大湊	大 湊 町	1,224	2,847	1,333	1,514	沼 木	上 野 町	429	1,097	495	602
浜	神田久志本町	684	1,359	662	697		円 座 町	175	495	248	247
	神久1丁目	122	237	118	119		神 菌 町	41	95	45	50
	神久2丁目	200	395	192	203		横 輪 町	35	68	22	46
	神久3丁目	164	378	185	193		矢 持 町	35	65	29	36
	神久4丁目	127	337	164	173		小 計	715	1,820	839	981
	神久5丁目	161	363	178	185	松 下	213	440	206	234	
郷	神久6丁目	124	265	126	139	江	150	311	142	169	
	黒 瀬 町	848	1,849	881	968	茶 屋	276	598	257	341	
	通 町	506	1,102	542	560	三 津	260	700	323	377	
	一 色 町	469	1,141	555	586	山 田 原	157	379	179	200	
	田 尻 町	403	923	468	455	溝 口	320	781	367	414	
	小 計	3,808	8,349	4,071	4,278	荘	466	1,232	592	640	
宮 本	勢 田 町	1,599	3,598	1,645	1,953	西	635	1,565	758	807	
	藤 里 町	1,066	2,717	1,295	1,422	今 一 色	383	1,037	503	534	
	旭 町	176	438	204	234	光 の 街	383	1,205	575	630	
	前 山 町	324	949	441	508	小 計	3,243	8,248	3,902	4,346	
	大 倉 町	313	724	334	390	元 町	1,678	4,158	1,962	2,196	
	佐 八 町	184	510	251	259	相 合	671	1,796	869	927	
豊 浜	津 村 町	224	609	291	318	小 侯 町	明 野	1,851	4,660	2,340	2,320
	小 計	3,886	9,545	4,461	5,084	宮 前	838	1,998	986	1,012	
	西 豊 浜 町	746	2,059	984	1,075	湯 田	884	2,231	1,068	1,163	
	植 山 町	55	150	74	76	新 村	345	1,117	548	569	
	磯 町	235	703	320	383	本 町	1,748	4,505	2,128	2,377	
	東 豊 浜 町	514	1,409	663	746	野 村 町	89	252	118	134	
北 浜	檜 原 町	89	245	113	132	小 計	8,104	20,717	10,019	10,698	
	小 計	1,639	4,566	2,154	2,412	御 菌 町	高 向	1,502	3,345	1,591	1,754
	有 滝 町	406	1,166	540	626	長 屋	785	1,878	871	1,007	
	村 松 町	891	2,290	1,069	1,221	王 中 島	346	785	384	401	
	東 大 淀 町	494	1,296	645	651	新 開	502	1,169	557	612	
	柏 町	181	447	221	226	上 條	380	999	489	510	
城 田	小 計	1,972	5,199	2,475	2,724	小 林	229	592	302	290	
	上 地 町	1,290	3,457	1,658	1,799	小 計	3,744	8,768	4,194	4,574	
	粟 野 町	285	700	319	381						
	中 須 町	592	1,375	640	735						
	川 端 町	183	453	211	242						
	小 計	2,350	5,985	2,828	3,157						
						総 数	51,998	123,631	58,504	65,127	
						増 減	1,060	-4,186	-1,963	-2,223	
						平成27年国勢調査	50,938	127,817	60,467	67,350	

※平成27年国勢調査値を基礎として、人口動態結果を加減した推計人口値

資料:情報政策課

※平成25年より「野村町」は北浜から小侯町に集計を変更

4. 三重県の世帯数・人口

各年10月1日現在

区 分	世 帯 数	人 口 (人)		
		総 数	男	女
平成29年	731,295	1,798,886	876,318	922,568
平成30年	737,760	1,790,376	873,224	917,152
令和元年	744,644	1,779,770	869,046	910,724

※平成27年国勢調査値を基礎として、人口動態を加減した推計人口値

資料: 三重県戦略企画部統計課

5. 住民票による人口動態

(単位:人)

区 分	転 入		出 生	その他 の増	転 出		死 亡	その他 の減
	総 数	うち県外			総 数	うち県外		
平成28年度	3,466	1,906	864	38	3,871	2,194	1,548	14
平成29年度	3,484	1,905	814	34	3,968	2,144	1,582	6
平成30年度	3,652	2,004	883	38	4,010	2,286	1,555	12

資料: 戸籍住民課

6. 戸籍簿による人口動態

(単位:件)

区 分	出 生	死 亡	死 産	婚 姻	離 婚
平成28年度	931	1,602	23	645	202
平成29年度	879	1,632	29	684	174
平成30年度	931	1,594	17	620	204

資料: 戸籍住民課

7. 人口集中地区(DID)

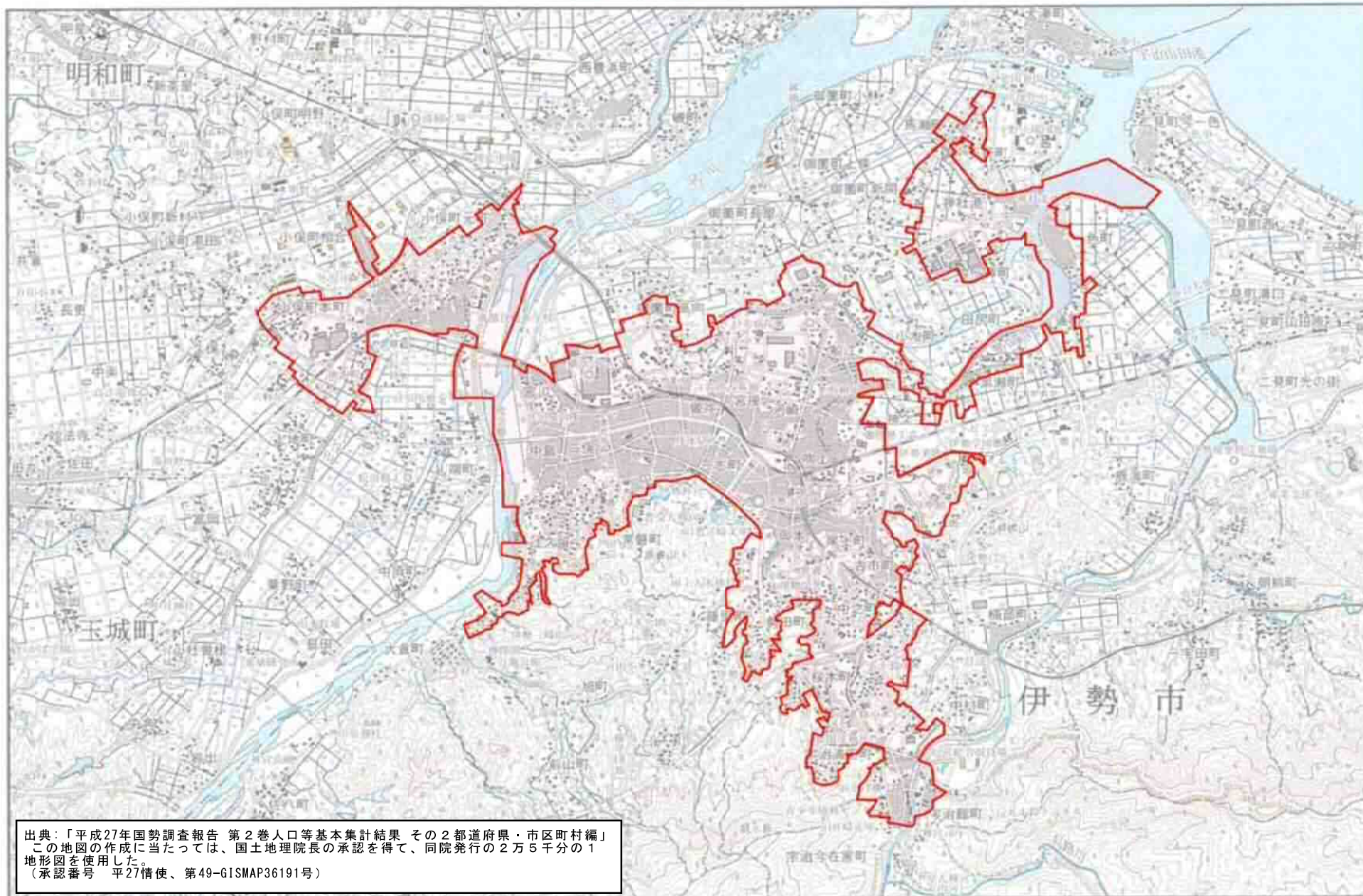
区分	人口集中地区人口 (人)			集中地区 世帯数 (世帯)	集中地区 面積 (km ²)	集中地区 人口密度 (1km ² 当 たり)	集中地区 前回比	
	総 数	男	女				人口増減 (人)	人口増減 比率(%)
H27.10.1	58,359	27,340	31,019	25,166	15.23	3,831.8	-2,305	-3.8

※ 人口集中地区とは、次の基準に該当する地域をいい、この地域に常住する人口総数を人口集中地区人口という。

- (1) 国勢調査基本単位区を基礎単位地域とする。
- (2) 市区町村の境域内で人口密度の高い基本単位区(原則として人口密度が1km²当たり4,000人以上)が隣接していること。
- (3) それらの地域の人口が5,000人以上を有すること。

資料: 国勢調査

203 伊勢市 Ise-shi



出典：「平成27年国勢調査報告 第2巻人口等基本集計結果 その2都道府県・市区町村編」
この地図の作成に当たっては、国土地理院長の承認を得て、同院発行の2万5千分の1
地形図を使用した。
(承認番号 平27情使、第49-GISMAP36191号)

8. 合計特殊出生率

区 分	合計特殊出生率
平成27年	1.51
平成28年	1.34
平成29年	1.34

資料:三重県の人口動態統計

9. 外国人住民人口

各年9月30日現在

区 分	世帯数	内混合世帯	人 口 (人)		
			総 数	男	女
平成29年	773	197	907	368	539
平成30年	826	200	968	387	581
令和元年	971	220	1,121	485	636

※ 住民基本台帳に基づき算出

資料:戸籍住民課

10. 国籍別外国人住民人口

(単位:人) 各年9月30日現在

区 分	平成29年	平成30年	令和元年
総 数	907	968	1,121
中 国	315	332	328
韓 国	149	150	147
ブ ラ ジ ル	98	97	108
フ ィ リ ピ ン	69	65	78
タ イ	38	51	50
ベ ト ナ ム	85	121	218
米 国	24	25	29
ネ パ ール	21	19	19
そ の 他	108	108	144

※ 住民基本台帳に基づき算出

資料:戸籍住民課

11. 産業大分類別就業者数（15歳以上）

(単位:人)平成27年10月1日現在

区 分	平成27年					
	総 数	男	女			
総 数	61,720	32,877	28,843			
農 業	1,377	821	556			
林 業	22	21	1			
漁 業	223	141	82			
鉱業, 採石業, 砂利採取業	22	19	3			
建設業	3,989	3,302	687			
製造業	11,928	7,746	4,182			
電気・ガス・熱供給・水道業	275	226	49			
情報通信業	566	388	178			
運輸業, 郵便業	2,538	2,226	312			
卸売業, 小売業	10,549	4,716	5,833			
金融業, 保険業	1,336	578	758			
不動産業, 物品賃貸業	697	378	319			
学術研究, 専門・技術サービス業	1,543	905	638			
宿泊業, 飲食サービス業	4,543	1,633	2,910			
生活関連サービス業, 娯楽業	2,098	793	1,305			
教育, 学習支援業	3,207	1,472	1,735			
医療, 福祉	7,812	1,877	5,935			
複合サービス事業	667	423	244			
サービス業(他に分類されないもの)	3,495	2,198	1,297			
公務(他に分類されるものを除く)	2,376	1,744	632			
分類不能の産業	2,457	1,270	1,187			
(再 掲)		(%)	(%)	(%)		
第 1 次 産 業	1,622	2.7	983	3.1	639	2.3
第 2 次 産 業	15,939	26.9	11,067	35.0	4,872	17.6
第 3 次 産 業	41,702	70.4	19,557	61.9	22,145	80.1
分類不能の産業	2,457	4.0	1,270	3.9	1,187	4.1

※第1次産業～第3次産業の割合は、分類不能を含まない総数を分母として算出している

資料: 国勢調査

3. 産 業

【農林業】

1. 農林業経営体数及び専業・兼業別農家数等

各年2月1日現在

区 分	林業 経営体	農業 経営体	総農家数	自給的 農家数	販売農家数				
					総数	専業 農家	兼業農家		
							総数	第1種	第2種
平成22年	22	1,888	2,694	834	1,860	437	1,423	194	1,229
平成27年	12	1,552	2,237	722	1,515	468	1,047	467	580

※ 兼業農家のうち、第1種は農業所得が主、第2種は農業所得以外が主

資料：農林業センサス(農林業経営体調査)

2. 経営耕地の状況

各年2月1日現在

区 分	経営耕地面積 (ha)				経営耕地のある経営体数 ※複数回答			借入耕地 面積(ha)	耕作放棄地面積 (ha)	
	総面積	田	畑	樹園地	田	畑	樹園地		総農家	土地持ち 非農家
	平成22年	2,130	1,897	192	41	1,777	1,009	129	598	222
平成27年	2,023	1,794	190	38	1,434	794	121	796	202	233

※「経営耕地面積」、「経営耕地のある経営体数」及び「借入耕地面積」は、農業経営体における数値

資料：農林業センサス(農林業経営体調査)

3. 販売農家の年齢階層別農業就業人口

各年2月1日現在

区 分	男女計			年齢階層別(男女計)						平均 年齢
	総数	男	女	29歳 以下	30～39 歳	40～49 歳	50～59 歳	60～69 歳	70歳 以上	
平成22年	2,504	1,248	1,256	40	33	74	224	715	1,418	69.1
平成27年	2,204	1,123	1,081	70	49	66	163	652	1,204	68.5

※ 販売農家の世帯員(15歳以上)のうち、主として自営農業に従事した人のみ

資料：農林業センサス(農林業経営体調査)

4. 主要農産物の作付面積・収穫量

区 分	作付面積 (ha)			収穫量 (t)		
	平成28年	平成29年	平成30年	平成28年	平成29年	平成30年
水 稲	1,500	1,500	1,520	8,270	7,870	7,910
小 麦	234	240	233	496	709	645
大 豆	4	18	25	4	13	12

資料：農林水産省東海農政局 農林水産統計年報(作物統計)

【漁業】

1. 主な漁業種類別経営体数

各年11月1日現在

区 分	平成 25年	平成 30 年												
		総数	東大淀	村松	有滝	東豊浜	大湊	神社	一色	鹿海	今一色	江	松下	
総数	149	77	4	1	10	5	5	-	-	2	45	-	5	
底びき網	17	10	-	X	7	2	-	-	-	X	-	-	-	
まき網	1	1	-	X	-	-	-	-	-	X	-	-	-	
刺網	9	8	3	X	-	1	-	-	-	X	4	-	-	
定置網	-	-	-	X	-	-	-	-	-	X	-	-	-	
はえ縄	1	1	-	X	-	-	-	-	-	X	-	-	-	
釣	1	-	-	X	-	-	-	-	-	X	-	-	-	
採貝・採藻	89	39	-	X	2	-	5	-	-	X	30	-	2	
その他の漁業・その他 の水産動物類養殖	8	5	1	X	-	2	-	-	-	X	2	-	-	
わかめ類・のり類養殖	23	13	-	X	1	-	-	-	-	X	9	-	3	

※ 年間海上作業従事日数が30日未満の個人漁業経営体を除く

資料:農林水産省東海農政局統計部(漁業センサス)

2. 地区別漁船数・生産額

各年11月1日現在

区 分	経営体数	漁 船			漁業・養殖業 年間生産額 (百万円)	
		船外機付 漁船隻数(隻)	動力漁船			
			隻数(隻)	トン数(T)		
平成25年	149	223	32	1,373	...	
平成30年	総数	77	122	17	1,301	...
	東大淀	4	5	-	-	...
	村松	1	X	X	X	...
	有滝	10	7	7	65	...
	東豊浜	5	4	2	19	...
	大湊	5	6	-	-	...
	神社	-	-	-	-	...
	一色	-	-	-	-	...
	鹿海	2	X	X	X	...
	今一色	45	93	4	13	...
江	-	-	-	-	...	
松下	5	6	-	-	...	

※ 漁船隻数は漁業生産のために使用した船で、調査期日現在で漁業経営体が保有しているもの

※ 漁業・養殖業生産額は大海区別都道府県別生産額を生産量等で配分したもの

資料:農林水産省東海農政局統計部(漁業センサス)

3. 漁業種類別漁獲量・養殖のり収穫量

(単位:t)

区 分	総数	小型底 びき網 縦びき その他	大中型 まき網	刺し網	小 型 定置網	その他 の網	まぐろ はな えわ 遠洋	かつお 一本 釣り 遠洋	その他 の釣り	採貝・ 採藻	その他 の漁業	わかめ 養 殖	のり養殖		
													板のり 黒のり (千枚)	ばらのり (千重量)	生換算 重量
平成27年	4,599	113	X	20	-	0	X	-	0	102	9	-	X	X	1,235
平成28年	5,055	130	X	23	-	0	X	-	0	63	6	-	24,809	X	X
平成29年	5,286	76	X	19	-	0	X	-	1	51	2	-	26,217	X	X

資料:農林水産省東海農政局統計部(海面漁業生産統計)

4. 漁業経営体階層別経営体数

平成30年11月1日現在

区 分	平成30年											
	総数	東大淀	村松	有滝	東豊浜	大湊	神社	一色	鹿海	今一色	江	松下
総 数	77	4	1	10	5	5	-	-	2	45	-	5
漁船非使用	1	-	X	-	-	-	-	-	X	-	-	1
無動力漁船のみ	-	-	X	-	-	-	-	-	X	-	-	-
船外機付漁船	48	4	X	2	2	5	-	-	X	34	-	1
漁船使用	1 トン未満	-	X	-	-	-	-	-	X	-	-	-
	1 ～ 3	-	X	-	-	-	-	-	X	-	-	-
	3 ～ 5	1	-	X	-	-	-	-	X	1	-	-
	5 ～ 10	11	-	X	7	2	-	-	X	1	-	-
	10 ～ 30	-	-	X	-	-	-	-	X	-	-	-
	30 ～ 100	-	-	X	-	-	-	-	X	-	-	-
	100 ～ 200	-	-	X	-	-	-	-	X	-	-	-
	200 ～ 500	1	-	X	-	-	-	-	X	-	-	-
500 ～ 1000	1	-	X	-	-	-	-	X	-	-	-	
1000トン以上	-	-	X	-	-	-	-	X	-	-	-	
のり類養殖	10	-	X	1	-	-	-	-	X	9	-	-
その他の	4	-	X	-	1	-	-	-	X	-	-	3

資料:農林水産省東海農政局統計部(漁業センサス)

5. 自家漁業の専業業別経営体数

平成30年11月1日現在

総 数	専業 (自家漁業のみ)	兼 業											
		自家漁業が主 ※複数回答						自家漁業が従 ※複数回答					
		計	自営業		共同 経営 に出資 従事	漁業 雇われ	漁業 以外の 仕事に 雇われ	計	自営業		共同 経営 に出資 従事	漁業 雇われ	漁業 以外の 仕事に 雇われ
			水産 加工業	その他					水産 加工業	その他			
75	48	20	-	8	1	6	5	7	-	5	-	-	3

資料:農林水産省東海農政局統計部(漁業センサス)

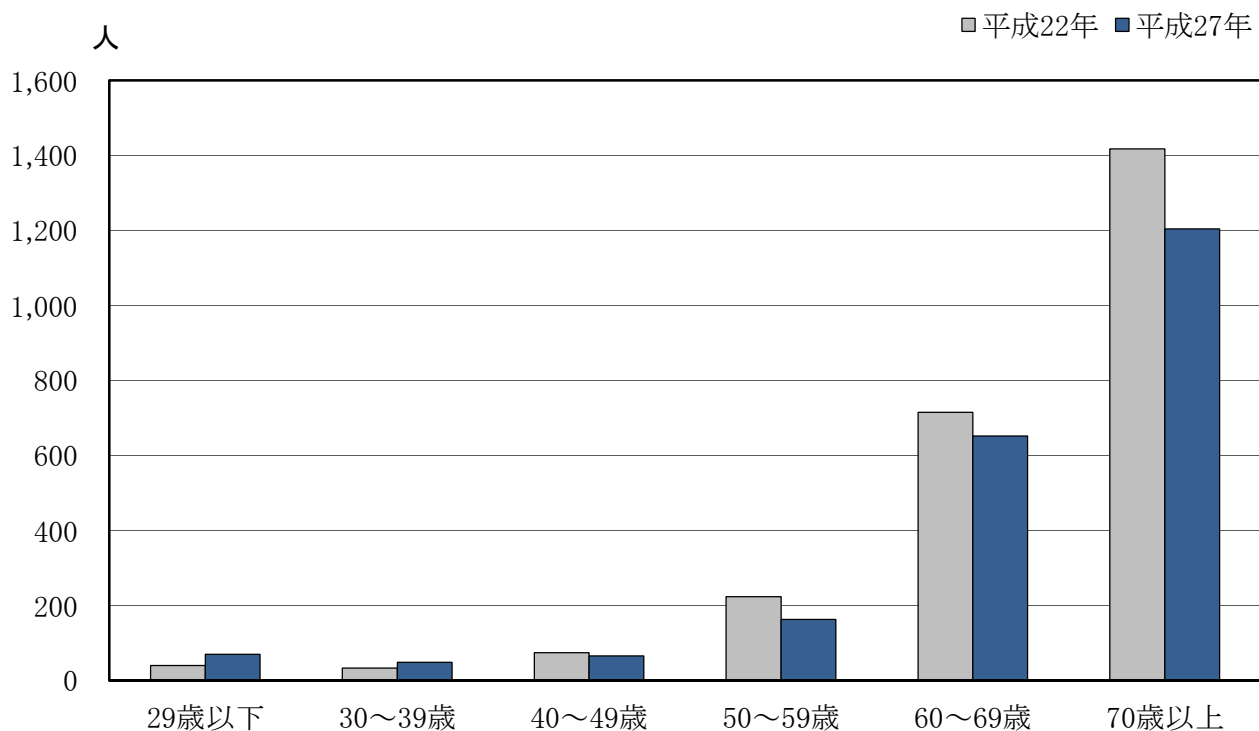
6. 男女別・年齢階層別漁業就業者数

各年11月1日現在

	計	男女計							男							女						
		計	29歳以下	30～39	40～49	50～59	60～69	70歳以上	計	29歳以下	30～39	40～49	50～59	60～69	70歳以上	計	29歳以下	30～39	40～49	50～59	60～69	70歳以上
			平成25年	274	1	6	21	46		99	101	178	1	6	15		26	65	65	96	-	-
平成30年	154	4	4	10	25	48	63	106	4	4	9	16	30	43	48	-	-	1	9	18	20	
		東大淀	4	-	-	1	-	3	4	-	-	1	-	3	-	-	-	-	-	-	-	
		村松	X	X	X	X	X	X	X	X	X	X	X	X	X	X	X	X	X	X	X	
		有滝	25	-	1	2	6	11	5	15	-	1	2	5	5	2	10	-	-	1	6	3
		東豊浜	8	-	-	1	1	-	6	4	-	-	1	-	3	4	-	-	1	-	3	
		大湊	7	-	-	-	1	6	4	-	-	-	1	3	3	-	-	-	-	-	3	
		神社	-	-	-	-	-	-	-	-	-	-	-	-	-	-	-	-	-	-	-	
		一色	-	-	-	-	-	-	-	-	-	-	-	-	-	-	-	-	-	-	-	
		鹿海	X	X	X	X	X	X	X	X	X	X	X	X	X	X	X	X	X	X	X	
		今一色	75	1	1	3	11	22	37	47	1	1	3	4	11	27	28	-	-	7	11	10
		江	-	-	-	-	-	-	-	-	-	-	-	-	-	-	-	-	-	-	-	
		松下	6	-	-	-	2	4	4	-	-	-	1	3	2	-	-	-	-	1	1	

資料:農林水産省東海農政局統計部(漁業センサス)

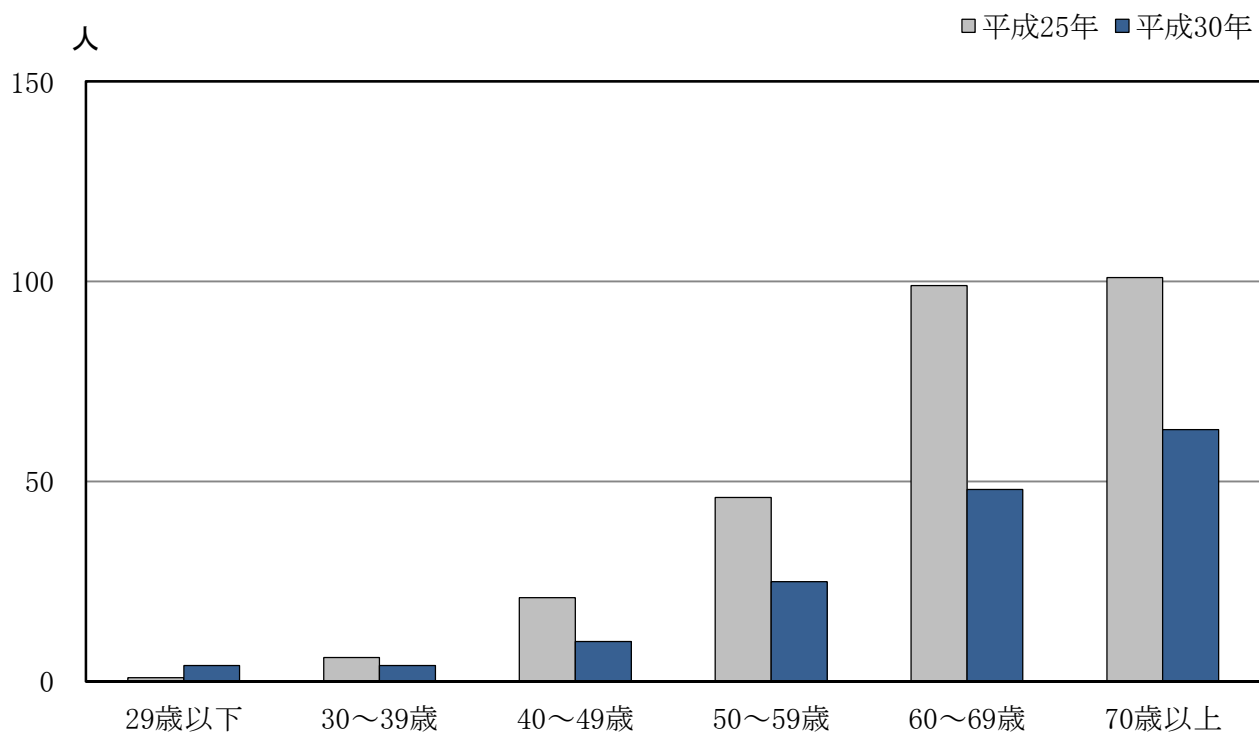
販売農家の年齢階層別農業就業人口



※ 自営農業に主に従事した人のみ
 ※ 男女合算値

資料:農林業センサス(農林業経営体調査)

年齢階層別漁業就業者数



※ 男女合算値

資料:農林水産省東海農政局統計部(漁業センサス)

【商業】

1. 産業中分類別事業所数・従業者数・年間商品販売額

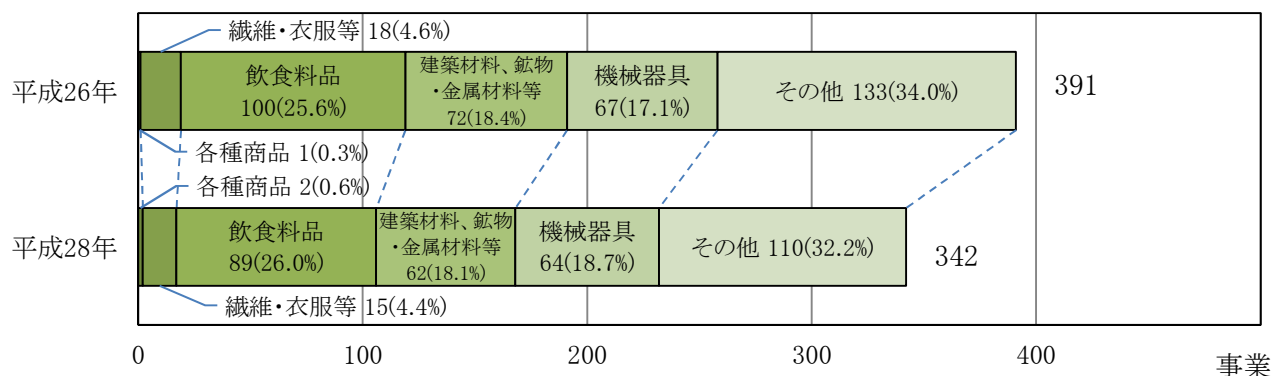
平成26年7月1日現在
平成28年6月1日現在

区分	事業所数		従業者数		年間商品販売額(百万円)	
	平成26年	平成28年	平成26年	平成28年	平成25年	平成27年
総数	1,653	1,570	10,631	10,072	262,374	292,817
卸売業	391	342	2,635	2,520	124,922	154,979
各種商品卸売業	1	2	4	7	X	X
繊維・衣服等卸売業	18	15	47	38	918	2,176
飲食料品卸売業	100	89	986	954	51,557	62,728
建築材料、鉱物・金属材料等卸売業	72	62	536	425	23,334	17,183
機械器具卸売業	67	64	380	464	14,742	33,559
その他の卸売業	133	110	682	632	X	X
小売業	1,262	1,228	7,996	7,552	137,451	137,838
各種商品小売業	5	2	318	199	6,856	X
織物・衣服・身の回り品小売業	211	179	849	713	10,751	9,154
飲食料品小売業	328	329	3,152	3,035	47,559	46,559
機械器具小売業	181	193	910	922	24,888	26,862
その他の小売業	497	481	2,576	2,513	43,546	X
無店舗小売業	40	44	191	170	3,851	4,696

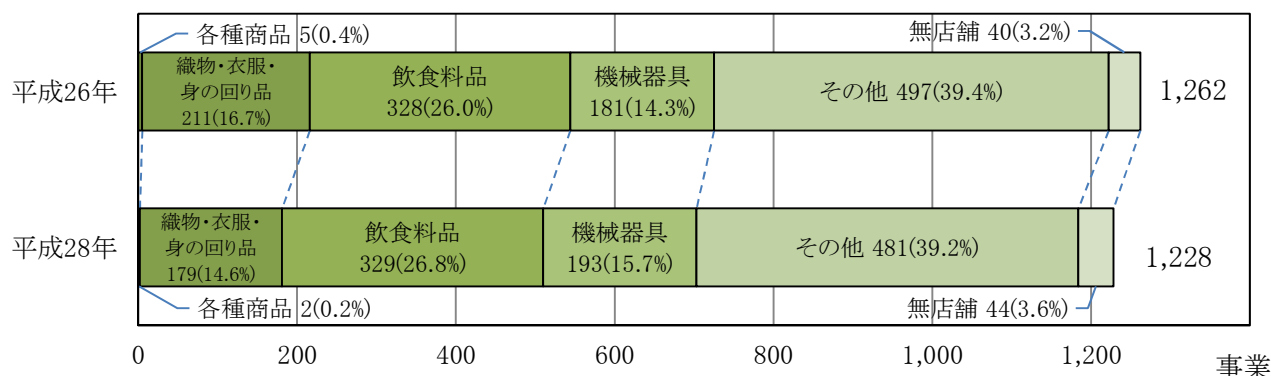
※年間商品販売額は、各年12月31日現在

資料：平成26年商業統計調査
平成28年経済センサス-活動調査

産業中分類別事業所数及び割合(商業)【卸売業】



産業中分類別事業所数及び割合(商業)【小売業】



資料：平成26年商業統計調査
平成28年経済センサス-活動調査

平成26年7月1日現在
平成28年6月1日現在

【事業所】

1. 産業大分類別の事業所数・男女別従業者数

平成26年は7月1日現在
平成28年は6月1日現在

区 分	事業所数		従 業 者 数					
			総数		男		女	
	平成26年	平成28年	平成26年	平成28年 (注)	平成26年	平成28年	平成26年	平成28年
全 民 営 事 業	6,858	6,635	56,071	53,975	27,670	26,895	28,350	26,781
農 業 , 林 業	19	18	197	235	130	155	67	80
漁 業	2	2	18	19	15	15	3	4
鉱業, 採石業, 砂利採取業	-	-	-	-	-	-	-	-
建 設 業	576	551	3,382	3,326	2,682	2,641	700	682
製 造 業	582	551	10,611	10,497	6,901	6,829	3,710	3,667
電気・ガス・熱供給・水道業	5	6	141	132	120	107	21	25
情 報 通 信 業	39	38	383	387	267	268	116	119
運 輸 業 , 郵 便 業	99	94	1,846	1,762	1,546	1,469	300	293
卸 売 業 , 小 売 業	1,946	1,872	13,126	12,459	5,918	5,584	7,168	6,853
金 融 業 , 保 険 業	120	114	1,225	1,246	405	426	820	817
不 動 産 業 , 物 品 賃 貸 業	556	550	1,286	1,284	691	673	595	610
学術研究, 専門・技術サービス業	237	228	1,311	1,253	694	656	617	590
宿 泊 業 , 飲 食 サ ー ビ ス 業	897	862	6,754	6,520	2,462	2,309	4,281	4,123
生活関連サービス業, 娯楽業	603	573	2,204	2,222	875	877	1,329	1,337
教 育 , 学 習 支 援 業	235	236	1,878	1,442	938	659	940	783
医 療 , 福 祉	495	497	7,399	7,307	1,770	1,859	5,629	5,380
複 合 サ ー ビ ス 事 業	46	42	303	640	147	385	156	255
サービス業(他に分類されないもの)	401	401	4,007	3,244	2,109	1,983	1,898	1,163
※民営以外(国・地方公共団体)	177	...	5,505	...	3,064	...	2,441	...
※全産業(国・地方公共団体を含む)	7,035	...	(注)61,576	...	30,734	...	30,791	...

※経済センサス活動調査は公務については調査対象外のため、データなし 資料: 平成26年経済センサス-基礎調査
(注) 男女別の不詳を含む。 平成28年経済センサス-活動調査

2. 産業大分類別の従業者規模別事業所数・従業者数

平成28年6月1日現在

区 分	従業者規模別事業所数									従業者数
	総 数	1~4人	5~9人	10~19人	20~29人	30~49人	50~99人	100人 以上	派遣・ 下請 従業者 のみ	
全 民 営 事 業	6,635	4,087	1,246	737	245	156	81	48	35	53,975
農 業 , 林 業	18	5	6	2	3	1	1	-	-	235
漁 業	2	-	1	1	-	-	-	-	-	19
鉱業, 採石業, 砂利採取業	-	-	-	-	-	-	-	-	-	-
建 設 業	551	342	122	56	19	8	2	1	1	3,326
製 造 業	551	261	109	83	39	20	18	19	2	10,497
電気・ガス・熱供給・水道業	6	2	2	-	1	-	1	-	-	132
情 報 通 信 業	38	20	8	4	2	2	-	1	1	387
運 輸 業 , 郵 便 業	94	22	16	27	9	11	5	2	2	1,762
卸 売 業 , 小 売 業	1,872	1,136	407	202	64	27	19	8	9	12,459
金 融 業 , 保 険 業	114	45	27	17	13	9	1	-	2	1,246
不 動 産 業 , 物 品 賃 貸 業	550	495	38	12	2	2	-	-	1	1,284
学術研究, 専門・技術サービス業	228	163	40	20	3	1	-	1	-	1,253
宿 泊 業 , 飲 食 サ ー ビ ス 業	862	489	185	118	33	21	11	3	2	6,520
生活関連サービス業, 娯楽業	573	480	45	29	6	8	3	1	1	2,222
教 育 , 学 習 支 援 業	236	165	34	16	6	6	2	1	6	1,442
医 療 , 福 祉	497	165	150	110	31	22	12	6	1	7,307
複 合 サ ー ビ ス 事 業	42	18	16	7	-	-	-	1	-	640
サービス業(他に分類されないもの)	401	279	40	33	14	18	6	4	7	3,244
※民営以外(国・地方公共団体)
※全産業(国・地方公共団体を含む)

資料: 平成28年経済センサス-活動調査

【工業】

1. 従業者規模別事業所数・従業者数・製造品出荷額等

各年6月1日現在

区 分	事業所数			従業者数			製造品出荷額等 (万円)		
	平成28年	平成29年	平成30年	平成28年	平成29年	平成30年	平成27年	平成28年	平成29年
総 数	286	234	229	8,982	8,792	8,626	30,833,660	25,464,903	23,802,034
4～9人	130	85	85	749	529	542	583,613	3,066,770	574,664
10～19人	73	70	64	978	954	912	1,784,139	1,647,078	1,528,539
20～29人	37	30	34	904	706	828	1,248,838	1,139,071	1,439,486
30～49人	15	17	16	554	636	595	1,845,696	1,487,954	1,609,724
50～99人	13	16	14	881	1,155	973	1,799,942	1,789,069	X
100～299人	15	14	14	2,515	2,604	2,573	11,151,382	X	7,554,914
300人以上	3	2	2	2,401	2,208	2,203	12,420,050	X	X

※1～3人の事業所を除く

資料：工業統計調査

※Xについては、総数に含む

平成28年経済センサス活動調査(製造業)

2. 産業中分類別事業所数・従業者数・製造品出荷額等

平成30年6月1日現在

区 分	事業所数	従業者数	製造品出荷額等 (万円)
	平成30年	平成30年	平成29年
総 数	229	8,626	23,802,034
09 食 料 品	57	1,979	4,023,049
10 飲 料・たばこ・飼料	3	52	86,364
11 織 維	2	21	X
12 木 材・木 製 品	5	43	43,089
13 家 具・装 備 品	12	145	166,128
14 パルプ・紙・紙加工品	6	150	297,538
15 印 刷・同 関 連 業	9	143	163,926
16 化 学	1	270	X
17 石 油 製 品・石 炭 製 品	-	-	-
18 プラスチック製品	5	71	80,543
19 ゴ ム 製 品	1	1,273	X
20 なめし革・同製品・毛皮	-	-	-
21 窯 業・土 石 製 品	6	75	164,521
22 鉄 鋼	5	95	274,513
23 非 鉄 金 属	1	34	X
24 金 属 製 品	28	455	646,800
25 は ん 用 機 械 器 具	10	388	708,901
26 生 産 用 機 械 器 具	15	816	2,759,216
27 業 務 用 機 械 器 具	6	92	382,401
28 電 子 部 品・デ バ イ ス・電 子 回 路	6	414	1,620,383
29 電 気 機 械 器 具	15	464	503,574
30 情 報 通 信 機 械 器 具	-	-	-
31 輸 送 用 機 械 器 具	15	1,283	3,631,538
32 そ の 他	21	363	840,614

※1～3人の事業所を除く

資料：工業統計調査

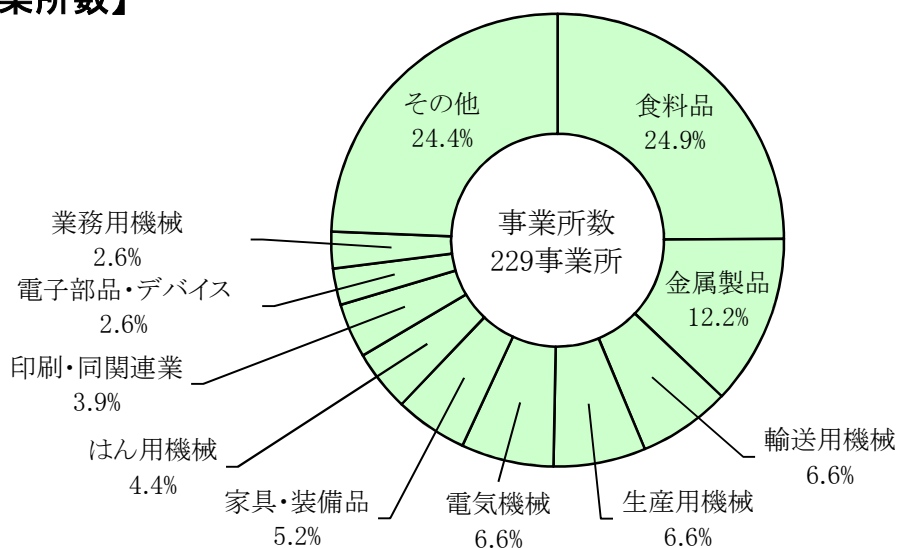
※Xについては、総数に含む

※製造品出荷額等は、平成29年12月31日現在

産業中分類別事業所数・従業者数・製造品出荷額等【工業】

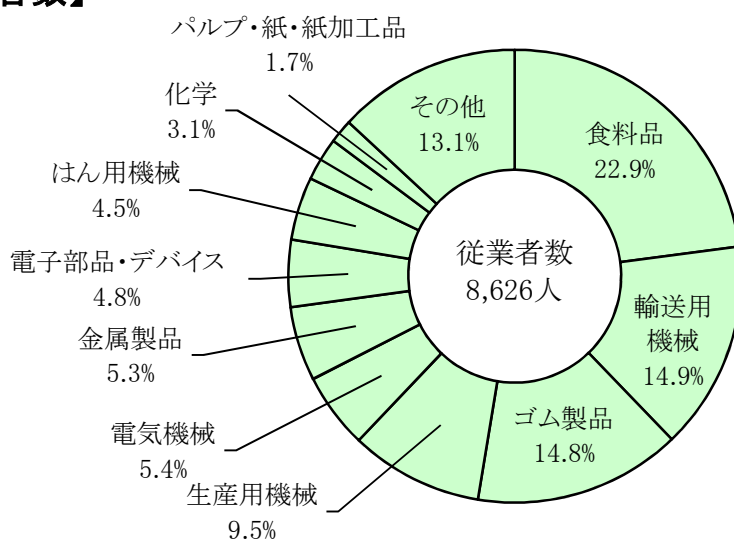
【事業所数】

平成30年6月1日現在



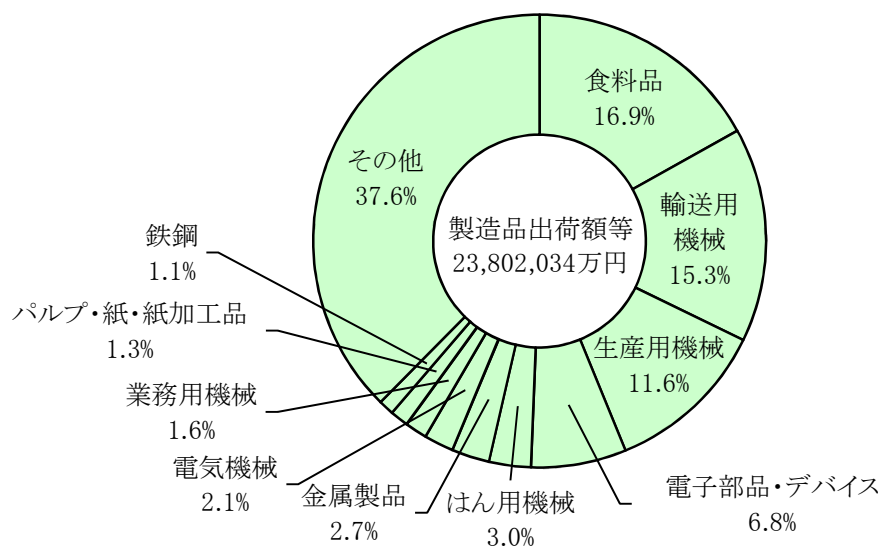
【従業者数】

平成30年6月1日現在



【製造品出荷額】

平成29年12月31日現在



※1～3人の事業所を除く

資料:工業統計調査

4. 教 育

【教育】

1. 幼稚園の公私立別園数・在園者数・教員数

各年5月1日現在

区分	園数	在園者数(人)			教員数 (本務者) (人)	
		総数	男	女		
合計	平成29年	18	828	425	403	99
	平成30年	17	725	377	348	89
	令和元年	15	532	285	247	66
公立	平成29年	9	215	97	118	16
	平成30年	9	212	104	108	17
	令和元年	9	193	104	89	17
私立	平成29年	9	613	328	285	83
	平成30年	8	513	273	240	72
	令和元年	6	339	181	158	49

資料: 学校基本調査

2. 幼保連携型認定こども園

各年5月1日現在

区分	園数	在園者数(人)										教員数 (本務者) (人)
		総数	男	女	0歳	1歳	2歳	3歳	4歳	5歳		
合計	平成30年	6	1,004	508	496	17	85	139	258	246	259	132
	令和元年	8	1,232	593	639	21	104	168	334	305	300	161
公立	平成30年	1	95	41	54	3	12	18	16	23	23	20
	令和元年	1	106	44	62	3	16	16	30	16	25	21
私立	平成30年	5	909	467	442	14	73	121	242	223	236	112
	令和元年	7	1,126	549	577	18	88	152	304	289	275	140

資料: 学校基本調査

3. 小学校の学校数・児童数・教員数

各年5月1日現在

区分	学校数	入学数 (人)	児童数(人)			教員数 (本務者) (人)
			総数	男	女	
平成29年	23	1,031	6,398	3,258	3,140	436
平成30年	23	1,066	6,381	3,247	3,134	436
令和元年	23	1,003	6,260	3,185	3,075	446

資料: 学校基本調査

4. 中学校の公私立別学校数・生徒数・教員数

各年5月1日現在

区分	学校数	入学数 (人)	生徒数(人)			教員数 (本務者) (人)	
			総数	男	女		
合計	平成29年	12	1,090	3,455	1,753	1,702	268
	平成30年	12	1,066	3,330	1,724	1,606	264
	令和元年	11	1,077	3,224	1,659	1,565	242
公立	平成29年	11	1,058	3,317	1,689	1,628	252
	平成30年	11	1,026	3,220	1,662	1,558	247
	令和元年	10	1,047	3,122	1,604	1,518	225
私立	平成29年	1	32	138	64	74	16
	平成30年	1	40	110	62	48	17
	令和元年	1	30	102	55	47	17

資料: 学校基本調査

5. 高等学校の公立別学校数・学年別生徒数・教員数

各年5月1日現在

区分	学校数	生徒数 (人)								教員数 (本務者) (人)
		総数	男	女	学年					
					1年	2年	3年	4年		
合計	平成29年	8	5,450	2,588	2,862	1,779	1,810	1,832	29	392
	平成30年	8	5,350	2,533	2,817	1,780	1,762	1,787	21	388
	令和元年	8	5,169	2,420	2,749	1,652	1,756	1,735	26	380
公立	平成29年	6	3,578	1,828	1,750	1,181	1,191	1,177	29	279
	平成30年	6	3,537	1,792	1,745	1,157	1,181	1,178	21	274
	令和元年	6	3,413	1,703	1,710	1,073	1,148	1,166	26	271
私立	平成29年	2	1,872	760	1,112	598	619	655	-	113
	平成30年	2	1,813	741	1,072	623	581	609	-	114
	令和元年	2	1,756	717	1,039	579	608	569	-	109

※通信制は除く

資料:学校基本調査

6. 中学校卒業後の状況

各年5月1日現在

区分	総数 (人)	高等学校等 進学者 (人)	専修学校(高等課程) 進学者及び専修学校(一般課程) 等入学者 (人)	就職者 (人)	その他 (人)	高等学校等 進学率 (%)
平成29年	1,215	1,208	-	3	4	99.4
平成30年	1,196	1,182	2	3	9	98.8
令和元年	1,262	1,242	8	1	11	98.4

資料:学校基本調査

7. 高等学校卒業後の状況

各年5月1日現在

区分	総数 (人)	大学等 進学者 (人)	専修学校(専門課程) 進学者・専修学校(一般課程) 等入学者 (人)	就職者 (人)	一時的な 仕事に 就いた者 (人)	その他 (人)	大学等 進学者の 進学率 (%)
平成29年	1,824	942	360	447	8	67	51.6
平成30年	1,826	971	360	412	9	74	53.2
令和元年	1,770	955	321	424	6	64	54.0

※通信制高等学校の卒業者は除く

資料:学校基本調査

8. 私立大学の学校数・学年別学生数・教員数

各年5月1日現在

区分	学校数	種別	学生数							教授 准教授 講師 助教
			総数	男	女	学年				
						1年	2年	3年	4年	
平成29年	1	大学(文学部、教育学部、現代日本社会学部)	2,953	1,752	1,201	750	721	739	743	86
		専攻科	19	16	3	19	-	-	-	
		大学院(前期、修士、後期)	36	23	13	12	18	6	-	
平成30年	1	大学(文学部、教育学部、現代日本社会学部)	2,993	1,750	1,243	760	758	685	790	86
		専攻科	16	15	1	16	-	-	-	
		大学院(前期、修士、後期)	40	26	14	22	14	4	-	
令和元年	1	大学(文学部、教育学部、現代日本社会学部)	2,954	1,697	1,257	744	772	719	719	88
		専攻科	12	8	4	12	-	-	-	
		大学院(前期、修士、後期)	34	23	11	12	21	1	-	

※教授、准教授、講師、助教の教員数については、「専攻科」及び「大学院」の教員も含む

資料:皇學館大学

【図書館】

1. 伊勢図書館 分類別蔵書数及び貸出冊数(分室含む)

各年度末現在

分類	蔵書数(冊)			貸出冊数(冊)		
	平成28年度	平成29年度	平成30年度	平成28年度	平成29年度	平成30年度
総数	318,732	315,395	312,855	400,265	403,979	406,983
総記	9,638	9,379	9,303	3,918	4,303	4,585
哲学	11,712	11,616	11,606	12,909	12,928	13,254
歴史	28,381	28,610	28,375	27,706	27,985	29,128
社会	36,649	33,450	33,047	23,702	22,305	21,897
自然	22,510	21,318	20,533	23,864	25,214	25,564
工学	21,752	21,157	19,145	39,352	38,207	38,583
産業	9,032	9,224	8,895	8,999	8,413	8,383
芸術	29,778	30,029	29,866	29,206	30,525	31,785
語学	5,486	5,561	5,569	4,797	4,756	4,268
文学	104,229	104,521	105,367	135,240	133,516	134,513
紙芝居	2,130	2,160	2,203	3,554	3,407	2,994
絵本	25,246	25,807	26,164	70,052	75,399	75,883
雑誌	12,189	12,563	12,782	16,966	17,021	16,146

※分類方法は、日本十進分類法によるが、一部は各図書館独自の方法による

資料:伊勢図書館

2. 小俣図書館 分類別蔵書数及び貸出冊数

各年度末現在

分類	蔵書数(冊)			貸出冊数(冊)		
	平成28年度	平成29年度	平成30年度	平成28年度	平成29年度	平成30年度
総数	181,560	186,770	189,780	302,693	303,981	298,075
総記	3,681	3,757	3,863	2,657	2,321	2,392
哲学	4,738	4,855	4,969	7,520	7,223	7,363
歴史	12,530	12,845	13,017	18,852	18,496	18,857
社会	20,903	21,391	21,575	12,676	12,485	11,996
自然	14,597	14,798	15,101	15,951	15,967	16,395
工学	16,107	16,252	16,363	27,449	26,607	24,544
産業	6,070	6,172	6,213	6,518	6,706	6,446
芸術	15,668	15,928	16,097	18,221	18,148	17,759
語学	2,921	2,959	3,028	3,542	3,368	2,642
文学	53,458	55,091	56,262	94,389	95,140	93,401
参考資料他	4,847	5,766	5,961	貸出禁止	貸出禁止	貸出禁止
紙芝居	1,944	1,980	2,020	5,039	4,728	4,402
絵本	16,918	17,753	18,044	68,287	72,042	70,529
雑誌	7,178	7,223	7,267	21,592	20,750	21,349

※分類方法は、日本十進分類法によるが、一部は各図書館独自の方法による

資料:小俣図書館

3. ふるさと文庫蔵書数

各年度末現在

区分	総数	総記	哲学	歴史	社会	自然	工学	産業	芸術	語学	文学
平成28年度	17,050	625	1,796	3,834	3,471	530	544	775	2,325	84	3,066
平成29年度	17,295	629	1,816	3,874	3,541	543	558	795	2,351	93	3,095
平成30年度	17,667	641	1,844	3,934	3,644	558	578	809	2,439	96	3,124

資料:伊勢図書館

4. 図書館利用状況

区 分		開館 日数 (日)	入館者 (人)	入館者 一日 平均 (人)	登録者数 (件)	貸出件数 (件)	貸出冊数 (冊)	AV ブース (件)	リスニング (件)
伊勢図書館	平成28年度	288	250,588	870	46,409	110,473	400,265	4,345	252
	平成29年度	288	241,214	838	48,049	112,985	403,979	4,079	248
	平成30年度	287	231,387	806	49,672	115,508	406,983	3,984	313
小俣図書館	平成28年度	287	195,673	682	25,286	69,823	302,693	5,734	93
	平成29年度	286	194,815	681	26,452	69,612	303,981	5,895	85
	平成30年度	286	190,231	665	27,476	68,218	298,075	5,433	53

※ 登録者数については、各年度末現在

資料:各図書館

※ 小数点以下第1位四捨五入

5. 民 生 ・ 勞 働

【福祉】

1. 障害者医療費受給件数・支給額

区分	受給者数	支給額	
		件数	金額(千円)
平成28年度	2,330	58,094	240,550
平成29年度	2,293	56,833	241,193
平成30年度	2,231	56,355	243,075

資料:医療保険課

2. 65歳以上障害者医療費受給件数・支給額

区分	受給者数	支給額	
		件数	金額(千円)
平成28年度	2,390	71,713	167,085
平成29年度	2,411	73,179	169,002
平成30年度	2,428	73,768	178,974

資料:医療保険課

3. こども医療費受給件数・支給額

区分	受給者数	支給額	
		件数	金額(千円)
平成28年度	14,538	170,918	308,187
平成29年度	14,230	164,460	297,287
平成30年度	13,984	166,242	307,211

資料:医療保険課

4. 一人親家庭等医療費受給件数・支給額

区分	受給者数	支給額	
		件数	金額(千円)
平成28年度	3,062	32,103	74,298
平成29年度	2,942	31,148	72,726
平成30年度	2,818	30,122	70,787

資料:医療保険課

5. 児童福祉施設(保育所)の入所人員

各年4月1日現在

区 分	保育所数	児 童 数				年度間入所のべ人員	職 員 数	
		定 員	入所人員	3歳未満児	3歳以上児			
合 計	平成28年度	28	2,700	2,434	852	1,582	29,959	611
	平成29年度	27	2,580	2,287	803	1,484	27,891	593
	平成30年度	27	2,570	2,173	759	1,414	26,722	562
公 立	平成28年度	12	1,460	1,188	387	801	14,395	325
	平成29年度	12	1,460	1,165	384	781	14,007	326
	平成30年度	12	1,460	1,096	364	732	13,309	317
私 立	平成28年度	16	1,240	1,246	465	781	15,564	286
	平成29年度	15	1,120	1,122	419	703	13,884	267
	平成30年度	15	1,110	1,077	395	682	13,413	245

※幼保連携型認定こども園を除く

資料:こども課

6. 児童手当等受給者数・支給額

各年度末現在

区 分	総数		3歳未満		3歳以上 小学校修了前		小学校以上 中学校修了前	
	受給者数	金額(千円)	受給者数	金額(千円)	受給者数	金額(千円)	受給者数	金額(千円)
平成28年度	8,621	1,868,765	2,146	421,240	5,975	1,081,305	2,287	366,220
平成29年度	8,395	1,821,520	1,984	403,265	5,832	1,064,700	2,258	353,555
平成30年度	8,199	1,769,655	1,919	380,865	5,736	1,045,960	2,160	342,830

※各区分で重複する受給者がいるため、受給者総数は計と一致しない

資料:こども課

7. 身体障害者手帳交付件数

各年度末現在

区 分	総 数	障 害 が い 者					
		肢 体	視 覚	聴 覚	言 語	内 部	
総 数	平成28年度	5,254	2,653	326	629	62	1,584
	平成29年度	5,190	2,582	323	606	60	1,619
	平成30年度	5,132	2,512	317	606	58	1,639
18歳未満	平成28年度	97	70	5	5	-	17
	平成29年度	100	69	5	7	-	19
	平成30年度	101	71	5	8	-	17
18歳以上	平成28年度	5,157	2,583	321	624	62	1,567
	平成29年度	5,090	2,513	318	599	60	1,600
	平成30年度	5,031	2,441	312	598	58	1,622

資料:障がい福祉課

8. 養護老人ホームの入所人員

各年度末現在

区 分		総 数	69歳以下	70～79歳	80～89歳	90歳以上
総 数	平成28年度	136	9	31	68	28
	平成29年度	136	3	38	56	39
	平成30年度	139	6	31	54	48
男	平成28年度	31	5	11	14	1
	平成29年度	34	1	15	13	5
	平成30年度	33	4	13	9	7
女	平成28年度	105	4	20	54	27
	平成29年度	102	2	23	43	34
	平成30年度	106	2	18	45	41

資料: 万亀会館・高砂寮

9. 特別養護老人ホームの入所人員

各年度末現在

区 分		総 数	65歳未満	65～69歳	70～79歳	80～89歳	90歳以上
総 数	平成28年度	720 (73)	9 (1)	17 (2)	95 (9)	319 (29)	280 (32)
	平成29年度	740 (81)	11 (0)	27 (1)	78 (12)	325 (38)	299 (30)
	平成30年度	775 (96)	10 (1)	20 (1)	81 (12)	341 (42)	323 (40)
男	平成28年度	128 (13)	3 (0)	6 (1)	35 (4)	57 (5)	27 (3)
	平成29年度	126 (11)	4 (0)	12 (0)	22 (3)	55 (4)	33 (4)
	平成30年度	127 (17)	1 (1)	8 (0)	24 (2)	62 (8)	32 (6)
女	平成28年度	592 (60)	6 (1)	11 (1)	60 (5)	262 (24)	253 (29)
	平成29年度	614 (70)	7 (0)	15 (1)	56 (9)	270 (34)	266 (26)
	平成30年度	648 (79)	9 (0)	12 (1)	57 (10)	279 (34)	291 (34)

()はショートステイの数で再掲

資料: 白百合園・神路園・双寿園・第2双寿園・雅之園・正邦苑・正邦苑静乾
伊勢あさま苑・いすず苑・高砂寮・ふたみ苑・賀集楽

10. 生活保護世帯・人員

各年度末現在

区 分	世 帯	人 員
平成28年度	921	1,152
平成29年度	920	1,116
平成30年度	918	1,072

資料: 生活支援課

11. 生活保護扶助別保護費

(単位:千円)

区 分	総 数	生 活	住 宅	教 育	医 療	そ の 他
平成28年度	2,051,466	539,769	236,660	6,840	1,145,360	122,837
平成29年度	2,078,210	517,349	239,680	5,432	1,184,962	130,787
平成30年度	2,046,654	489,964	238,824	4,193	1,180,687	132,986

資料: 生活支援課

12. 共同募金実績

(単位:円)

区 分	募金総額	戸別募金	街頭募金	法人募金	職域・その他	目標額	目標達成率 (%)
平成29年	18,848,925	14,936,399	764,371	1,258,653	1,889,502	20,213,000	93.3
平成30年	18,643,736	14,703,815	712,072	1,181,160	2,046,689	19,778,100	94.3
平成31年 /令和元年	18,913,678	14,552,195	661,033	1,525,562	2,174,888	18,546,568	102.0

資料: 三重県共同募金会伊勢市共同募金委員会

【年金・保険】

1. 国民年金被保険者数

各年度末現在

区分	強制被保険者		任意被保険者	被保険者総数
	1号	3号		
平成28年度	14,482	8,416	167	23,065
平成29年度	13,933	8,172	151	22,256
平成30年度	13,473	7,789	159	21,421

資料:医療保険課

2. 国民健康保険加入世帯数・加入人口

各年度末現在

区分	世帯			人口		
	総数	加入世帯	加入率 (%)	総数	被保険者数	加入率 (%)
平成28年度	54,787	18,530	33.8	128,288	29,845	23.3
平成29年度	54,913	17,896	32.6	127,064	28,395	22.3
平成30年度	55,202	17,450	31.6	126,060	27,267	21.6

資料:医療保険課

3. 介護保険被保険者数・要介護等認定者数

各年度末現在

区分	第1号 被保険者数	要介護等認定者数							計
		要支援1	要支援2	要介護1	要介護2	要介護3	要介護4	要介護5	
平成28年度	38,734	1,170	1,054	1,679	1,316	879	998	794	7,890
平成29年度	39,053	1,216	1,030	1,833	1,265	948	1,038	789	8,119
平成30年度	39,328	1,286	1,090	1,904	1,187	943	1,056	799	8,265

資料:介護保険課

【労働】

1. 一般職業紹介状況(伊勢公共職業安定所管内)

区分	新規求職申込件数	新規求人数	紹介件数	就職件数
平成28年度	8,604	16,850	10,205	3,266
平成29年度	7,833	17,630	8,934	3,162
平成30年度	7,449	18,440	7,719	2,970

資料:伊勢公共職業安定所

6. 保 健 ・ 衛 生

1. 死因別死亡者数

	総 数	悪 性 新 生 物	脳 血 管 疾 患	心 疾 患	肺 炎	不 慮 の 事 故	老 衰	腎 不 全	自 殺	糖 尿 病	肝 疾 患	そ の 他
平成27年	1,493	372	150	230	117	40	174	26	33	21	17	313
平成28年	1,533	381	139	237	127	53	160	36	25	19	15	341
平成29年	1,545	339	106	270	99	47	195	35	30	17	18	389

資料:三重県の人口動態統計

2. 年齢階層別死亡者数

区 分	総 数	0～9歳	10～19歳	20～29歳	30～39歳	40～49歳	50～59歳	60～69歳	70歳以上
平成27年	1,493	1	3	7	11	28	55	110	1,278
平成28年	1,533	2	2	8	7	24	51	129	1,310
平成29年	1,545	3	2	5	11	29	44	140	1,311

資料:三重県の人口動態統計

3. 医療機関数

各年度末現在

区 分	病 院	病床数	診 療 所	歯科診療所	歯科技工所	助 産 所	施 術 所
平成28年度	4	1,323	130	78	21	2	83
平成29年度	4	1,323	132	78	21	2	93
平成30年度	4	1,291	134	78	22	2	98

※病床数は病院の病床数のみ

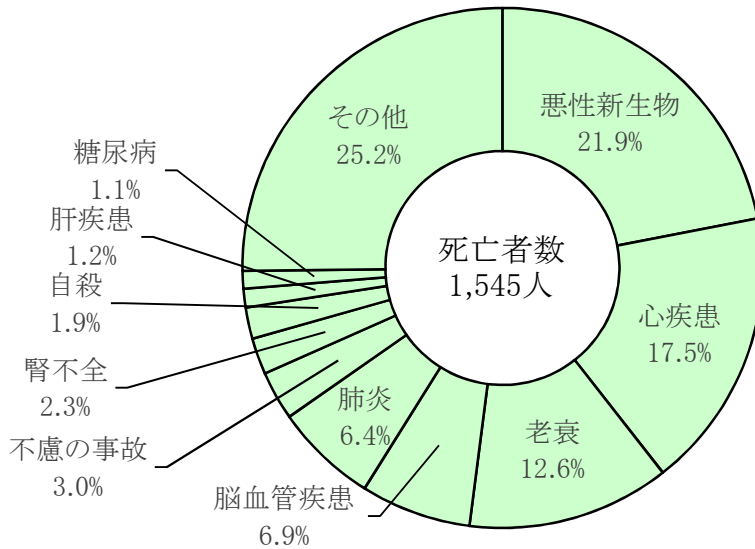
資料:伊勢保健所年報(伊勢保健所)

4. 伊勢総合病院利用件数

区 分		総	内	循	外	整	形	皮	泌	婦	小
		数	科	環 器 内 科	消 化 器 外 科	形 外 科	成 外 科	膚 科	尿 器 科	人 科	児 科
平成28年度	入院	69,125	25,541	1,851	8,203	20,384	-	2,373	2,818	636	-
	外来	127,202	32,889	-	12,067	21,199	345	11,357	10,530	4,034	59
平成29年度	入院	71,501	28,553	2,319	7,224	17,280	-	2,475	2,796	737	-
	外来	127,646	33,671	-	10,954	21,339	424	11,292	10,832	3,808	65
平成30年度	入院	75,046	25,843	4,345	7,740	20,289	-	2,553	2,353	764	-
	外来	124,369	33,808	-	10,512	21,702	372	10,618	10,409	3,860	76
区 分		耳	眼	精	脳	歯	放	麻	脳	ホ	シ
		鼻 いん こう 科	科	神 科	神 経 外 科	科 口 腔 外 科	射 線 科	酔 科	神 経 内 科	ス ピ ス 科	リ ハ ビ リ テ ィ
平成28年度	入院	-	1,044	-	-	915	-	-	3,692	57	1,611
	外来	682	7,242	1,374	328	11,754	3,930	1,001	8,069	2	340
平成29年度	入院	-	1,022	-	-	1,018	-	-	3,565	-	4,512
	外来	689	7,420	1,333	267	11,911	4,090	1,047	8,051	-	453
平成30年度	入院	-	1,286	-	-	1,085	-	-	3,504	509	4,775
	外来	704	7,348	1,371	286	11,789	3,672	1,066	6,447	15	314

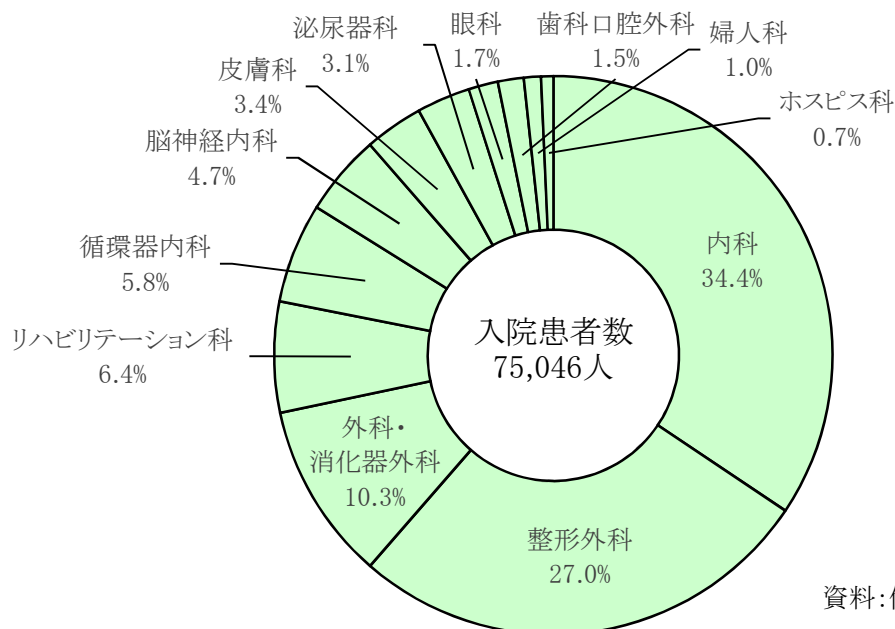
資料:伊勢総合病院

平成29年死亡者数・死因別構成比



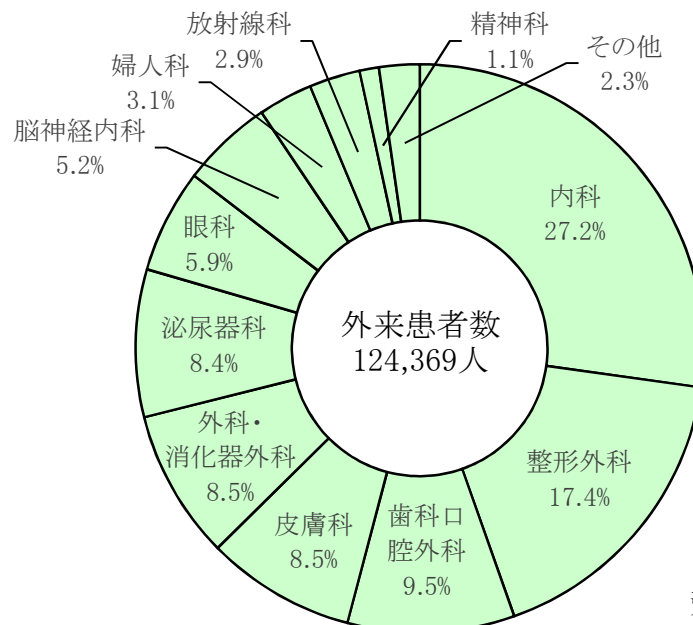
資料:三重県の人口動態

平成30年度入院患者数・科別構成比 (伊勢総合病院)



資料:伊勢総合病院

平成30年度外来患者数・科別構成比 (伊勢総合病院)



資料:伊勢総合病院

5. 市町別し尿・浄化槽汚泥処分状況

(単位:kl)

区分	総数	伊勢市	玉城町	度会町
平成28年度	48,584	40,030	4,237	4,317
平成29年度	47,297	39,712	3,428	4,157
平成30年度	45,230	37,677	3,230	4,323

資料:伊勢広域環境組合

6. 市町別ごみ搬入量

(単位:t)

区分		総数	伊勢市	明和町	玉城町	度会町	
総数	平成28年度	60,684	47,831	6,456	4,213	2,184	
	平成29年度	61,295	47,651	6,539	4,888	2,217	
	平成30年度	60,396	47,035	6,744	4,331	2,286	
燃えるごみ	平成28年度	54,528	42,948	5,854	3,759	1,967	
	平成29年度	54,608	42,605	5,928	4,075	2,000	
	平成30年度	53,819	41,918	6,059	3,802	2,040	
缶・金属類	平成28年度	1,428	1,130	151	133	14	
	平成29年度	1,540	1,196	165	162	17	
	平成30年度	1,566	1,256	164	124	22	
缶・金属類のうち	廃乾電池 (※1)	平成28年度	52	41	5	5	1
		平成29年度	34	27	3	3	1
		平成30年度	60	47	6	5	2
	小型家電 (※1)	平成28年度	253	181	33	23	16
		平成29年度	274	178	40	37	19
		平成30年度	481	374	48	31	28
資源ごみ (※2)	平成28年度	3,143	2,566	253	200	124	
	平成29年度	3,143	2,537	248	232	126	
	平成30年度	3,200	2,580	264	226	130	
廃蛍光管等	平成28年度	32	25	3	2	2	
	平成29年度	33	26	3	3	1	
	平成30年度	27	22	2	2	1	
粗大ごみ	平成28年度	1,553	1,162	195	119	77	
	平成29年度	1,971	1,287	195	416	73	
	平成30年度	1,784	1,259	255	177	93	

※1 缶・金属類のうち、廃乾電池・小型家電を再掲、小型家電のリサイクルを平成25年度から開始

※2 資源ごみ…ガラス・くずびん類、陶磁器類、資源びん、その他プラスチック製容器包装、ペットボトル

資料:伊勢広域環境組合

7. 建設

【道 路】

1. 市道の延長・橋梁箇所延長

各年度末現在

区 分	道路実延長 (m)	うち舗装道		うち未舗装道 延長 (m)	橋 梁	
		延 長 (m)	舗装率 (%)		箇 所	延 長 (m)
平成28年度	880,146.3	817,743.3	92.91	62,403.0	443	4,640
平成29年度	880,163.6	818,234.4	92.96	61,929.2	443	4,640
平成30年度	883,102.1	821,024.0	92.97	62,078.1	443	4,640

資料: 維持課

2. 県道の延長・橋梁箇所延長

各年度末現在

区 分	道路実延長 (m)	うち舗装道		うち未舗装道 延長 (m)	橋 梁	
		延 長 (m)	舗装率 (%)		箇 所	延 長 (m)
平成28年度	142,328.0	129,876.6	91.25	12,451.4	155	4,592.9
平成29年度	144,379.7	132,528.5	91.79	11,851.2	160	4,684.0
平成30年度	144,390.8	132,606.5	91.84	11,784.3	160	4,684.0

資料: 三重県伊勢建設事務所

3. 国道の延長・橋梁箇所延長

各年度末現在

区分		道路実延長 (m)	うち舗装道		うち未舗装道 延長 (m)	橋 梁	
			延 長 (m)	舗装率 (%)		箇 所	延 長 (m)
総数	平成28年度	30,534.3	30,534.3	100.00	-	55	2,526.7
	平成29年度	32,038.4	32,038.4	100.00	-	58	2,585.1
	平成30年度	32,038.4	32,038.4	100.00	-	58	2,585.1
国管理	平成28年度	16,018.0	16,018.0	100.00	-	30	1,233.0
	平成29年度	16,018.0	16,018.0	100.00	-	30	1,233.0
	平成30年度	16,018.0	16,018.0	100.00	-	30	1,233.0
県管理	平成28年度	14,516.3	14,516.3	100.00	-	25	1,293.7
	平成29年度	16,020.4	16,020.4	100.00	-	28	1,352.1
	平成30年度	16,020.4	16,020.4	100.00	-	28	1,352.1

資料: 国土交通省中部地方整備局三重河川国道事務所・三重県伊勢建設事務所

【住 宅】

1. 一般住宅建築確認申請件数

区 分	用 途 別				種 類 別				
	総 数	専用住宅	併用住宅	その他	総 数	新 築	増 築	改 築	その他
平成28年度	592	452	7	133	592	530	59	0	3
平成29年度	555	438	8	109	555	494	55	1	5
平成30年度	605	463	6	136	605	542	55	2	6

資料:都市計画課

2. 市営住宅管理戸数

各年度末現在

区 分	管 理 戸 数							
	総 数	(※)	木 造	(※)	簡易耐火	(※)	耐 火	(※)
平成28年度	974	1,016	14	14	518	554	442	448
平成29年度	970	1,012	14	14	514	550	442	448
平成30年度	965	1,007	13	13	510	546	442	448

(※)は特定公共賃貸住宅・改良住宅・市単を含む

資料:建築住宅課

8. 運 輸 ・ 通 信

【運輸】

1. JR東海乗客数

区 分	宮川駅	山田上口駅	伊勢市駅	五十鈴ヶ丘駅	二見浦駅	松下駅
平成28年度	103,083	35,348	440,914	104,352	86,155	13,134
平成29年度	94,091	35,214	438,236	100,510	93,024	10,829
平成30年度	96,705	39,928	449,057	97,665	90,588	10,867

資料:JR東海

2. 近鉄乗客数

区 分	明野駅	小俣駅	宮町駅	伊勢市駅	宇治山田駅	五十鈴川駅	朝熊駅
平成28年度	425,720	126,461	217,598	1,534,674	2,126,135	566,064	36,231
平成29年度	431,425	133,768	227,002	1,558,447	2,101,946	709,108	40,837
平成30年度	430,062	128,714	224,345	1,568,094	2,030,065	672,271	41,616

資料:近畿日本鉄道(株)

3. 自動車登録台数

各年度末現在

区 分	総 数	貨 物 車			乗 用 車		特種用途車	特殊車	バ ス
		普通車	小型車	被けん引車	普通車	小型車			
平成28年度	54,537	1,837	3,609	29	20,717	26,678	1,153	254	260
平成29年度	54,513	1,843	3,574	25	21,367	26,021	1,157	260	266
平成30年度	54,481	1,846	3,561	24	21,889	25,489	1,158	257	257

資料:中部運輸局三重運輸支局

4. 軽自動車等登録台数

各年度末現在

区 分	総 数	原動機付自転車				小 型 自 動 車	小 型 特 殊 自 動 車		軽 自 動 車					
		第一種 (50cc 以下)	第二種 乙 (51~90 cc以下)	第二種 甲 (91~ 125cc 以下)	三 輪 以 上 の 物 (20cc 以上)	二 輪 (250cc 超)	農 耕 用	農 耕 用 以 外	二 輪 (125超 ~ 250cc)	三 輪	四 輪 乗 用 自 家 用	四 輪 貨 物 自 家 用	四 輪 乗 用 営 業 用	四 輪 貨 物 営 業 用
平成28年度	57,260	7,575	686	944	141	1,818	2,327	215	1,616	2	31,328	10,480	1	127
平成29年度	56,748	7,164	653	966	129	1,805	2,225	212	1,613	2	31,613	10,232	2	132
平成30年度	56,494	6,810	654	977	126	1,824	2,201	216	1,595	2	31,918	10,026	3	142

※非課税・減免台数除く

資料:課税課

【通 信】

1. 電話加入数

区 分	総 数	加 入 電 話	I S D N	各年度末現在
				公 衆 電 話
平成28年度	24,702	22,267	2,310	125
平成29年度	22,639	20,383	2,132	124
平成30年度	21,007	18,955	1,933	119

資料:NTT西日本三重支店

2. ケーブルテレビ・インターネット加入世帯数

区 分	ケーブルテレビ加入世帯		インターネット加入世帯	
	加入世帯	加入率 (%)	加入世帯	加入率 (%)
	平成28年度	30,590	56.07	12,019
平成29年度	30,825	56.13	12,494	22.75
平成30年度	30,801	56.09	13,377	24.36

※インターネット加入世帯数は、アイティービー((株)ZTV伊勢放送局)とのインターネット接続

資料:広報広聴課

3. テレビ放送受信契約数

区 分	各年度末現在	
	受 信 契 約 数	衛星契約数 (再掲)
平成28年度	45,384	17,123
平成29年度	45,822	17,405
平成30年度	46,466	17,796

資料:日本放送協会[NHK]

9. 上 下 水 道

1. 上水道の需要状況

各年度末現在

区 分	給水戸数 (戸)	給水人口 (人)	年間配水量 (m ³)	年間有収水量 (m ³)	一日平均有収水量 (m ³)
平成28年度	56,173	127,455	16,525,867	14,801,269	40,551
平成29年度	56,473	126,213	16,524,053	14,658,408	40,160
平成30年度	56,691	125,206	16,262,686	14,540,950	39,838

資料: 上下水道総務課

2. 簡易水道の需要状況

各年度末現在

区 分	給水施設数	給水戸数 (戸)	給水人口 (人)	年間配水量 (m ³)	年間有収水量 (m ³)	一日平均有収水量 (m ³)
平成28年度	1	56	86	12,721	7,070	19
平成29年度	1	57	86	13,852	7,119	20
平成30年度	1	53	81	15,487	6,831	19

資料: 上下水道総務課

3. 月別有収水量

(単位: m³) 平成30年度

	上 水 道	簡 易 水 道
総 数	14,540,950	6,831
4 月	1,068,375	
5 月	1,298,612	1,108
6 月	1,083,513	
7 月	1,352,925	1,234
8 月	1,143,353	
9 月	1,398,777	1,373
10 月	1,093,763	
11 月	1,286,670	1,090
12 月	1,101,104	
1 月	1,301,533	1,056
2 月	1,126,364	
3 月	1,285,961	970

※簡易水道の有収水量は2ヶ月分の数値

資料: 料金課

4. 下水道普及率

各年度末現在

区 分	下 水 道	
	処理区域面積 (ha)	普及率 (%)
平成28年度	1688.3	50.9
平成29年度	1730.3	52.3
平成30年度	1780.6	53.7

※普及率 = 処理区域内人口 / 年度末現在行政区域内人口

資料: 上下水道総務課

10. 治 安 · 消 防

【治安】

1. 犯罪発生と検挙件数(伊勢市のみ)

区分		総数	凶悪犯	粗暴犯	窃盗犯	知能犯	風俗犯・その他
平成29年	発生	706	4	24	514	20	144
	検挙	244	5	10	172	19	38
平成30年	発生	622	4	20	457	39	102
	検挙	334	4	16	256	30	28
平成31年 /令和元年	発生	602	1	30	407	23	141
	検挙	198	2	23	128	10	35

資料:伊勢警察署

2. 交通事故発生件数 (伊勢警察署管内)

区分	総件数	人身事故件数	死者	傷者	物損事故件数
平成29年	5,399	418	4	540	4,981
平成30年	5,055	398	10	500	4,657
平成31年/令和元年	4,778	327	6	435	4,451

資料:伊勢警察署

3. 原因別交通事故(人身事故)発生件数 (伊勢警察署管内)

区分		平成29年	平成30年	平成31年/令和元年	区分	平成29年	平成30年	平成31年/令和元年	
総数		418	398	327					
車両等	信号無視	17	18	18	安全運転義務違反	わき見等前方不注意	63	63	45
	通行区分違反	4	1	5		動静不注意	92	89	86
	車間距離不保持	-	-	-		ハンドル・ブレーキ操作誤り	28	19	12
	追越違反	1	1	-		安全不確認	102	105	58
	一時停止違反	28	21	32		その他	7	5	1
	右左折違反	5	4	2	その他	7	7	10	
	歩行者妨害	10	10	15	歩行者等	とびだし	-	-	1
	徐行場所違反	7	7	5		車両の直前・直後の横断	-	-	-
	優先通行違反	8	2	7		信号無視	1	1	1
	酒酔い運転	-	1	-		その他横断	-	1	1
	交差点の安全進行	33	36	22		その他歩行者の違反	-	-	-
	安全不確認ドア開放等	-	1	-	その他				
	過労運転	-	-	1					
最高速度違反	-	-	-			5	6	5	
横断等禁止	-	-	-						
踏切不停止等	-	-	-						

資料:伊勢警察署

4. 運転免許証取得者数（伊勢警察署管内）

区 分	免 許 証 取 得 者 数			新規交付	更新交付	再交付
	総 数	男	女			
平成29年	112,906	58,960	53,946	1,482	24,271	593
平成30年	112,091	58,275	53,816	1,514	22,629	537
平成31年 /令和元年	111,181	57,560	53,621	1,616	24,907	544

資料：伊勢警察署

5. 公害発生種類別苦情処理件数

区 分	総 数	騒 音	悪 臭	土 壌 汚 染	大 気 汚 染	水 質 汚 濁	振 動	地 盤 沈 下
平成28年度	56	3	1	-	49	3	-	-
平成29年度	58	2	2	-	54	-	-	-
平成30年度	50	1	5	-	41	3	-	-

資料：環境課

【消 防】

1. 消防車両及び人員(伊勢市消防本部管内)

各年12月31日現在

区 分	消 防 本 部 (署)									消 防 団			
	職員	消 防 ポ ン プ 等 保 有 台 数								団員	消 防 ポ ン プ 等 保 有 台 数		
		普通 ポンプ 車	水槽付 ポンプ 車	はしご車	化学車	救 助 工作車	指揮車	高規格 救急車	資材 搬送車		普通 ポンプ 車	水槽付 ポンプ 車	小型動力 ポンプ付 積載車
平成29年	196	1	8	1	1	1	1	9	1	547	3	1	43
平成30年	198	1	8	1	1	1	1	9	1	544	3	1	43
令和元年	200	1	8	1	1	1	1	9	1	549	3	1	43

資料:伊勢市消防本部

2. 月別火災発生件数(伊勢市消防本部管内)

区 分	総数	1月	2月	3月	4月	5月	6月	7月	8月	9月	10月	11月	12月
平成29年	46	6	7	7	3	3	6	3	3	2	2	-	4
平成30年	41	8	8	4	1	1	3	6	4	1	-	1	4
平成31年 /令和元年	50	9	2	5	5	6	7	4	3	1	-	2	6

資料:伊勢市消防本部

3. 原因別火災発生件数(伊勢市消防本部管内)

区 分	平成29年	平成30年	平成31年 /令和元年	区 分	平成29年	平成30年	平成31年 /令和元年
総 数	46	41	50	内 燃 機 関	-	-	-
た ば こ	4	2	2	マ ッ チ ・ ラ イ タ ー	1	1	1
こ ん ろ	2	2	3	た き 火	15	10	9
ス ト ー ブ	1	1	-	衝 突 の 火 花	-	-	-
か ま ど	1	-	-	火 入 れ	-	-	-
風 呂 か ま ど	-	-	-	火 あ そ び	1	-	1
炉	-	-	-	溶 接 機 ・ 溶 断 機	1	-	2
焼 却 炉	-	-	1	灯 火	-	-	1
ボ イ ラ ー	1	-	-	取 灰	1	-	1
排 気 管	-	-	-	放 火	4	1	2
電 気 機 器	1	1	2	放 火 の 疑 い	1	3	2
電 気 装 置	1	-	-	そ の 他	5	7	9
電 灯 ・ 電 話 等 配 線	1	3	1	不 明 ・ 調 査 中	3	8	13
配 線 器 具	2	2	-				

資料:伊勢市消防本部

4. 火災・焼損・損害状況(伊勢市消防本部管内)

区分	火災種別							焼損面積		死傷者		損害額 (千円)
	総数	建物	林野	車両	船舶	航空機	その他	建物 (m ²)	林野 (a)	死者	傷者	
平成29年	46	23	2	1	-	-	20	481	6.5	1	5	67,800
平成30年	41	19	3	2	-	-	17	1,811	28.9	4	4	148,485
平成31年 /令和元年	50	29	1	3	-	-	17	1,156	2.4	3	11	108,371

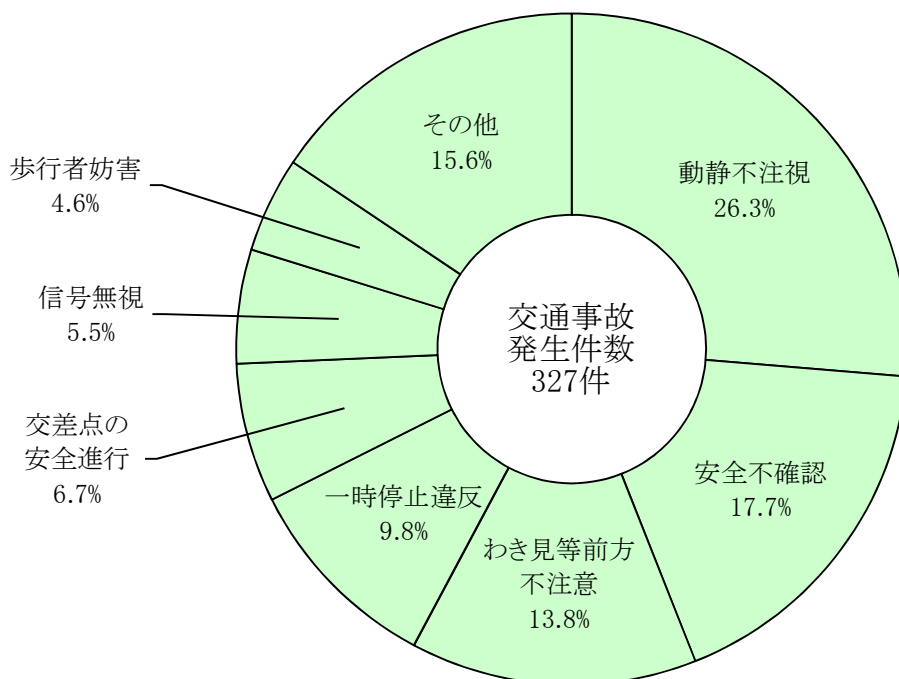
資料:伊勢市消防本部

5. 救急出動件数(伊勢市消防本部管内)

区分	総数	火災	自然 災害	水難	交通	労働 災害	運動 競技	一般 負傷	加害	自損 行為	急病	その他
平成29年	8,088	52	5	4	673	44	70	1,123	22	50	5,448	597
平成30年	8,817	54	3	4	646	49	78	1,177	18	34	6,149	605
平成31年 /令和元年	8,579	54	1	3	611	58	79	1,171	20	48	5,913	621

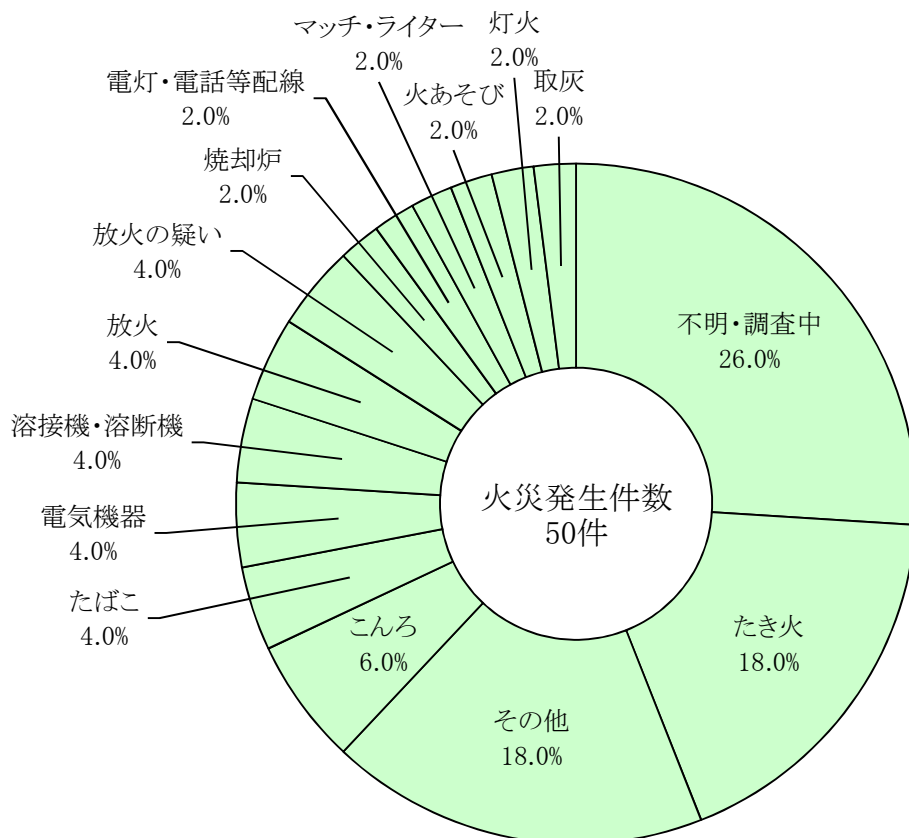
資料:伊勢市消防本部

平成31年/令和元年原因別交通事故(人身事故)発生件数(伊勢警察署管内)



資料:伊勢警察署

平成31年/令和元年原因別火災発生件数(伊勢市消防本部管内)



資料:伊勢市消防本部

11. 市民のくらし

1. 市民の声及び市民相談件数

区 分	総 数	市政 への 提案	無 料 相 談							消費生活 相談
			法律相談	行政相談	人権相談	登記相談	公証相談	交通事故 相談	多重債務 相談	
平成28年度	1,558	229	402	5	3	54	10	8	96	751
平成29年度	1,392	223	354	3	1	40	13	11	29	718
平成30年度	1,387	220	389	5	1	50	15	15	28	664

資料:広報広聴課
商工労政課

2. シンフォニアテクノロジー響ホール伊勢(観光文化会館)利用状況

区 分	大ホール		大会議室					小会議室			展示室	和室	特別室	
	全体	リハーサル室等	全室	第1	第2	第3	第4	第1	第2	第3				
平成28年度	日数	150	45	131	176	84	99	95	310	196	216	199	117	125
	回数	322	59	291	287	131	168	149	463	358	356	430	215	220
平成29年度	日数	141	40	130	196	106	96	125	347	195	224	182	125	129
	回数	321	55	272	310	169	164	187	496	343	332	374	228	227
平成30年度	日数	138	39	151	162	85	92	97	334	207	214	200	108	114
	回数	315	47	332	262	135	165	158	517	383	368	456	187	181

資料:文化振興課

3. いせ市民活動センターの施設稼働状況

区 分	北 館				利用者数	南 館	
	平均稼働率 (%)					平均稼働率 (%)	利用者数
	多目的ホール	A会議室	B会議室	1Fホール			
平成28年度	37.1	48.6	54.3	32.6	43,911	28.7	15,623
平成29年度	34.6	45.9	49.7	39.7	46,014	26.1	18,762
平成30年度	32.5	42.3	48.9	35.7	35,737	20.7	14,170

資料:市民交流課

4. サンライフ伊勢利用状況

区 分	総 数	研修室	会議室	職業 講習室	教 養 文化室	体育室	トレーニング室	
平成28年度	利用件数	25,957	432	155	601	290	892	23,587
	利用者数	73,771	4,498	1,478	18,006	4,109	22,093	23,587
平成29年度	利用件数	27,117	410	150	594	317	852	24,794
	利用者数	75,540	4,169	1,795	18,478	4,955	21,349	24,794
平成30年度	利用件数	26,570	410	122	534	290	822	24,392
	利用者数	71,940	4,181	1,348	17,416	4,319	20,284	24,392

資料:商工労政課

5. 福祉健康センター利用状況

区分	平成28年度			平成29年度			平成30年度		
	利用回数	日数	利用人数	利用回数	日数	利用人数	利用回数	日数	利用人数
身体障害者福祉センター	3,053	-	32,944	2,996	-	29,907	3,125	-	28,907
老人福祉センター	1,872	-	35,468	1,797	-	34,706	1,836	-	33,653
中央児童センター	-	299	23,284	-	296	23,516	-	301	21,906
会議室	1,102	-	10,181	1,058	-	9,914	1,188	-	10,722
中央保健センター	-	243	25,209	-	243	22,073	-	244	20,380
休日夜間応急診療所	-	365	20,480	-	365	22,326	-	365	19,934
ヘルストロン	-	291	20,454	-	292	18,346	-	298	16,694

資料:福祉総務課

6. ハートプラザみその利用状況

区分	平成28年度			平成29年度			平成30年度		
	利用回数	日数	利用人数	利用回数	日数	利用人数	利用回数	日数	利用人数
多目的ホール	231	-	31,966	219	-	28,973	202	-	25,805
教養娯楽室	122	-	4,105	112	-	3,261	111	-	2,973
保健会議室	298	-	8,546	270	-	6,520	239	-	5,395
栄養指導室	148	-	2,204	130	-	2,016	131	-	2,017
生活相談室	99	-	1,567	112	-	1,587	121	-	1,769
機能回復訓練室	-	340	15,048	-	341	14,487	-	339	13,845
図書室	-	340	2,806	-	330	3,180	-	327	3,017
こども広場	-	341	14,190	-	340	15,159	-	337	16,904

※図書室の利用人数欄は貸出人数

資料:福祉総務課

7. 伊勢市労働福祉会館使用状況

区分		総数	大会議室	第1会議室	第2会議室	第3会議室	第4会議室
平成28年度	使用件数	1,079	135	402	293	91	158
	使用者数	21,849	7,142	8,016	3,553	1,198	1,940
平成29年度	使用件数	1,180	135	374	350	141	180
	使用者数	22,706	8,908	6,625	3,555	1,661	1,957
平成30年度	使用件数	1,308	214	376	382	153	183
	使用者数	26,493	12,098	6,485	3,610	2,020	2,280

資料:商工労政課

8. 伊勢市生涯学習センターいせトピア利用状況

区 分	平成28年度			平成29年度			平成30年度		
	利用日数	利用回数	利用人数	利用日数	利用回数	利用人数	利用日数	利用回数	利用人数
総 数	3,320	6,791	116,860	4,649	9,529	157,002	4,600	9,309	148,703
多目的ホール									
全 体	150	293	42,172	217	411	56,348	212	405	54,790
舞 台	54	67	1,142	62	71	1,178	49	59	1,047
フ ロ ア	102	143	3,255	158	206	4,875	145	192	4,325
楽 屋 1	65	123	138	93	177	196	94	184	164
楽 屋 2	48	93	96	66	121	116	62	131	98
学 習 室 1	223	593	8,113	317	832	11,115	322	842	11,108
絵 画 室	163	249	2,559	235	361	3,404	236	339	3,471
工 芸 室	190	316	3,933	271	467	5,393	262	449	5,165
会 議 室 1	164	322	2,381	217	423	2,623	207	336	2,496
調 理 室	113	149	2,135	152	209	2,421	147	207	2,206
和 室	169	232	2,227	190	298	2,504	214	319	2,743
学 習 室 2	210	384	5,755	280	532	7,764	298	554	8,365
学 習 室 3	204	397	5,216	323	590	7,769	309	637	7,591
会 議 室 2	214	504	4,530	299	708	6,325	302	668	6,150
研 修 室 1	163	300	10,168	258	461	16,796	254	452	14,084
研 修 室 2	172	313	1,695	260	477	1,906	262	463	1,914
文 化 交 流 室	197	373	6,612	295	543	9,319	284	553	8,051
パ ソ コ ン 室	172	318	4,316	239	405	5,189	202	320	4,380
れいんぼうルーム	215	593	1,138	292	958	1,676	316	956	1,738
団 体 室	200	695	1,580	253	835	1,620	258	834	1,492
ふれあい広場	132	334	7,699	172	444	8,465	165	409	7,325

資料:社会教育課

9. 二見生涯学習センター使用状況

区分	1階ホール		研修室2		研修室3		研修室4	
	使用回数	使用人数	使用回数	使用人数	使用回数	使用人数	使用回数	使用人数
平成28年度	351	8,185	129	1,881	150	1,345	105	1,239
平成29年度	397	6,877	110	1,452	170	1,069	82	1,105
平成30年度	417	6,347	127	1,527	154	1,161	142	1,473

※平成19年12月から研修室1を目的外使用として貸与している

資料:社会教育課

10. 二見公民館使用状況

区 分	大会議室		和室		視聴覚室		調理実習室	
	使用回数	使用人数	使用回数	使用人数	使用回数	使用人数	使用回数	使用人数
平成28年度	152	6,618	104	1,393	32	289	104	1,434
平成29年度	293	4,187	147	1,454	27	250	90	1,242
平成30年度	221	2,708	184	1,516	29	316	146	1,512

資料:社会教育課

11. 小俣公民館使用状況

区 分	第1会議室		第2会議室		学習室		2階会議室		講堂		3階会議室		団体室	
	使用回数	使用人数	使用回数	使用人数	使用回数	使用人数	使用回数	使用人数	使用回数	使用人数	使用回数	使用人数	使用回数	使用人数
平成28年度	334	7,521	369	4,313	97	1,299	285	3,180	343	4,987	154	981	125	1,352
平成29年度	376	11,220	442	3,501	228	1,910	424	3,437	419	6,455	330	916	209	4,243
平成30年度	396	3,102	503	4,099	233	2,895	431	3,033	247	3,926	325	1,053	134	767

資料:社会教育課

12. 小俣北部公民館利用状況

区 分	学習室(1)		学習室(2)		学習室(3)		集会室	
	利用回数	利用人数	利用回数	利用人数	利用回数	利用人数	利用回数	利用人数
平成28年度	98	621	145	1,515	145	1,576	104	2,876
平成29年度	109	447	129	578	131	880	108	2,277
平成30年度	121	600	96	512	123	809	140	2,308

資料:社会教育課

13. 御菌公民館使用状況

区 分	講堂		研修室2-1		和室		学習室	
	使用回数	使用人数	使用回数	使用人数	使用回数	使用人数	使用回数	使用人数
平成28年度	374	5,661	191	1,310	131	593	133	2,416
平成29年度	557	7,627	318	1,706	143	578	254	2,970
平成30年度	513	5,707	285	2,239	130	619	266	3,190

※平成26年4月から研修室2-2を目的外使用として貸与している

資料:社会教育課

14. 沼木農村環境改善センター使用状況

区 分	会議室(件)	生活研修室(件)	営農相談室(件)	計(件)	使用者数(人)
平成28年度	93	37	-	130	1,895
平成29年度	85	42	-	127	2,118
平成30年度	85	32	-	117	1,965

資料:市民交流課

15. 小俣農村環境改善センター使用状況

単位:人

区 分	多目的ホール	1階会議室	和室	実習室	2階会議室	研修室
平成28年度	26,979	5,083	3,726	2,882	4,101	3,938
平成29年度	27,221	4,769	2,458	2,069	2,599	2,836
平成30年度	20,903	4,985	2,098	2,027	2,634	2,918

資料:社会教育課

16. 離宮の湯利用状況

単位:人

区 分	入浴者数
平成28年度	44,067
平成29年度	42,458
平成30年度	41,243

資料:小俣総合支所生活福祉課

17. やすらぎ公園プール利用状況

単位:人

区 分	有 料 入 場 者 数			付 添
	総 数	大 人	小 人	
平成29年	11,391	4,289	6,401	701
平成30年	9,321	3,647	5,226	448
平成31年 /令和元年	7,742	2,967	4,360	415

資料:スポーツ課

18. 小俣総合体育館入場者数

単位:人

区 分	アリーナ	柔・剣道場
平成28年度	75,467	20,205
平成29年度	64,793	23,502
平成30年度	72,810	33,665

資料:スポーツ課

19. ダイムスタジアム伊勢(倉田山公園野球場)利用状況

単位:人

区 分	メイングラウンド	サブグラウンド
平成28年度	64,159	7,276
平成29年度	60,220	7,807
平成30年度	55,338	7,049

資料:スポーツ課

20. 伊勢フットボールヴィレッジ利用状況

単位:人

区 分	人工芝(A~Dピッチ)	天然芝(Eピッチ)
平成28年度	104,882	7,375
平成29年度	94,175	7,388
平成30年度	122,416	8,163

資料:スポーツ課

21.市営庭球場利用状況

単位:人

区 分	利用者数
平成28年度	39,354
平成29年度	41,442
平成30年度	38,531

資料:スポーツ課

22. 酒類消費量(伊勢税務署管内)

単位:kl

区 分	総 数	清 酒	しょうちゆう	みりん	ビール	果実酒類	ウイスキー類	発泡酒	リキュール	その他
平成27年度	13,614	1,211	1,406	232	4,709	409	205	1,165	2,797	1,480
平成28年度	14,126	1,255	1,596	234	4,759	413	240	1,099	2,913	1,616
平成29年度	13,686	1,407	1,230	243	4,458	347	161	1,019	3,133	1,688

※数値の末尾を四捨五入したものは、その計が合計欄の数値と一致しない

資料:名古屋国税局統計情報

23. たばこ消費量・市たばこ税

区 分	数量(千本)	金額(千円)
平成28年度	153,273	791,108
平成29年度	144,283	749,005
平成30年度	136,860	740,070

資料:課税課

24. 市内主要金融機関名及び店舗数

各年1月1日現在

種 類	機 関 名	店 舗 数		
		平成29年	平成30年	平成31年
普 通 銀 行	株 式 会 社 百 五 銀 行	12	11	12
	” み ず ほ 銀 行	1	1	1
	” 三 菱 UFJ 銀 行	1	1	1
	” 三 重 銀 行	1	1	1
	” 第 三 銀 行	6	6	6
	” 中 京 銀 行	1	1	1
信 用 金 庫	三 重 信 用 金 庫	4	4	4
労 働 金 庫	東 海 労 働 金 庫	1	1	1
政 府 系	日 本 政 策 金 融 公 庫	1	1	1
農 業 協 同 組 合	伊 勢 農 業 協 同 組 合	13	13	13
信 用 漁 業 協 同 組 合 連 合 会	三 重 県 信 用 漁 業 協 同 組 合 連 合 会	1	1	1
日 本 郵 政 (郵 便 局)	日 本 郵 便 株 式 会 社	25	25	25

※日本郵便株式会社は銀行法第二条第十四項の規定に基づき株式会社ゆうちょ銀行の銀行代理業務を行っている

資料:会計課

12. 観 光

1. 伊勢神宮初参り旅客者数（外宮・内宮）

区 分	総 数	前 年 12月31日	1月1日	2日	3日	4日	5日
平成30年	669,818	44,994	222,568	142,355	116,828	81,157	61,916
平成31年	777,367	52,459	231,940	145,674	135,498	114,332	97,464
令和2年	805,234	61,164	255,007	153,185	152,128	121,254	62,496

資料: 観光振興課

2. 伊勢神宮参拝者数

区 分	総 数	内 宮	外 宮
平成29年	8,798,351	5,815,560	2,982,791
平成30年	8,505,253	5,621,645	2,883,608
平成31年 /令和元年	9,729,616	6,369,505	3,360,111

資料: 観光振興課

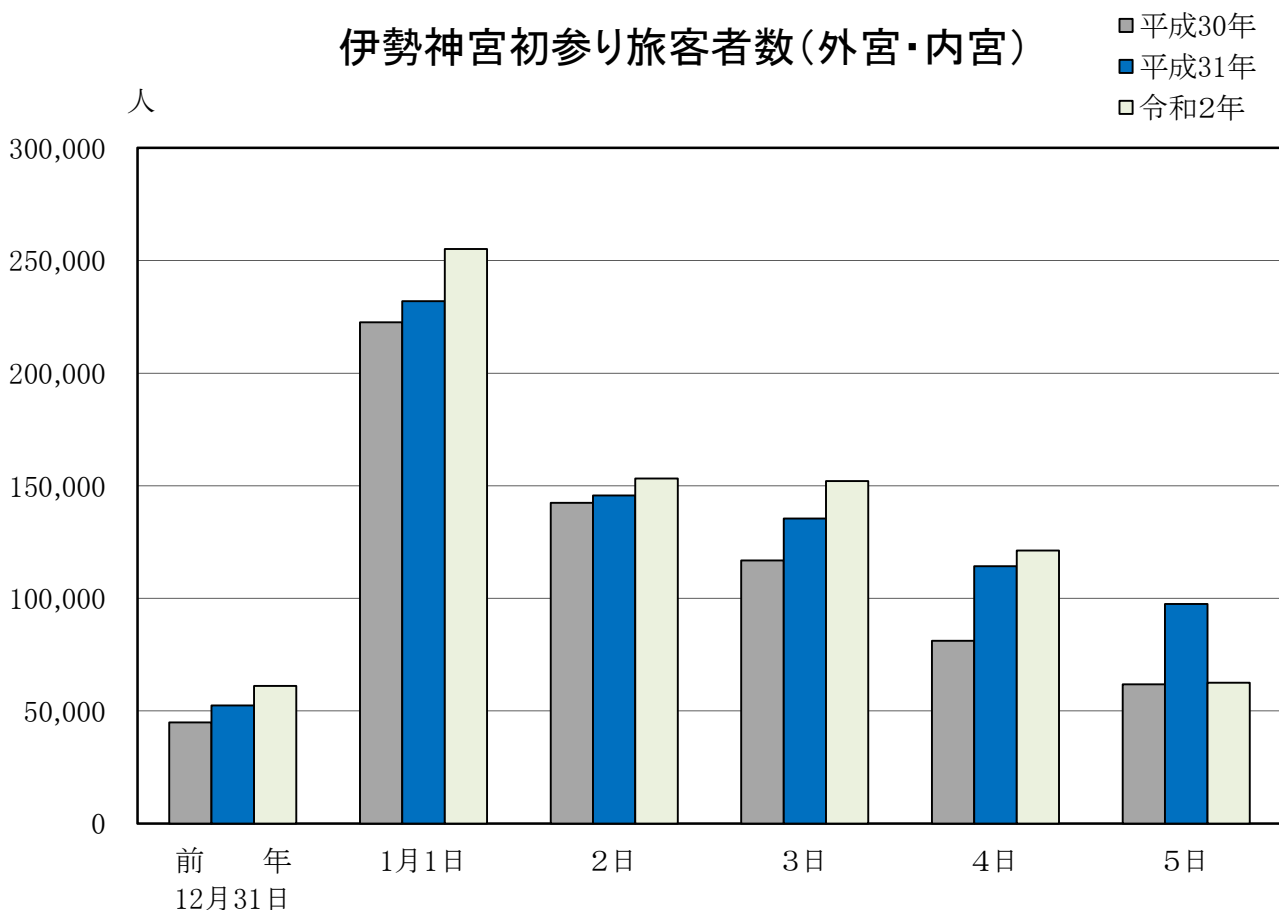
3. 旅館宿泊者数

区 分	旅 館 数			収 容 人 員			宿 泊 延 人 員		
	平成29年	平成30年	平成31年 /令和元年	平成29年	平成30年	平成31年 /令和元年	平成29年	平成30年	平成31年 /令和元年
伊 勢	33	37	40	2,927	2,975	3,116	508,504	546,072	590,342
二 見 町	20	22	22	1,789	1,740	1,943	164,861	172,152	179,277

※「収容人数」は通常の宿泊者の場合で、合宿等の場合は異なる

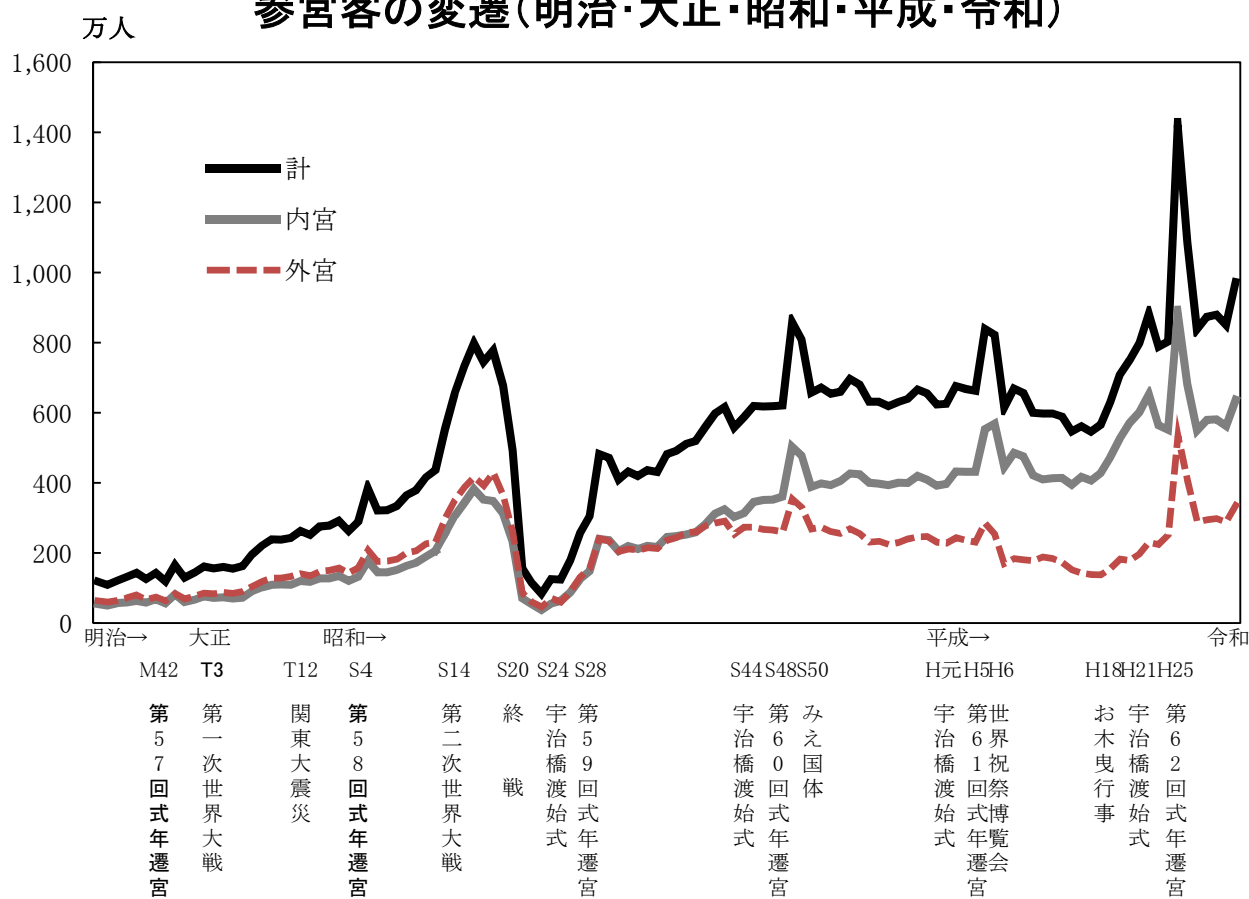
資料: 観光振興課

伊勢神宮初参り旅客者数(外宮・内宮)



資料:観光振興課

参宮客の変遷(明治・大正・昭和・平成・令和)



資料:観光振興課

13. 行政・財政

1. 歴代市長

平成31年1月1日現在

	氏名	就任期間
第1代	加藤光徳	平成17年11月27日～平成18年2月26日
第2代	森下隆生	平成18年4月16日～平成21年10月7日
第3代	鈴木健一	平成21年11月15日～現在

資料:秘書課

2. 歴代副市長(旧助役)

平成31年1月1日現在

氏名	就任期間
阿形次基	平成17年12月16日～平成18年10月31日
亀井秀樹	(助役)平成19年1月1日～平成19年3月31日 (副市長)平成19年4月1日～平成21年3月31日
馬場崎靖	平成19年7月1日～平成20年2月25日
戸神範雄	平成21年4月2日～平成21年11月16日
松下裕	平成21年12月23日～平成25年12月22日
藤本亨	平成25年12月23日～現在

※平成19年3月31日助役廃止、同年4月1日副市長設置

資料:秘書課

3. 市職員数

平成31年4月1日現在

区分	総数	市の機関		区分	総数	市の機関	
		市長の補助機関	他の機関			市長の補助機関	他の機関
総数	1,519	719	800	保健師	33	33	-
事務	529	406	123	栄養士	5	2	3
技術	99	69	30	教諭	16	-	16
医師	53	-	53	消防	200	1	199
医療技術	79	-	79	自動車運転手	5	5	-
医療相談員	5	1	4	看護補助者	2	-	2
看護師	223	-	223	調理士	44	18	26
准看護師	7	-	7	技能士	16	2	14
保育士	136	136	-	業務員	67	46	21

資料:職員課

【議決機関(市議会)】

1. 歴代市議会議長

令和2年1月1日現在

	氏名	
第1代	中村 豊治	平成17年12月14日～平成18年12月13日
第2代	佐之井 久紀	平成18年12月13日～平成19年12月3日
第3代	池田 ミチ子	平成19年12月3日～平成20年12月4日
第4代	大川 好亮	平成20年12月4日～平成21年11月26日
第5代	長田 朗	平成21年12月14日～平成22年12月6日
第6代	宿 典泰	平成22年12月6日～平成23年12月6日
第7代	西山 則夫	平成23年12月6日～平成24年12月4日
第8代	杉村 定男	平成24年12月5日～平成25年11月26日
第9代	世古口 新吾	平成25年12月9日～平成26年12月2日
第10代	小山 敏	平成26年12月2日～平成27年12月8日
第11代	中山 裕司	平成27年12月8日～平成28年12月6日
第12代	浜口 和久	平成28年12月6日～平成29年11月26日
第13代	西山 則夫	平成29年12月11日～平成30年12月4日
第14代	中山 裕司	平成30年12月4日～令和元年12月3日
第15代	世古 明	令和元年12月3日～

資料:議会事務局

2. 歴代市議会副議長

令和2年1月1日現在

	氏名	
第1代	大川 好亮	平成17年12月14日～平成18年12月13日
第2代	工村 一三	平成18年12月13日～平成19年12月3日
第3代	藪谷 茂	平成19年12月3日～平成20年12月4日
第4代	杉村 定男	平成20年12月4日～平成21年11月26日
第5代	世古口 新吾	平成21年12月14日～平成22年12月6日
第6代	中川 幸久	平成22年12月6日～平成23年12月6日
第7代	浜口 和久	平成23年12月6日～平成24年12月5日
第8代	広 耕太郎	平成24年12月5日～平成25年11月26日
第9代	品川 幸久	平成25年12月9日～平成26年12月2日
第10代	山根 隆司	平成26年12月2日～平成27年12月8日
第11代	上田 修一	平成27年12月8日～平成28年12月6日
第12代	世古 明	平成28年12月6日～平成29年11月26日
第13代	鈴木 豊司	平成29年12月11日～平成30年12月4日
第14代	品川 幸久	平成30年12月4日～令和元年12月3日
第15代	藤原 清史	令和元年12月3日～

資料:議会事務局

3. 歴代監査委員（市議会選出）

令和2年1月1日現在

			氏 名	
第1代	1	代	世古口 新 吾	平成17年12月16日 ～ 平成18年12月14日
第2代	2	代	谷 田 幸 江	平成18年12月15日 ～ 平成19年12月 3日
第3代	3	代	品 川 幸 久	平成19年12月 4日 ～ 平成20年12月 4日
第4代	4	代	菌 田 順 一	平成20年12月 5日 ～ 平成21年11月26日
第5代	5	代	上 田 修 一	平成21年12月14日 ～ 平成22年12月 6日
第6代	6	代	広 耕太郎	平成22年12月 7日 ～ 平成23年12月 6日
第7代	7	代	藤 原 清 史	平成23年12月 7日 ～ 平成24年12月 5日
第8代	8	代	山 根 隆 司	平成24年12月 5日 ～ 平成25年11月26日
第9代	9	代	吉 岡 勝 裕	平成25年12月 9日 ～ 平成26年12月 2日
第10代	10	代	佐之井 久 紀	平成26年12月 3日 ～ 平成27年12月 9日
第11代	11	代	鈴 木 豊 司	平成27年12月10日 ～ 平成28年12月 6日
第12代	12	代	野 崎 隆 太	平成28年12月 7日 ～ 平成29年11月26日
第13代	13	代	野 口 佳 子	平成29年12月12日 ～ 平成30年12月 4日
第14代	14	代	福 井 輝 夫	平成30年12月 5日 ～ 令和元年12月 3日
第15代	15	代	岡 田 善 行	令和元年12月 4日 ～

資料:議会事務局

4. 市議会議員名簿

令和2年1月1日現在

氏 名	会 派	氏 名	会 派
宮崎 誠	新政 いせ	福井 輝夫	志誠 会
久保 真	勢風 会	辻 孝記	公明 党
中村 功	志誠 会	吉岡 勝裕	勢風 会
井村 貴志	志誠 会	品川 幸久	政友 会
上村 和生	新政 いせ	藤原 清史	勢風 会
北村 勝彦	勢風 会	西山 則夫	新政 いせ
楠木 宏彦	日本共産 党	小山 敏久	新祥 山 会
鈴木 豊司	洗政 友 会	小浜 口 和 一	祥志 誠 会
野崎 隆太	政 友 会	山本 正典	勢風 会
吉井 詩子	公明 党	宿 古口 新 吾	政友 会
世古 明子	新政 いせ	世古口 新 吾	勢風 会
野口 佳子	志誠 会	中山 裕 司	共 同
岡田 善行	志誠 会		

資料:議会事務局

5. 市議会開会状況

区 分	市 議 会 開 会 数			本 会 議 開 議 日 数		
	総 数	定 例	臨 時	総 数	定 例	臨 時
平成29年	4	4	-	19	19	-
平成30年	4	4	-	18	18	-
平成31年 /令和元年	6	4	2	20	18	2

資料:議会事務局

【財 政】

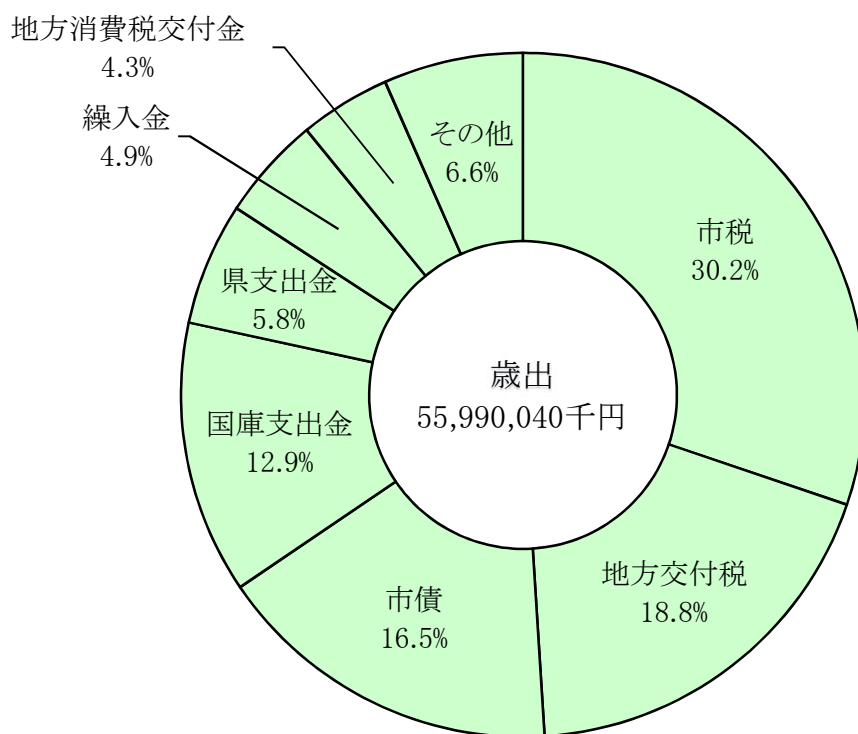
1. 一般会計歳入・歳出決算額

(単位:千円)

区 分		平成 28 年度	平成 29 年度	平成 30 年度
歳 入	総額	51,013,840	51,000,689	55,990,040
	市 税	16,828,142	16,803,632	16,931,005
	地 方 譲 与 税	334,737	333,892	337,211
	利 子 割 交 付 金	28,079	39,437	38,347
	配 当 割 交 付 金	68,780	98,598	77,187
	株 式 等 譲 渡 所 得 割 交 付 金	40,459	97,674	61,921
	地 方 消 費 税 交 付 金	2,146,417	2,225,413	2,378,097
	ゴ ル フ 場 利 用 税 交 付 金	16,962	16,423	15,360
	自 動 車 取 得 税 交 付 金	89,160	121,293	128,158
	国 有 提 供 施 設 等 所 在 市 町 村 助 成 交 付 金	80,172	82,334	79,520
	地 方 特 例 交 付 金	70,252	73,897	86,266
	地 方 交 付 税	10,793,194	10,722,941	10,549,896
	交 通 安 全 対 策 特 別 交 付 金	17,113	15,630	13,654
	分 担 金 及 び 負 担 金	939,343	876,157	887,736
	使 用 料 及 び 手 数 料	388,008	361,745	361,955
	国 庫 支 出 金	7,010,524	6,391,961	7,236,544
	県 支 出 金	3,028,643	3,313,911	3,226,900
	財 産 収 入	131,615	241,039	53,556
	寄 附 金	83,737	74,742	100,010
	繰 入 金	56,738	55,286	2,718,894
繰 越 金	1,667,926	600,066	691,083	
諸 収 入	1,040,339	2,270,618	790,040	
市 債	6,153,500	6,184,000	9,226,700	
歳 出	総額	49,963,775	50,079,606	55,332,091
	議 会 費	350,271	339,032	326,606
	総 務 費	4,440,229	5,430,800	5,662,783
	民 生 費	17,933,466	18,827,897	18,790,138
	衛 生 費	4,811,117	5,992,722	7,256,662
	労 働 費	59,701	54,933	56,965
	農 林 水 産 業 費	882,020	961,789	858,464
	商 工 費	398,103	380,658	377,875
	観 光 費	557,591	600,307	687,522
	土 木 費	5,164,208	4,562,877	5,116,506
	消 防 費	2,902,337	2,573,784	2,542,506
	教 育 費	7,002,907	4,710,958	7,684,384
	災 害 復 旧 費	41,458	151,757	353,046
	公 債 費	5,420,367	5,492,092	5,618,634
諸 支 出 金	-	-	-	

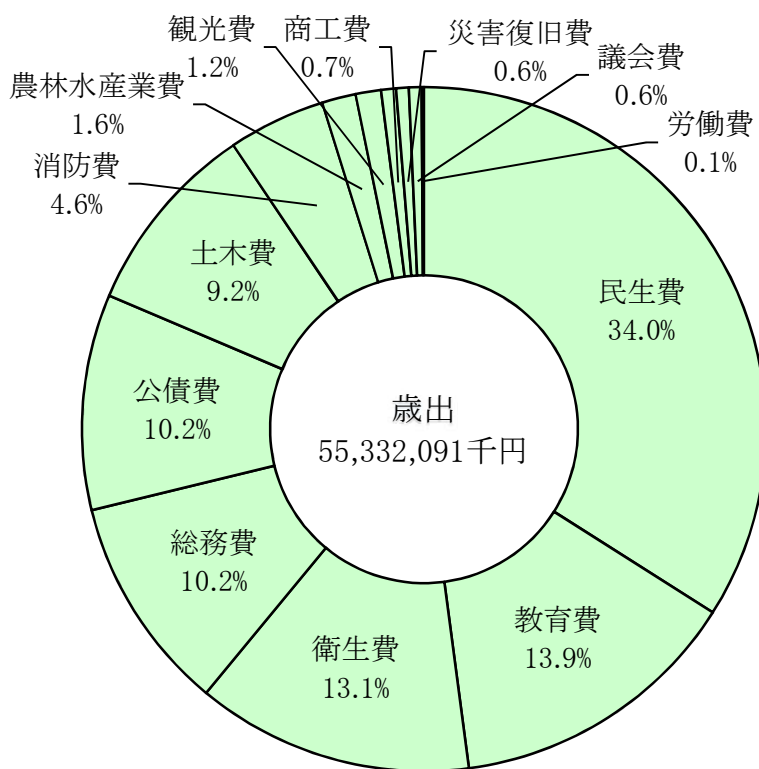
資料:財政課

平成30年度歳入内訳



資料:財政課

平成30年度歳出内訳



資料:財政課

2. 市税の科目別決算額

(単位:千円)

区 分	総 額	市民税	固定資産税	軽自動車税	市たばこ税	都市計画税	特別土地 保有税	入湯税
平成28年度	16,828,142	7,389,481	6,843,572	347,323	791,108	1,431,191	-	25,467
平成29年度	16,803,632	7,339,984	6,903,716	356,804	749,005	1,425,958	-	28,165
平成30年度	16,931,005	7,712,127	6,701,751	370,792	740,070	1,377,939	-	28,326

資料:財政課

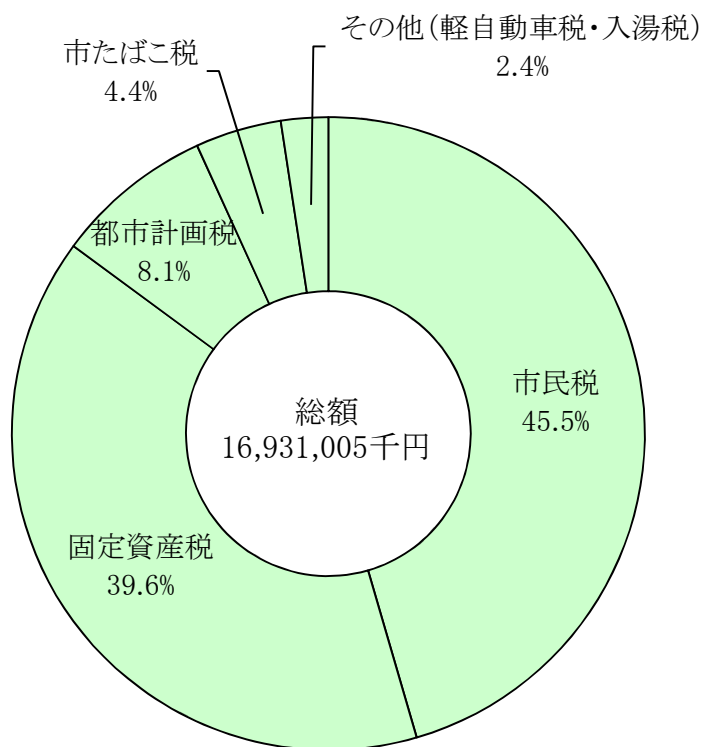
3. 特別会計歳入・歳出決算額

(単位:千円)

区 分		平成28年度	平成29年度	平成30年度
歳 入	国民健康保険特別会計	16,158,293	15,066,930	12,943,490
	後期高齢者医療特別会計	2,939,177	3,107,796	3,130,015
	介護保険特別会計	13,031,304	13,623,895	13,974,284
	住宅新築資金等貸付事業特別会計	11,605	9,541	6,267
	観光交通対策特別会計	707,659	640,948	600,222
	土地取得特別会計	587,528	36,633	125,343
歳 出	国民健康保険特別会計	15,296,989	14,804,471	12,728,515
	後期高齢者医療特別会計	2,889,233	3,053,732	3,054,014
	介護保険特別会計	12,582,631	13,033,808	13,400,140
	住宅新築資金等貸付事業特別会計	8,017	8,575	5,934
	観光交通対策特別会計	623,092	599,725	501,661
	土地取得特別会計	587,528	36,049	124,861

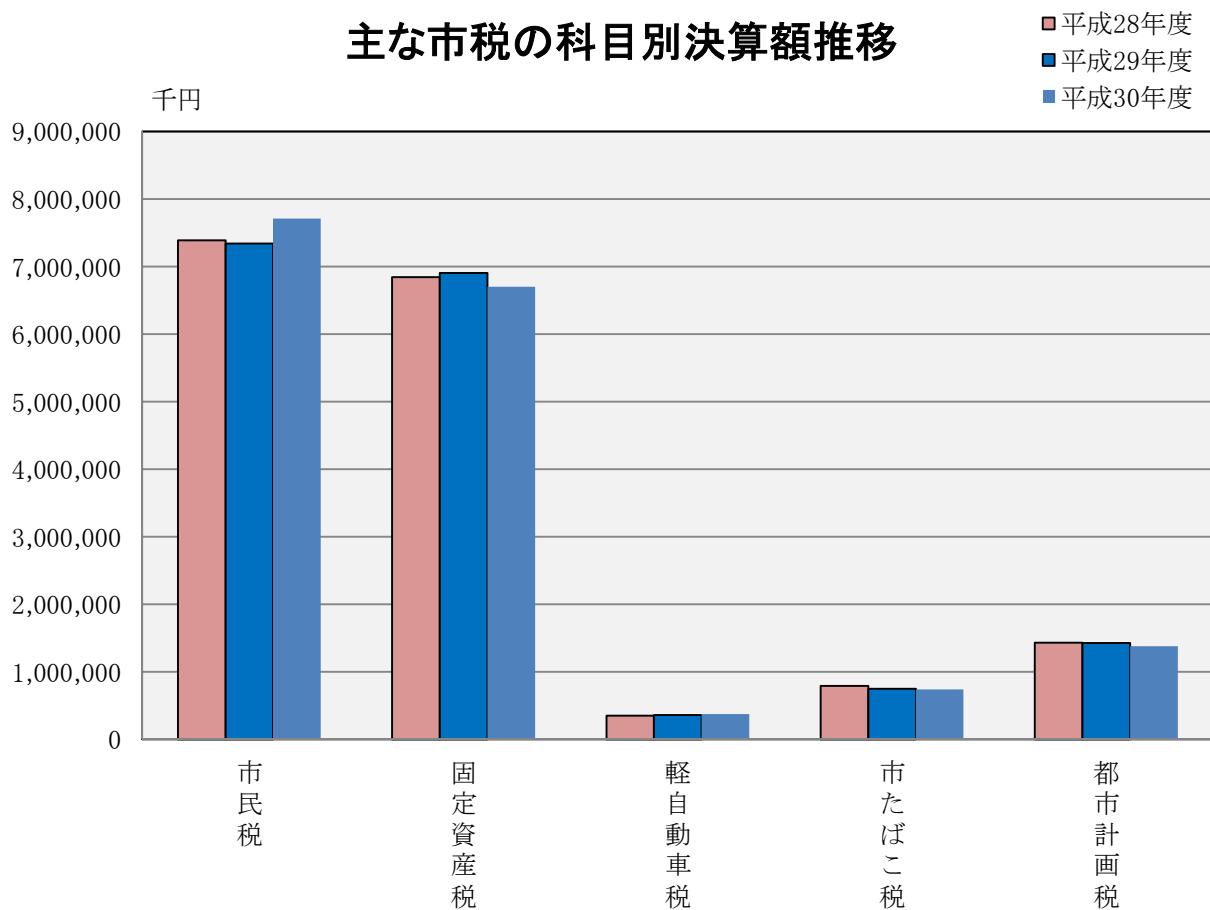
資料:財政課

平成30年度市税の科目別決算額構成比



資料:財政課

主な市税の科目別決算額推移



資料:財政課

4. 病院事業決算額

(単位:千円)

区 分		平成28年度	平成29年度	平成30年度
収益の収支決算(税抜き)	収 入	6,290,455	6,439,623	7,250,675
	支 出	6,240,938	6,726,933	8,426,193
資本の収支決算(税込み)	収 入	1,434,400	7,582,205	9,366,159
	支 出	1,620,467	7,774,552	9,777,045

資料:伊勢総合病院

5. 水道事業決算額

(単位:千円)

区 分		平成28年度	平成29年度	平成30年度
収益の収支決算(税抜き)	収 入	2,705,312	2,677,138	2,669,209
	支 出	2,223,642	2,198,906	2,257,538
資本の収支決算(税込み)	収 入	346,285	718,663	317,244
	支 出	1,636,375	2,055,539	2,082,453

資料:上下水道総務課

6. 下水道事業決算額

(単位:千円)

区 分		平成28年度	平成29年度	平成30年度
収益の収支決算(税抜き)	収 入	3,610,984	3,499,770	3,496,778
	支 出	3,338,091	3,250,324	3,290,252
資本の収支決算(税込み)	収 入	3,098,963	3,162,425	2,982,505
	支 出	4,381,821	4,549,928	4,490,118

資料:上下水道総務課

14. 選挙

1. 投票区別選挙人名簿登録者数

投票区名	町名	男	女	計	投票区名	町名	男	女	計
進修	宇治館町	72	95	167	厚生第1	一之木3丁目	238	300	538
	宇治今在家町	50	50	100		一之木4丁目	234	287	521
	宇治中之切町	58	78	136		一之木5丁目	345	421	766
	宇治浦田1丁目	178	213	391		小計	1,037	1,232	2,269
	宇治浦田2丁目	169	196	365	厚生第2	宮後2丁目	385	439	824
	宇治浦田3丁目	475	581	1,056		宮後3丁目	207	233	440
	中村町桜が丘の一部	8	9	17		小計	592	672	1,264
	中村町の一部	94	99	193	厚生第3	本町	134	177	311
小計	1,104	1,321	2,425	宮後1丁目		96	106	202	
高麗広	宇治今在家町	20	15	35		一志町	72	86	158
修道第1	桜木町	413	497	910		八日市場町	158	190	348
	中之町	229	269	498		大世古1丁目	62	58	120
	中村町桜が丘	279	309	588		大世古2丁目	79	99	178
	中村町の一部	202	251	453		大世古3丁目	117	140	257
	楠部町の一部	148	165	313		大世古4丁目	218	251	469
小計	1,271	1,491	2,762	曾祢1丁目		195	221	416	
修道第2	古市町	281	338	619		曾祢2丁目	188	193	381
	久世戸町	62	77	139	小計	1,319	1,521	2,840	
	倭町	263	352	615	宮町1丁目	150	205	355	
	神田久志本町の一部	39	36	75	宮町2丁目	90	113	203	
	勢田町の一部	619	722	1,341	常磐町	113	137	250	
	楠部町の一部	182	223	405	常磐1丁目	223	280	503	
小計	1,446	1,748	3,194	常磐2丁目	161	190	351		
明倫第1	尾上町	185	233	418	早修	常磐3丁目	162	173	335
	岡本1丁目	220	248	468		浦口町	2	3	5
	岡本2丁目	312	382	694		浦口1丁目	113	133	246
	岡本3丁目	240	287	527		浦口2丁目	145	193	338
	豊川町	31	38	69	浦口3丁目	133	179	312	
	勢田町	825	977	1,802	小計	1,292	1,606	2,898	
	藤里町の一部	85	113	198	浦口4丁目	437	525	962	
	小計	1,898	2,278	4,176	二俣1丁目	162	201	363	
明倫第2	岩渕町	7	6	13	中島第1	二俣2丁目	70	79	149
	岩渕1丁目	211	290	501		二俣3丁目	183	241	424
	岩渕2丁目	142	194	336		二俣4丁目	70	87	157
	岩渕3丁目	140	173	313		辻久留1丁目	154	193	347
	吹上1丁目	107	130	237	辻久留2丁目	158	179	337	
	吹上2丁目	317	442	759	小計	1,234	1,505	2,739	
	小計	924	1,235	2,159	中島第2	中島1丁目	155	187	342
有緝第1	河崎1丁目	166	227	393		中島2丁目	252	296	548
	河崎2丁目	275	324	599		宮川1丁目	178	202	380
	河崎3丁目	199	239	438		宮川2丁目	135	171	306
	小計	640	790	1,430	小計	720	856	1,576	
有緝第2	船江1丁目	555	662	1,217	中島第3	浦口町の一部	4	7	11
	船江2丁目	488	573	1,061		二俣町	84	162	246
	小計	1,043	1,235	2,278		二俣4丁目の一部	26	29	55
有緝第3	船江3丁目	444	522	966		辻久留町	200	225	425
	船江4丁目	604	676	1,280		辻久留3丁目	314	366	680
厚生第1	小計	1,048	1,198	2,246	小計	628	789	1,417	
	一之木1丁目	115	127	242	本庁計	16,216	19,492	35,708	
	一之木2丁目	105	97	202					

令和元年12月1日現在

投票区名	町名	男	女	計	投票区名	町名	男	女	計		
神社	神 社 港	550	556	1,106	沼木第3	横 輪 町	21	44	65		
	竹 ケ 鼻 町	310	359	669	沼木第4	矢 持 町	32	42	74		
	小 木 町	341	349	690	支 所 計(野村町除く)			18,660	20,729	39,389	
	小 瀬 町	750	796	1,546	二見第1	二 見 町 松 下	193	191	384		
	下 野 町	550	589	1,139		二 見 町 江	147	166	313		
大 湊	小 計	2,501	2,649	5,150	小 計			340	357	697	
大 湊	大 湊 町	1,249	1,406	2,655	二見第2	二見町西の一部	592	640	1,232		
	神 田 久 志 本 町	401	427	828		二見町今一色	484	514	998		
	神 久 1 丁 目	96	109	205		小 計			1,076	1,154	2,230
	浜郷第1	神 久 2 丁 目	142	161	303	二見第3	二 見 町 茶 屋	249	310	559	
		神 久 3 丁 目	134	146	280		二 見 町 三 津	277	302	579	
		神 久 4 丁 目	139	151	290		二見町山田原の一部	23	19	42	
		神 久 5 丁 目	152	167	319		二 見 町 荘	485	537	1,022	
		神 久 6 丁 目	97	98	195		二見町西の一部	15	15	30	
小 計		1,161	1,259	2,420	小 計			1,049	1,183	2,232	
浜郷第2	黒 瀬 町	753	807	1,560	二見第4	二見町山田原の一部	165	186	351		
	通 町	459	492	951		二 見 町 溝 口	319	384	703		
	田 尻 町	393	364	757		二見町西の一部	51	52	103		
小 計	1,605	1,663	3,268	二 見 町 光 の 街		440	468	908			
浜郷第3	一 色 町	468	525	993	小 計			975	1,090	2,065	
宮本第1	藤 里 町	1,043	1,152	2,195	二 見 総 合 支 所 計			3,440	3,784	7,224	
	旭 前 町	156	192	348	小俣第1	小 俣 町 宮 前	765	861	1,626		
	前 山 町	336	387	723		小俣町本町の一部	1,158	1,310	2,468		
小 計	1,535	1,731	3,266	小 計			1,923	2,171	4,094		
宮本第2	大 倉 町	314	371	685	小俣第2	小 俣 町 元 町	1,653	1,857	3,510		
	小 倉 町	205	232	437		小俣町相合の一部	422	478	900		
	津 村 町	265	303	568	小俣第3	小俣町本町の一部	488	600	1,088		
小 計	784	906	1,690	小 計			910	1,078	1,988		
豊浜第1	西 豊 浜 町	891	987	1,878	小俣第4	小俣町相合の一部	278	304	582		
	植 山 町	65	70	135		小俣町明野の一部	470	360	830		
	磯 町	270	319	589		小 俣 町 湯 田	874	952	1,826		
	東 豊 浜 町 の 一 部	1	1	2		小 俣 町 新 村	257	264	521		
小 計	1,227	1,377	2,604	小俣町新村一ノ岡		101	108	209			
豊浜第2	東 豊 浜 町	621	720	1,341		小俣町新村百町	8	8	16		
	檜 原 町	105	127	232		小俣町新村石川	13	16	29		
	西 豊 浜 町 の 一 部	0	1	1		小 計			2,001	2,012	4,013
	小 計	726	848	1,574		野 村 町	84	102	186		
北浜第1	有 滝 町	524	599	1,123		小俣第5	小俣町明野の一部	1,471	1,548	3,019	
	村 松 町	844	942	1,786	小 計			1,555	1,650	3,205	
北浜第2	東 大 淀 町 の 一 部	36	39	75	小 俣 総 合 支 所 計(野村町含む)			8,042	8,768	16,810	
	小 計	880	981	1,861	御 菌 第 1	御 菌 町 高 向 の 一 部	764	830	1,594		
	東 大 淀 町	512	548	1,060	御 菌 第 2	御 菌 町 高 向 の 一 部	612	666	1,278		
北浜第3	柏 町	207	216	423	御 菌 第 3	御 菌 町 長 屋	701	826	1,527		
	村 松 町 の 一 部	99	106	205		御 菌 町 王 中 島	336	370	706		
	小 計	818	870	1,688		小 計			1,037	1,196	2,233
城田第1	上 地 町	1,080	1,193	2,273	御 菌 第 4	御 菌 町 新 開	469	516	985		
	栗 野 町	294	354	648		御 菌 町 上 條	391	437	828		
城田第2	中 須 町	539	630	1,169		御 菌 町 小 林	269	259	528		
	川 端 町	191	219	410		小 計			1,129	1,212	2,341
四郷第1	上 地 町 の 一 部	228	265	493	御 菌 総 合 支 所 計			3,542	3,904	7,446	
	小 計	1,252	1,468	2,720	四郷第2	朝 熊 町	494	537	1,031		
	中 村 町	264	305	569		四郷第3	鹿 海 町	554	589	1,143	
楠 部 町	686	844	1,530	沼木第1		上 野 町	464	534	998		
一 宇 田 町	79	90	169	沼木第2		円 座 町	212	224	436		
小 計	1,029	1,239	2,268	神 菌 町	44	45	89				
四郷第2	朝 熊 町	494	537	1,031	小 計			256	269	525	
四郷第3	鹿 海 町	554	589	1,143	総 合 計			49,900	56,677	106,577	
沼木第1	上 野 町	464	534	998							
沼木第2	円 座 町	212	224	436							
	神 菌 町	44	45	89							
小 計		256	269	525							

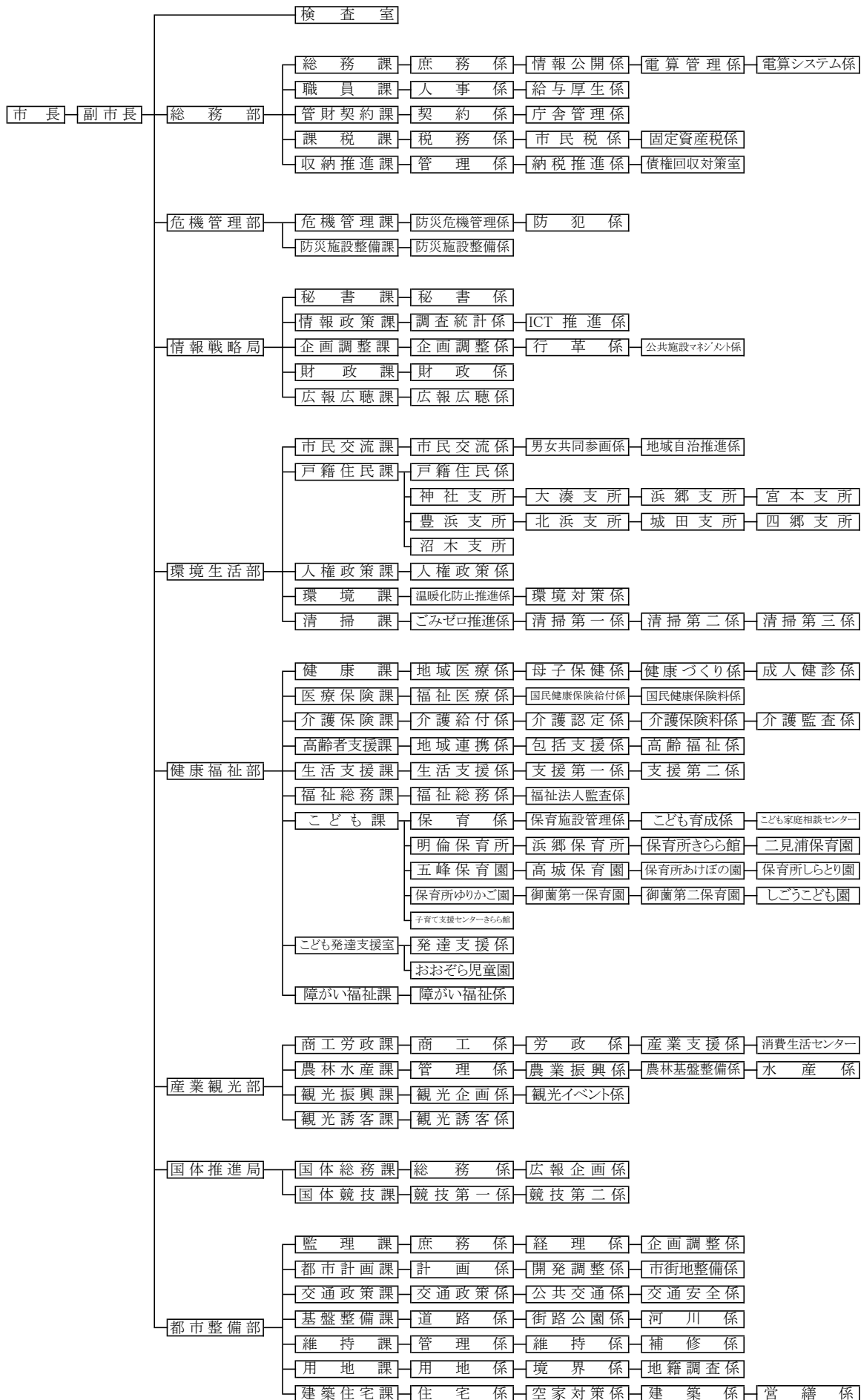
2. 選挙執行状況

区分	執行年月日	当日有権者数	投票者数	投票率(%)
市長	平成17年11月27日	109,293	80,678	73.82
市議会議員	平成17年11月27日	109,293	80,680	73.82
市長	平成18年 4月16日	108,645	35,963	33.10
三重県知事	平成19年 4月 8日	108,995	61,399	56.33
三重県議会議員	平成19年 4月 8日	108,995	61,337	56.28
参議院議員(選挙区)	平成19年 7月29日	109,568	65,149	59.46
参議院議員(比例区)	平成19年 7月29日	109,568	65,149	59.46
衆議院議員(小選挙区)	平成21年 8月30日	109,072	79,563	72.95
衆議院議員(比例代表)	平成21年 8月30日	109,072	79,552	72.94
市長	平成21年11月15日	108,288	72,433	66.89
市議会議員	平成21年11月15日	108,288	72,437	66.89
参議院議員(選挙区)	平成22年 7月11日	108,917	65,209	59.87
参議院議員(比例区)	平成22年 7月11日	108,917	65,209	59.87
三重県知事	平成23年 4月10日	108,182	52,735	48.75
三重県議会議員	平成23年 4月10日	108,182	無投票	無投票
衆議院議員(小選挙区)	平成24年12月16日	108,045	66,828	61.85
衆議院議員(比例代表)	平成24年12月16日	108,045	66,830	61.85
参議院議員(選挙区)	平成25年 7月21日	107,848	60,362	55.97
参議院議員(比例区)	平成25年 7月21日	107,848	60,361	55.97
市長	平成25年10月27日	107,119	65,552	61.20
市議会議員	平成25年10月27日	107,119	65,548	61.19
衆議院議員(小選挙区)	平成26年12月14日	107,458	61,207	56.96
衆議院議員(比例代表)	平成26年12月14日	107,458	61,203	56.96
三重県知事	平成27年 4月12日	106,491	51,445	48.31
三重県議会議員	平成27年 4月12日	106,491	51,178	48.06
参議院議員(選挙区)	平成28年 7月10日	109,061	63,583	58.30
参議院議員(比例区)	平成28年 7月10日	109,061	63,584	58.30
衆議院議員(小選挙区)	平成29年10月22日	108,198	59,490	54.98
衆議院議員(比例代表)	平成29年10月22日	108,198	59,488	54.98
市長	平成29年10月29日	107,512	無投票	無投票
市議会議員	平成29年10月29日	107,512	54,975	51.13
三重県知事	平成31年 4月 7日	106,178	39,253	36.97
三重県議会議員	平成31年 4月 7日	106,178	無投票	無投票
参議院議員(選挙区)	令和元年 7月21日	106,694	54,044	50.65
参議院議員(比例区)	令和元年 7月21日	106,694	54,043	50.65

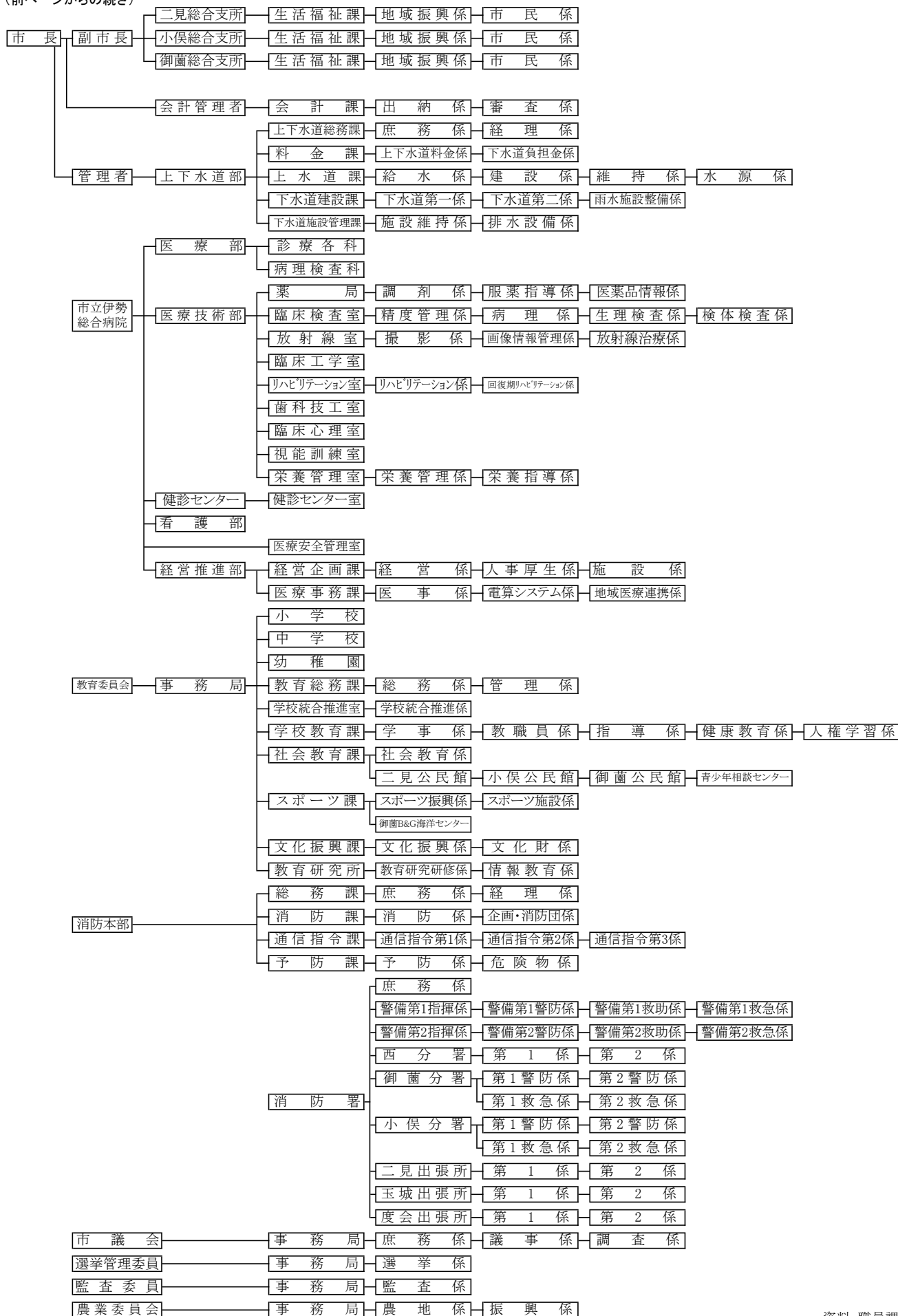
資料:選挙管理委員会

15. そ の 他

1. 伊勢市行政組織図（平成31.4.1）



(前ページからの続き)



2. 沿革

旧伊勢市の沿革	年	旧二見町の沿革
	明治 4(1871)年	度会府に属し、度会県管轄となる
	明治 7(1874)年	小学校創立(現二見小学校の前身)
	明治 8(1875)年	小学校創立(現今一色小学校の前身)
	明治 9(1876)年	三重県に属する
	明治15(1882)年	二見浦海水浴場開設
	明治22(1889)年	町村制実施、東、西二見村となる
	明治35(1902)年	二見郵便局新設
	明治36(1903)年	山田～二見間電車開通
	明治39(1906)年	内宮～二見間電車開通
市制施行により「宇治山田市」となる。 山田と内宮、内宮と二見間に電車(神都線)が開通	明治41(1908)年	「二見町」と単称し、町村施行
市内に電話が開通	明治42(1909)年	町内電話開通
山田郵便局が外宮前に開局(現在、犬山市の明治村で保存)	明治43(1910)年	
御幸道路が完成		
宮川に木造の度会橋が完成	明治44(1911)年	山田～二見～鳥羽間鉄道開通
山田と鳥羽間に鉄道延長開通		
内宮行参宮自動車が開通		
朝熊山にケーブルカーができる。	大正14(1925)年	
	昭和 4(1929)年	役場庁舎新築
神都博覧会開催	昭和 5(1930)年	
名古屋から外宮前まで伊勢電が開通		
参宮急行電車(現近鉄)大阪から山田間が開通	昭和11(1936)年	県の文化財名勝に指定される 二見小学校校舎新築
度会郡神社町合併	昭和16(1941)年	国道167号開通
度会郡大湊町、浜郷村、宮本村合併	昭和18(1943)年	
朝熊山のケーブルカー廃止	昭和19(1944)年	
米爆撃機B29による大空襲	昭和20(1945)年	
	昭和21(1946)年	伊勢志摩国立公園に指定される
平和博覧会開催	昭和23(1948)年	二見中学校竣工
	昭和27(1952)年	二見町教育委員会を設立
第1回伊勢神宮奉納全国花火大会開催	昭和28(1953)年	
お伊勢博覧会開催	昭和29(1954)年	
市名改称し、「伊勢市」となる。	昭和30(1955)年	
度会郡豊浜村、北浜村、城田村、四郷村、沼木村合併	昭和32(1957)年	
度会郡玉城町栗野地区編入	昭和34(1959)年	
伊勢湾台風による大災害	昭和36(1961)年	電車(神都線)廃止によりバス運行
電車(神都線) 山田～内宮～二見間)廃止	昭和39(1964)年	
伊勢志摩スカイライン開通	昭和40(1965)年	
市庁舎岩渕に落成		
伊勢道路開通	昭和41(1966)年	役場庁舎新築
	昭和44(1969)年	福岡県糸島郡志摩町と姉妹都市提携
伊勢度会環境衛生組合設立		
伊勢広域清掃組合設立	昭和46(1971)年	
観光文化会館落成	昭和48(1973)年	
全国高校総合体育大会が伊勢市を主会場に開催	昭和49(1974)年	
集中豪雨(七夕災害)による大災害		
伊勢広域清掃工場完成	昭和50(1975)年	
国道23号南勢バイパス全線開通		
第30回国民体育大会(みえ国体)伊勢市を主会場に開催		
第11回全国身体障害者スポーツ大会開催	昭和51(1976)年	町民体育館新設
伊勢総合病院楠部町へ移転開業	昭和54(1979)年	二見町公民館新設 町の木“くろまつ”に決まる
勢田川防潮水門、排水機場完成	昭和55(1980)年	
伊勢志摩総合地方卸売市場開場	昭和57(1982)年	
南勢広域斎場組合設立	昭和59(1984)年	
	昭和60(1985)年	町営海水浴場レストハウス新設 町民グラウンド新設
	昭和61(1986)年	二見町老人福祉センター新設
福祉健康センター完成	昭和63(1988)年	町の花“ひまわり”に決まる 町制80周年事業及び式典開催
	平成 2(1990)年	町民グラウンドミーティングセンター新築
	平成 3(1991)年	第1回え〜ころフェスタ開催 第1回夫婦岩サミット開催
伊勢度会クリーンセンター完成	平成 4(1992)年	
図書館八日市場へ移転完成		
世界タートルマラソン伊勢大会開催		
近畿自動車道関・伊勢線開通	平成 5(1993)年	三津コミュニティセンター完成 二見しょうぶロマンの森開園 茶屋クリーンセンター建設

旧伊勢市の沿革	年	旧二見町の沿革
伊勢二見鳥羽ライン開通 世界祝祭博覧会“まつり博三重”開催	平成 6 (1994) 年	伊勢二見鳥羽ライン開通 第1回ふたみ文化フェスティバル開催 世界祝祭博覧会“まつり博三重”開催 国道42号四車線化
第4回世界地方都市十字路会議開催	平成 7 (1995) 年	町文化財を指定 溝口地区学習等供用施設完成 二見町健康管理増進センター完成
サニーロード全線開通	平成 8 (1996) 年	江コミュニティセンター完成
生涯学習センター完成	平成 9 (1997) 年	第1回めもとフェスタ開催
豊浜地区コミュニティセンター完成	平成10 (1998) 年	全国マリンスポーツフェア開催
沼木地区コミュニティセンター完成	平成11 (1999) 年	ふれあいプラザ開所
神社地区コミュニティセンター完成		
伊勢市特定環境保全公共下水道五十鈴川処理区一部供用開始	平成12 (2000) 年	民話の駅 蘇民完成 西コミュニティセンター完成
城田地区コミュニティセンター完成		
伊勢広域清掃組合リサイクルプラザ完成	平成13 (2001) 年	
北浜地区コミュニティセンター完成		
伊勢市重度身体障害者デイサービスセンター「くじら」・心身障害児通園施設おおぞら児童園完成		
伊勢広域環境組合設立(伊勢広域清掃、伊勢度会環境衛生、南勢広域斎場の3組合が複合)		
浜郷地区コミュニティセンター完成	平成14 (2002) 年	伊勢市・二見町・小俣町・御菌村任意合併協議会を設立
伊勢市・二見町・小俣町・御菌村任意合併協議会を設立		
伊勢河崎商人館オープン	平成15 (2003) 年	賓日館を資料館としてオープン 光の街コミュニティセンター完成
宮本地区コミュニティセンター完成		
伊勢市尾崎琴堂記念館完成	平成16 (2004) 年	伊勢地区合併協議会(法定)設立 伊勢市・二見町・小俣町・御菌村の合併協定書調印(平成16年12月27日)
伊勢地区合併協議会(法定)設立		
伊勢市・二見町・小俣町・御菌村の合併協定書調印(平成16年12月27日)	平成17 (2005) 年	町議会で合併関連議案を可決 三重県知事に合併申請 市町村の廃置分合として、合併告示(総務省告示第510号) 二見町閉町式を開催
市議会で合併関連議案を可決 三重県知事に合併申請 市町村の廃置分合として、合併告示(総務省告示第510号) 伊勢市閉市式を開催		

旧小俣町の沿革	年	旧御菌村の沿革
小俣町制施行	明治22 (1889) 年	「御菌村」誕生
小俣村青年会が小俣町青年団と改称	昭和 3 (1928) 年	村内に電話線開通
組制を廃止し、区制を施行	昭和 4 (1929) 年	
参宮急行電鉄が大坂まで開通	昭和 5 (1930) 年	
役場庁舎が火災で焼失し、小学校の北校舎も類焼	昭和 9 (1934) 年	
役場庁舎が字法楽町に完成	昭和11 (1936) 年	
宮前地区で宮川の堤防が決壊し大浸水	昭和13 (1938) 年	
小俣町区制を廃止し部落会に改組	昭和16 (1941) 年	
小俣町健康保険組合設立	昭和19 (1944) 年	
小俣町が空襲を受ける	昭和20 (1945) 年	
台風により宮川橋崩壊	昭和21 (1946) 年	
役場庁舎が東本町地区に完成し移転	昭和24 (1949) 年	
宮川橋が完成	昭和28 (1953) 年	
北浜村と境界変更、明野開拓地編入		
参宮有料道路開通	昭和32 (1957) 年	
斎明村と境界変更、明野開拓地編入、妻ヶ広斎明村へ		
小俣町章制定	昭和33 (1958) 年	
湯田保育所新設		
町制30周年記念行事		
伊勢街道が県道に編入	昭和34 (1959) 年	伊勢湾台風の目、村上空を通過し、各地区で被害 村長ら、伊勢市執行者と合併協議
	昭和35 (1960) 年	
役場庁舎が栄町に完成し、竣工式を挙げる	昭和36 (1961) 年	御菌村体育協会発足
公民館が東本町の旧役場庁舎跡に移転	昭和45 (1970) 年	
伊勢度会環境衛生組合協同処理場が完成	昭和46 (1971) 年	
小俣町・玉城町・明和町、広域行政組合立ごみ焼却場完成		
町民グラウンド開設	昭和49 (1974) 年	村議会で「伊勢市・御菌村合併協議会設置案」を否決
離宮院公園が完成	昭和50 (1975) 年	国道23号南勢バイパス全線開通
老人憩いの家開設		
国道23号南勢バイパス全線開通	昭和52 (1977) 年	
明野学習等供用施設完成	昭和53 (1978) 年	
高畑教育集会所が完成	昭和54 (1979) 年	役場庁舎・中央公民館完成
小俣地域気象観測所(アメダス)を設置	昭和55 (1980) 年	御菌村村章が決定
湯田学習等供用施設が完成	昭和56 (1981) 年	
農村環境改善センター開館		

旧小俣町の沿革	年	旧御菌村の沿革
小俣町合同会館が完成	昭和58(1983)年	B&G海洋センター落成式
第11回身体障害者福祉体育大会を小俣町で開催	昭和59(1984)年	
南勢広域斎場が完成	昭和60(1985)年	
役場新庁舎が完成し、執務開始	昭和61(1986)年	
役場付属棟が完成し、庁舎竣工式を挙げる	昭和62(1987)年	
大仏山公園・上久保・宮前公園が完成	昭和63(1988)年	
町の花に“さく”、町の木“さくら”が決定		
	平成元(1989)年	村制100周年記念式典を開催
総合体育館が完成	平成2(1990)年	「ラブリバー公園」着工 「臥竜梅公園」完成
小俣児童館開館	平成3(1991)年	
伊勢度会クリーンセンター開設	平成4(1992)年	「ハートプラザみその」完成
本町・元町・明野保健福祉会館が開館	平成5(1993)年	
明野児童館完成	平成6(1994)年	世界祝祭博覧会“まつり博三重”御菌村デーとして参加
伊勢広域粗大ごみ処理施設が完成	平成7(1995)年	
宮前・湯田保健福祉会館開館		
町営大仏山公園スポーツセンター完成		
町民農園グリーンファーム小俣開園	平成9(1997)年	
リサイクルセンター開設		
下水道浄化センター完成		
町立図書館開館	平成10(1998)年	
町民農園グリーンファーム相合開園		
回収センターがリニューアルオープン		
伊勢広域清掃組合リサイクルプラザが完成	平成12(2000)年	御菌村ケーブルテレビ局開局 御菌村下水道事業起工式
福祉バスが運行開始		
第26回度会郡・志摩郡身体障害者体育大会が小俣町で開催	平成13(2001)年	国道23号の6車線化完成
宮川親水公園完成	平成14(2002)年	伊勢市・二見町・小俣町・御菌村任意合併協議会を設立
小俣町民証の発行		
伊勢市・二見町・小俣町・御菌村任意合併協議会を設立	平成15(2003)年	児童遊園施設「こどもプラザ」完成
		伊勢地区合併協議会(法定)設立 御菌小学校体育館完成
市町村合併対話会開始	平成16(2004)年	モニュメント完成
伊勢地区合併協議会(法定)設立		伊勢市・二見町・小俣町・御菌村の合併協定書調印(平成16年12月27日)
北部保健福祉会館が開館		
伊勢市・二見町・小俣町・御菌村の合併協定書調印(平成16年12月27日)		
町議会で合併関連議案を可決	平成17(2005)年	村議会で合併関連議案を可決
三重県知事に合併申請		三重県知事に合併申請
サンファーム小俣オープン		「山田奉行所記念館」完成
小俣町保健センター開館		市町村の廃置分合として、合併告示(総務省告示第510号)
浴場棟「離宮の湯」が営業開始		「御菌公文書館」完成
市町村の廃置分合として、合併告示(総務省告示第510号)		御菌村閉村式を開催
小俣町閉町式を開催		

伊勢市の沿革

平成17(2005)年	<p>近隣4市町村の合併により新「伊勢市」誕生(平成17年11月1日)</p> <p>玉城町長 更の一部地域を伊勢市の行政区域に変更(平成18年4月1日)</p>
平成18(2006)年	<p>「地域包括支援センター」を開設</p> <p>第1年次お木曳行事「陸曳」実施</p> <p>市営住宅「二俣団地」が完成</p> <p>第1年次お木曳行事「川曳」実施</p> <p>二見浦が国指定文化財(名勝)に指定される</p> <p>「有緝小学校」の新校舎完成</p> <p>伊勢市合併記念式典を開催</p> <p>「絆の森」を開設</p> <p>郷の恵「風輪」を開設</p>
平成19(2007)年	<p>保育所及び子育て支援センター「きらら館」を開設</p> <p>コミュニティバス「おかげバス」を運行開始</p> <p>第2年次お木曳行事「陸曳」実施</p> <p>「大湊地区コミュニティセンター」を開設</p> <p>第2年次お木曳行事「川曳」実施</p> <p>市内大手スーパーマーケットのすべての店舗でレジ袋有料化を開始</p> <p>朝熊山麓公園フットボール場を供用開始</p>
平成20(2008)年	<p>地区みらい会議のモデル地区として「厚生地区まちづくりの会」が発足</p> <p>景観法に基づく「景観行政団体」となる</p> <p>「伊勢市消防署・二見出張所」が完成</p> <p>「桧尻川排水機場」が完成</p> <p>「伊勢市産業支援センター」が開設される</p> <p>「伊勢市子ども家庭支援ネットワーク」を設置</p> <p>「宇治山田港旅客ターミナル」が完成</p> <p>伊勢志摩地域が、観光圏整備法に基づく「地域観光圏」に認定される</p> <p>「伊勢市中学校給食共同調理場」が完成</p>
平成21(2009)年	<p>「伊勢市消防署・御園分署」が完成</p> <p>「四郷地区コミュニティセンター」が完成</p> <p>伊勢高柳商店街が、経済産業省中小企業庁から「新・がんばる商店街77選」に選ばれる</p> <p>「伊勢地区かわまちづくり」事業が、国交省河川局より「かわまちづくり支援制度」の認定を受ける</p> <p>「第33回全国高校総合文化祭」の総合開会式がサンアリーナで行われる</p> <p>「第二湊橋」が完成</p> <p>「第29回世界新体操選手権三重大会」がサンアリーナで開催される</p> <p>「伊勢市地域福祉計画」の策定</p> <p>「伊勢市景観計画」の運用を開始</p> <p>「宇治橋渡始式」が行われる</p> <p>「今一色コミュニティセンター」が完成</p>
平成22(2010)年	<p>「伊勢志摩広域防災拠点」完成</p> <p>「五十鈴中学校」・「厚生中学校」の両校舎が完成(市内全公立小中学校の校舎の耐震化が完了)</p> <p>「宇治山田港旅客ターミナル」の売却断念、撤去へ</p> <p>伊勢神宮参拝者数が明治28年の統計開始以来過去最高を記録</p>
平成23(2011)年	<p>伊勢市駅構内に「観光案内所」を新設</p> <p>伊勢市初の認定こども園「しごうこども園」が開園</p> <p>横輪桜が新園芸品種に認定される</p> <p>サン・サポート・スクエアに2企業が進出</p>
平成24(2012)年	<p>伊勢赤十字病院開院</p> <p>伊勢神宮(内宮)周辺の市営駐車場等有料化</p> <p>伊勢神宮(外宮)にせんぐう館開館</p> <p>宮川の改修工事が完成(宮川床上浸水対策特別緊急事業)</p> <p>伊勢南北幹線道路全線開通</p>
平成25(2013)年	<p>伊勢フットボールヴィレッジ完成</p> <p>「新伊勢病院建設基本計画」完成</p> <p>二見に「メガソーラー発電所」開業</p> <p>伊勢市駅前広場の整備が完了(鳥居型モニュメント、手荷物預かり所)</p> <p>お白石持ち行事で延べ23万人が参加し、神宮参拝者数が1400万人を突破(過去最高)</p>
平成26(2014)年	<p>倉田山公園野球場リニューアルオープン(65年ぶりに伊勢市で巨人-阪神のオープン戦が行われた)</p> <p>皇室のご来勢(3月に天皇、皇后両陛下下、7月に皇太子同妃両殿下並びに愛子内親王殿下が神宮ご参拝)</p> <p>ケネディ米大使、伊勢神宮でハナミズキを植樹</p> <p>宇治山田商業高等学校 全国高等学校サッカー選手権大会出場</p> <p>伊勢神宮参拝者 昨年に引き続き1000万人を突破</p> <p>市内の全地区(24小学校区)にまちづくり協議会が設立</p> <p>村松町津波避難施設(タワー)の完成</p>
平成27(2015)年	<p>伊勢市制施行10周年</p> <p>伊勢志摩サミット開催決定、国際メディアセンターの県営サンアリーナへの設置が決定</p> <p>伊勢市ふるさと未来づくり条例が4月1日から施行</p> <p>「いせ出会い支援センター」を開設</p> <p>大湊町津波避難施設(タワー)の完成</p>
平成28(2016)年	<p>伊勢市消防本部・伊勢市防災センターが完成</p> <p>伊勢市のロゴタイプを発表</p> <p>伊勢志摩サミット開催、各国首脳が伊勢神宮を訪問。国際メディアセンターが県営サンアリーナへ設置</p> <p>有滝町津波避難施設(タワー)・一色町津波避難施設(タワー)の完成</p>

94 その他

<p>平成29(2017)年</p>	<p>二見浦小学校・伊勢宮川中学校が開校 「お伊勢さん菓子博2017」開催 平成30年全国高等学校総合体育大会、平成33年三重とこわか国体に向け県営総合競技場がリニューアルオープン 台風21号により、観測史上最高値の降水量を記録、1800棟を超える家屋等の浸水被害 磯町津波避難施設(マウンド)・二見町西津波避難施設(タワー)の完成</p>
<p>平成30(2018)年</p>	<p>東豊浜町津波避難施設(タワー)・二見町今一色津波避難施設(タワー)の完成 平成30年度全国高等学校総合体育大会(インターハイ)が開催(総合開会式、男子バレー、陸上競技、男子サッカー、剣道) 新市立伊勢総合病院が完成</p>
<p>平成31/令和元 (2019)年</p>	<p>桜浜中学校が開校 新市立伊勢総合病院が開院、災害拠点病院に指定 天皇皇后両陛下のご来勢(「平成」から「令和」へ 天皇陛下の御譲位と御即位) 伊勢市が共生社会ホストタウンに登録</p>

3. 資料提供元一覧

提 供 元	連 絡 先
伊勢市役所 (出先機関) 上下水道部(二見総合支所2階,3階)	0596-23-1111(代表) 0596-42-1505
小俣総合支所	0596-22-7858
教育委員会事務局(小俣総合支所2階)	0596-22-7875
伊勢市消防本部(総務課)	0596-25-1264
伊勢図書館	0596-21-0077
小俣図書館	0596-29-3900
市立伊勢総合病院(総務課)	0596-23-5111
東海農政局 三重県拠点 統計チーム	059-228-3155
皇學館大学(総務部)	0596-22-6308
社会福祉法人 三重県共同募金会伊勢市共同募金委員会	0596-63-5334
伊勢公共職業安定所	0596-27-8609
伊勢広域環境組合	0596-37-1218
三重県伊勢建設事務所(保全室保全課)	0596-27-5205
国土交通省中部地方整備局 三重河川国道事務所(道路管理第一課)	059-229-2221(代表)
中部運輸局 三重運輸支局	050-5540-2055
西日本電信電話株式会社 三重支店(総務部)	059-223-8277
三重県伊勢警察署(交通第一課)(刑事課)	0596-20-0110(代表)

※提供先及び連絡先は本書の編集時点の名称による

※合算集計等の理由により非掲載事業所あり

